

***METRANS, a.s.***

Výroční zpráva

31. prosince 2023

# VÝROČNÍ ZPRÁVA

## 2023 METRANS, a.s.

### 33. obchodní rok

Představenstvo společnosti METRANS, a.s. (Společnost), Vám předkládá výroční zprávu Společnosti o výkonnosti, činnosti a stávajícím hospodářském postavení za rok 2023.

Navzdory pokračování negativních vlivů spojených s událostmi roku 2022 i v roce 2023 je celková ekonomická a obchodní situace Společnosti nadále uspokojivá a stabilní. Tuto skutečnost dokládá vedle dosažených hospodářských výsledků také pozice na stávajících i nových trzích.

I v roce 2023 bylo zaznamenáno pokračování několika výrazných vnějších impulsů, které měly dopad jak na provozní, tak i na hospodářskou situaci Společnosti. Jednalo se hlavně o situaci spojenou s úrovní vstupů, zejména vývoje cen elektrické energie a nadále zvýšené volatility importních a exportních toků, a to na pozadí celkově klesající poptávky po přepravních službách, spojenou s hospodářským vývojem celé Evropské unie v roce 2023. Částečnou roli hraje také kapacita železniční infrastruktury, která byla omezována významnou stavební činností na hlavních koridorech, bez možnosti alternativních a srovnatelných tras.

Společnost METRANS, a.s., včetně svých dceřiných společností, je stále důležitou součástí hospodářství České republiky a celého středoevropského regionu. I ve ztížených a limitujících podmínkách Společnost plně uspokojovala poptávku svých zákazníků bez jakéhokoliv omezení, a to i za cenu zvýšených vlastních nákladů.

Očekávaná budoucí rostoucí poptávka a rozšiřující se geografické pokrytí přepravními službami je stále více spojeno s pořizováním kapitálově náročných investic. Vedle samotného faktu posilování nabídky ekologické a udržitelné přepravy přinášejí investice do moderních kolejových vozidel i pozitivní externality ve formě snižování hlukové a ekologické zátěže spojené s přepravou. Druhou pozitivní stránkou stabilního a uspokojivého vývoje je neustálé rozšiřování jak sítě a kapacit terminálů, tak stávajících i nových plánovaných investic skupiny METRANS nejen v České republice, ale i v ostatních zemích regionu. Na druhé straně zvýšení investiční aktivity vede k zvýšenému tlaku na stabilní cashflow a důrazu na řízení likvidity a vztahů s věřiteli jak v krátkodobém, tak i dlouhodobém horizontu.

Propojená struktura skupiny METRANS umožňuje zákazníkům velmi variabilní plánování přeprav, neboť skupina METRANS díky své flexibilitě propojuje celý středoevropský region nejen s přístavy u Severního, Jaderského, Baltského a Středozemního moře, ale i s přepravními uzly, které region napojují na pozemní železniční dopravu z Číny a středoasijského prostoru. Nadále roste role kontinentálních přeprav v rámci Evropské unie i sousedících regionů.

Koncept železniční přepravy skupiny METRANS prokázal i v roce 2023 svoji odolnost vůči negativním okolním vlivům a je příslibem budoucího úspěšného rozvoje.

Celkově bylo postavení společnosti METRANS, a.s., na evropském trhu upevněno. V roce 2024 zůstává hlavním cílem udržení současného trendu vývoje, což na Společnost klade v podmínkách nejistého očekávání růstu vstupů a mezinárodní situace dodatečné výzvy a nutnost dále se zaměřit na rozvoj spolupráce se stávajícími i novými obchodními partnery, hledat nové příležitosti, kde může ekonomicky a zároveň ekologicky výhodná intermodální přeprava podpořit efektivní logistiku v regionu.

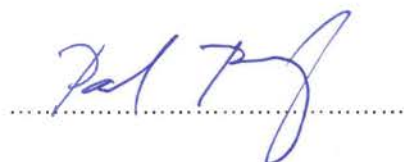
V Praze dne 17. dubna 2024

Za představenstvo METRANS, a.s.

Peter Kiss  
předseda představenstva

Handwritten signature of Peter Kiss in blue ink, written over a horizontal dotted line.

Pavel Pokorný  
člen představenstva

Handwritten signature of Pavel Pokorný in blue ink, written over a horizontal dotted line.

## **Obsah**

Profil společnosti  
Ostatní informace  
Zpráva nezávislého auditora  
Účetní závěrka a příloha k účetní závěrce  
Zpráva o vztazích

## **Profil společnosti**

Akciová společnost METRANS, a.s., (zapsána v obchodním rejstříku vedeném Městským obchodním soudem v Praze oddíl B, vložka 840) byla založena dne 10. května 1991 a vznikla zápisem do obchodního rejstříku dne 25. července 1991. Hospodářskou činnost zahájila dnem 1. října 1991.

Předmětem podnikání Společnosti je:

- provozování drážní dopravy na železničních vlečkách a na drahách celostátních a regionálních v rozsahu udělených licencí;
- provozování dráhy vlečky v rozsahu uděleného povolení;
- opravy ostatních dopravních prostředků a pracovních strojů;
- výroba, obchod a služby neuvedené v přílohách 1 až 3 živnostenského zákona.

METRANS, a.s., je největší intermodální operátor ve Střední a Východní Evropě. Společnost spolu s ostatními společnostmi ve skupině zajišťuje veškeré služby spojené s přepravou námořních kontejnerů na kontinentu a kontinentálních intermodálních jednotek včetně souvisejících služeb – tj. provoz terminálů, provoz kontejnerového depa, organizace a provozování železniční dopravy ve dvanácti zemích Evropy a dodání kontejnerů po silnici na konkrétní cílové místo požadované zákazníkem. Společnost nabízí tuzemským i zahraničním zákazníkům široké spektrum služeb vysoké kvality, což dokládá progresivním vývojem a dosaženými hospodářskými výsledky.

Společnost nemá organizační složku v zahraničí.

Významné události roku 2023:

- nabytí obchodního podílu ve výši 51 % ve společnosti Adria Rail d.o.o se sídlem Brajdica 16, 51000 Rijeka, Chorvatská republika
- prodej části flotily železničních vozů a části lokomotiv na spřízněnou osobu
- rozšíření flotily železničních vozů a lokomotiv formou pronájmu
- Společnost získala obchodní podíl ve výši 100 % v nově založené společnosti METRANS Rail Netherlands B.V. se sídlem Hofplein 20, 3032AC Rotterdam, Nizozemsko
- Společnost získala podíl ve výši 33,3 % v nově založené společnosti M-RAIL d.o.o. se sídlem Prva industrijska 14, 22314 Krnješevci, Srbská republika
- Společnost získala podíl ve výši 33,3 % na nově založené společnosti EMA-RAIL S.R.L. se sídlem Sat Sagu, Comuna Sagu Nr. 931, Arad, Rumunsko

Stabilní finanční pozice Společnosti za rok 2023 a 2022 je zřejmá z účetní závěrky za rok 2023, která je nedílnou součástí této výroční zprávy.

## **Ostatní informace**

### **Události po rozvahovém dni**

Po rozvahovém dni (k 25. lednu 2024) Společnost pořídila obchodní podíl ve výši 49 % ve společnosti Adria Rail d.o.o. se sídlem v Chorvatsku.

Dne 28. března 2024 Společnost založila 100 % dceřinou společnost METRANS Rail Belgium se sídlem Antverpy, Belgie. Základní jmění ve společnosti ve výši 100 tis. EUR bylo splaceno dne 27. března 2024.

Po rozvahovém dni nedošlo k žádným dalším událostem a skutečnostem, které by měly významný dopad na účetní závěrku k 31. prosinci 2023.

### **Předpokládaný vývoj činnosti účetní jednotky**

METRANS, a.s., nadále rozšiřuje a zvyšuje kvalitu stávajících nabízených služeb v oblasti intermodálních přeprav a současně rozvíjí další produkty do nových destinací.

Vedle předpokládané stagnující poptávky po přepravních službách očekáváme, že rok 2024 bude nadále ve znamení volatility vstupních nákladů a nejistoty spojené s aktuální mezinárodní situací.

### **Aktivita v oblasti vývoje a výzkumu**

Společnost s ohledem na svůj charakter činnosti (obchodní činnost v oblasti přepravy) neprovádí žádnou činnost v oblasti výzkumu a vývoje.

### **Aktivita v oblasti životního prostředí**

Společnost má v oblasti životního prostředí vlastní program „udržitelosti“, na jehož základě postupně snižuje zátěž životního prostředí bez ohledu na skutečnost, že již primárně nárůstem přeprav, které byly dříve přepravovány silničními dopravními prostředky, dochází k významným úsporám CO<sub>2</sub>. Na základě definovaných principů Společnost také preferuje čistší technologie překladi kontejnerů, zvyšování podílu přepravy po železnici na úkor silniční přepravy a klade důraz na přepravu po elektrifikovaných tratích.

Společnost plánuje uvádět do provozu další železniční překladiště a tím více posilovat podíl železniční přepravy na území České republiky na úkor přepravy silniční. Takto dojde k dalšímu poklesu objemu překladů a nutných silničních přeprav na stávajících terminálech Společnosti. Společnost dále investuje do moderního technického vybavení, které snižuje vlivy na životní prostředí. Příkladem jsou železniční vozy s nižší hlukovou zátěží, nejmodernější lokomotivy pro elektrickou trakci s možností rekuperace přebytečné energie nebo využívání hybridních lokomotiv pro manipulace s vlaky v přístavech. Společnost sleduje vývoj v oblasti moderních technologií týkající se přepravy a hledá možnosti pro jejich nasazení.

### **Pracovně právní vztahy**

Společnost se permanentně orientuje na zvýšení své produktivity. Zároveň klade důraz na rozvoj zaměstnanců a příjemné pracovní prostředí.

<b>Ukazatel</b>	<b>2023</b>	<b>2022</b>	<b>2021</b>	<b>2020</b>
Průměrný počet zaměstnanců	679	638	606	590
Změna k předchozímu roku	+ 6 %	+ 5 %	+ 3 %	- 1 %

### **Informace o rizicích (cenových, úvěrových, likvidních)**

V souvislosti s cenovými riziky vnímá Společnost pro rok 2024 částečné pokračování působení tlaků na cenu vstupů a jejich volatilitu. V souvislosti s identifikací a eliminací těchto cenových rizik sleduje Společnost detailně vývoj na komoditních trzích (ropa) a také na trhu s elektřinou tak, aby mohla na případný nežádoucí vývoj reagovat a přijmout příslušná opatření. Společnost dále monitoruje vývoj na trhu práce a dopady mezinárodní situace.

Rizika plynoucí z čerpaných úvěrů jsou pravidelně monitorována. V současné době není identifikováno žádné významné riziko spojené s možností nesplácení úvěrů.

Likvidita Společnosti je dostatečná a schopnost plnění závazků není ohrožena.

Společnost vnímá rizika spojená s volatilitou směnného kurzu české koruny a má část svých příjmů zajištěných uzavřenými smlouvami o měnových forwardech, nicméně větší část kurzového rizika je zajištěna přirozeně, souladem příjmů a výdajů v cizích měnách, zejména EUR.

Celkově nízké riziko plynoucí z možnosti nesplácení závazků je mj. dokumentováno na podílu vlastního kapitálu na celkových pasivech Společnosti (2023 = 57 %; 2022 = 54 %; 2021 = 59 %).

V souvislosti s investičními projekty v roce 2024, které se vztahují k pořízení výrobních prostředků, Společnost zvažuje čerpání úvěrových prostředků, které budou doplněny o financování z vlastních zdrojů, případně ze zdrojů poskytnutých mateřskou společností.

# ZPRÁVA NEZÁVISLÉHO AUDITORA

## Zpráva nezávislého auditora

akcionáři společnosti METRANS, a.s.

### Náš výrok

Podle našeho názoru účetní závěrka podává věrný a poctivý obraz finanční pozice společnosti METRANS, a.s., se sídlem Podleská 926/5, Uhřetěves, Praha 10 („Společnost“) k 31. prosinci 2023 a její finanční výkonnosti a jejích peněžních toků za rok končící 31. prosince 2023 v souladu s českými účetními předpisy.

### Předmět auditu

Účetní závěrka Společnosti se skládá z:

- rozvahy k 31. prosinci 2023,
- výkazu zisku a ztráty za rok končící 31. prosince 2023,
- přehledu o změnách vlastního kapitálu za rok končící 31. prosince 2023,
- přehledu o peněžních tocích za rok končící 31. prosince 2023, a
- přílohy účetní závěrky, která obsahuje významné informace o účetních metodách a další vysvětlující informace.

### Základ pro výrok

Audit jsme provedli v souladu se zákonem o auditorech a auditorskými standardy Komory auditorů České republiky, kterými jsou Mezinárodní standardy auditu doplněné a upravené souvisejícími aplikačními doložkami (společně „auditorské předpisy“). Naše odpovědnost stanovená těmito předpisy je podrobněji popsána v oddílu Odpovědnost auditora za audit účetní závěrky.

Domníváme se, že důkazní informace, které jsme shromáždili, poskytují dostatečný a vhodný základ pro vyjádření našeho výroku.

### Nezávislost

V souladu s Mezinárodním etickým kodexem pro auditory a účetní odborníky (včetně Mezinárodních standardů nezávislosti) vydaným Radou pro mezinárodní etické standardy účetních („kodex IESBA“) a přijatým Komorou auditorů České republiky a se zákonem o auditorech jsme na Společnosti nezávislí a splnili jsme i další etické povinnosti vyplývající z kodexu IESBA a ze zákona o auditorech.

### Ostatní informace

Za ostatní informace odpovídá představenstvo Společnosti. Jak je definováno v § 2 písm. b) zákona o auditorech, ostatními informacemi jsou informace uvedené ve výroční zprávě mimo účetní závěrku a naši zprávu auditora.

Náš výrok k účetní závěrce se k ostatním informacím nevztahuje. Přesto je součástí našich povinností souvisejících s auditem účetní závěrky seznámení se s ostatními informacemi a posouzení, zda ostatní informace nejsou ve významném nesouladu s účetní závěrkou či s našimi znalostmi o Společnosti získanými během auditu nebo zda se jinak tyto informace nejeví jako významně nesprávné. Také jsme posoudili, zda ostatní informace byly ve všech významných ohledech vypracovány v souladu s příslušnými právními předpisy. Tímto posouzením se rozumí, zda ostatní informace splňují požadavky právních předpisů na formální náležitosti i na postup vypracování ostatních informací v kontextu významnosti.

PricewaterhouseCoopers Audit, s.r.o., Hvězdova 1734/2c, 140 00 Praha 4, Česká republika  
T: +420 251 151 111, [www.pwc.com/cz](http://www.pwc.com/cz)

PricewaterhouseCoopers Audit, s.r.o., se sídlem Hvězdova 1734/2c, 140 00 Praha 4, IČ: 40765521, zapsaná v obchodním rejstříku vedeném Městským soudem v Praze, oddíl C, vložka 3637 a v seznamu auditorských společností u Komory auditorů České republiky pod evidenčním číslem 021.

Na základě provedených postupů v průběhu našeho auditu, do míry, již dokážeme posoudit, jsou dle našeho názoru:

- ostatní informace, které popisují skutečnosti, jež jsou též předmětem zobrazení v účetní závěrce, ve všech významných ohledech v souladu s účetní závěrkou a
- ostatní informace vypracované v souladu s právními předpisy.

Dále jsme povinni uvést, zda na základě poznatků a povědomí o Společnosti a o prostředí, v němž působí, k nimž jsme dospěli při provádění auditu, ostatní informace neobsahují významné nesprávnosti. Žádnou významnou nesprávnost jsme nezjistili.

### Odovědnost představenstva a dozorčí rady Společnosti za účetní závěrku

Představenstvo Společnosti odpovídá za sestavení účetní závěrky podávající věrný a poctivý obraz v souladu s českými účetními předpisy, a za takový vnitřní kontrolní systém, který považuje za nezbytný pro sestavení účetní závěrky tak, aby neobsahovala významné nesprávnosti způsobené podvodem nebo chybou.

Při sestavování účetní závěrky je představenstvo Společnosti povinno posoudit, zda je Společnost schopna nepřetržitě trvat, a pokud je to relevantní, popsat v příloze účetní závěrky záležitosti týkající se jejího nepřetržitého trvání a použití předpokladu nepřetržitého trvání při sestavení účetní závěrky, s výjimkou případů, kdy představenstvo plánuje zrušení Společnosti nebo ukončení její činnosti, resp. kdy nemá jinou reálnou možnost než tak učinit.

Za dohled nad procesem účetního výkaznictví odpovídá dozorčí rada Společnosti.

### Odovědnost auditora za audit účetní závěrky

Naším cílem je získat přiměřenou jistotu, že účetní závěrka jako celek neobsahuje významnou nesprávnost způsobenou podvodem nebo chybou a vydat zprávu auditora obsahující náš výrok. Přiměřená míra jistoty je velká míra jistoty, nicméně není zárukou, že audit provedený v souladu s auditorskými předpisy ve všech případech v účetní závěrce odhalí případnou existující významnou nesprávnost. Nesprávnosti mohou vzniknout v důsledku podvodů nebo chyb a považují se za významné, pokud lze reálně předpokládat, že by jednotlivě nebo v souhrnu mohly ovlivnit ekonomická rozhodnutí, která uživatelé účetní závěrky na jejím základě přijmou.

Při provádění auditu v souladu s auditorskými předpisy je naší povinností uplatňovat během celého auditu odborný úsudek a zachovávat profesní skepticismus. Dále je naší povinností:

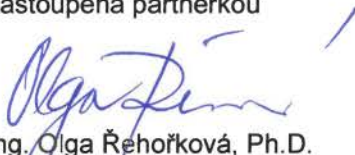
- Identifikovat a vyhodnotit rizika významné nesprávnosti účetní závěrky způsobené podvodem nebo chybou, navrhnout a provést auditorské postupy reagující na tato rizika a získat dostatečné a vhodné důkazní informace, abychom na jejich základě mohli vyjádřit výrok. Riziko, že neodhalíme významnou nesprávnost, k níž došlo v důsledku podvodu, je větší než riziko neodhalení významné nesprávnosti způsobené chybou, protože součástí podvodu mohou být tajné dohody, falšování, úmyslná opomenutí, nepravdivá prohlášení nebo obcházení vnitřních kontrol.
- Seznámit se s vnitřním kontrolním systémem Společnosti relevantním pro audit v takovém rozsahu, abychom mohli navrhnout auditorské postupy vhodné s ohledem na dané okolnosti, nikoli abychom mohli vyjádřit názor na účinnost jejího vnitřního kontrolního systému.
- Posoudit vhodnost použitých účetních pravidel, přiměřenost provedených účetních odhadů a informace, které v této souvislosti představenstvo Společnosti uvedlo v příloze účetní závěrky.

- Posoudit vhodnost použití předpokladu nepřetržitého trvání při sestavení účetní závěrky představenstvem, a to, zda s ohledem na shromážděné důkazní informace existuje významná nejistota vyplývající z událostí nebo podmínek, které mohou významně zpochybnit schopnost Společnosti trvat nepřetržitě. Jestliže dojdeme k závěru, že taková významná nejistota existuje, je naší povinností upozornit v naší zprávě na informace uvedené v této souvislosti v příloze účetní závěrky, a pokud tyto informace nejsou dostatečné, vyjádřit modifikovaný výrok. Naše závěry týkající se schopnosti Společnosti trvat nepřetržitě vycházejí z důkazních informací, které jsme získali do data naší zprávy. Nicméně budoucí události nebo podmínky mohou vést k tomu, že Společnost ztratí schopnost trvat nepřetržitě.
- Vyhodnotit celkovou prezentaci, členění a obsah účetní závěrky, včetně přílohy, a dále to, zda účetní závěrka zobrazuje podkladové transakce a události způsobem, který vede k věrnému zobrazení.

Naší povinností je informovat představenstvo a dozorčí radu mimo jiné o plánovaném rozsahu a načasování auditu a o významných zjištěních, která jsme v jeho průběhu učinili, včetně zjištěných významných nedostatků ve vnitřním kontrolním systému.

17. dubna 2024

PricewaterhouseCoopers Audit, s.r.o.  
zastoupená partnerkou



Ing. Olga Řehořková, Ph.D.  
statutární auditorka, evidenční č. 2252

# **ÚČETNÍ ZÁVĚRKA A PŘÍLOHA K ÚČETNÍ ZÁVĚRCE 31. PROSINCE 2023**

***METRANS***, a.s.

Účetní závěrka

31. prosince 2023

Firma: METRANS, a.s.

Identifikační číslo: 40763811

Právní forma: Akciová společnost

Předmět podnikání: Provozování drážní dopravy na železničních vlečkách a na drahách celeostátních a regionálních v rozsahu udělených licencí

Rozvahový den: 31. prosince 2023

Datum sestavení účetní závěrky: 17. dubna 2024

## ROZVAHA

(v celých tisících Kč)

označ.	AKTIVA	řád.	31/12/2023			31/12/2022
			Brutto	Korekce	Netto	Netto
a	b	c	1	2	3	4
	<b>AKTIVA CELKEM</b>	<b>001</b>	<b>20 113 205</b>	<b>- 5 071 959</b>	<b>15 041 246</b>	<b>16 280 432</b>
<b>B.</b>	<b>Stálá aktiva</b>	<b>003</b>	<b>17 926 823</b>	<b>- 5 048 506</b>	<b>12 878 317</b>	<b>14 288 293</b>
<b>B. I.</b>	<b>Dlouhodobý nehmotný majetek</b>	<b>004</b>	<b>113 409</b>	<b>- 27 132</b>	<b>86 277</b>	<b>54 649</b>
B. I. 2.	Ocenitelná práva	006	88 671	- 27 132	61 539	2 941
B. I. 2. 1.	Software	007	88 671	- 27 132	61 539	2 941
B. I. 5.	Poskytnuté zálohy na dlouhodobý nehmotný majetek a nedokončený dlouhodobý nehmotný majetek	011	24 738	0	24 738	51 708
B. I. 5. 2.	Nedokončený dlouhodobý nehmotný majetek	013	24 738	0	24 738	51 708
<b>B. II.</b>	<b>Dlouhodobý hmotný majetek</b>	<b>014</b>	<b>12 908 152</b>	<b>- 5 021 374</b>	<b>7 886 778</b>	<b>9 417 327</b>
B. II. 1.	Pozemky a stavby	015	2 201 816	- 885 435	1 316 381	1 314 190
B. II. 1. 1.	Pozemky	016	542 821	0	542 821	542 821
B. II. 1. 2.	Stavby	017	1 658 995	- 885 435	773 560	771 369
B. II. 2.	Hmotné movité věci a jejich soubory	018	10 269 140	- 4 099 667	6 169 473	7 425 295
B. II. 3.	Oceňovací rozdíl k nabytému majetku	019	38 075	- 36 272	1 803	2 743
B. II. 5.	Poskytnuté zálohy na dlouhodobý hmotný majetek a nedokončený dlouhodobý hmotný majetek	024	399 121	0	399 121	675 099
B. II. 5. 1.	Poskytnuté zálohy na dlouhodobý hmotný majetek	025	229 206	0	229 206	666 364
B. II. 5. 2.	Nedokončený dlouhodobý hmotný majetek	026	169 915	0	169 915	8 735
<b>B. III.</b>	<b>Dlouhodobý finanční majetek</b>	<b>027</b>	<b>4 905 262</b>	<b>0</b>	<b>4 905 262</b>	<b>4 816 317</b>
B. III. 1.	Podíly - ovládaná nebo ovládající osoba	028	4 408 047	0	4 408 047	4 222 332
B. III. 2.	Zápůjčky a úvěry - ovládaná nebo ovládající osoba	029	494 591	0	494 591	593 349
B. III. 3.	Podíly - podstatný vliv	030	1 988	0	1 988	0
B. III. 5.	Ostatní dlouhodobé cenné papíry a podíly	032	636	0	636	636
<b>C.</b>	<b>Oběžná aktiva</b>	<b>037</b>	<b>2 177 769</b>	<b>- 23 453</b>	<b>2 154 316</b>	<b>1 981 616</b>
<b>C. I.</b>	<b>Zásoby</b>	<b>038</b>	<b>268 665</b>	<b>0</b>	<b>268 665</b>	<b>288 630</b>
C. I. 1.	Materiál	039	181 123	0	181 123	174 128
C. I. 2.	Nedokončená výroba a polotovary	040	34 206	0	34 206	60 072
C. I. 3.	Výrobky a zboží	041	53 336	0	53 336	54 430
C. I. 3. 2.	Zboží	043	53 336	0	53 336	54 430
<b>C. II.</b>	<b>Pohledávky</b>	<b>046</b>	<b>1 608 856</b>	<b>- 23 453</b>	<b>1 585 403</b>	<b>1 481 924</b>
C. II. 1.	Dlouhodobé pohledávky	047	0	0	0	9 003
C. II. 1. 5.	Pohledávky - ostatní	052	0	0	0	9 003
C. II. 1. 5. 4.	Jiné pohledávky	056	0	0	0	9 003
C. II. 2.	Krátkodobé pohledávky	057	1 608 856	- 23 453	1 585 403	1 472 921
C. II. 2. 1.	Pohledávky z obchodních vztahů	058	1 035 555	- 23 453	1 012 102	1 216 650
C. II. 2. 2.	Pohledávky - ovládaná nebo ovládající osoba	059	246 361	0	246 361	1 148
C. II. 2. 4.	Pohledávky - ostatní	061	326 940	0	326 940	255 123
C. II. 2. 4. 3.	Stát - daňové pohledávky	064	263 091	0	263 091	170 499
C. II. 2. 4. 4.	Krátkodobé poskytnuté zálohy	065	31 027	0	31 027	23 943
C. II. 2. 4. 5.	Dohadné účty aktivní	066	32 708	0	32 708	15 950
C. II. 2. 4. 6.	Jiné pohledávky	067	114	0	114	44 731
<b>C. IV.</b>	<b>Peněžní prostředky</b>	<b>075</b>	<b>300 248</b>	<b>0</b>	<b>300 248</b>	<b>211 062</b>
C. IV. 1.	Peněžní prostředky v pokladně	076	101	0	101	73
C. IV. 2.	Peněžní prostředky na účtech	077	300 147	0	300 147	210 989
<b>D.</b>	<b>Časové rozlišení aktiv</b>	<b>078</b>	<b>8 613</b>	<b>0</b>	<b>8 613</b>	<b>10 523</b>
D. 1.	Náklady příštích období	079	8 613	0	8 613	10 523

označ.	PASIVA	řád.	31/12/2023	31/12/2022
a	b	c	5	6
	<b>PASIVA CELKEM</b>	<b>082</b>	<b>15 041 246</b>	<b>16 280 432</b>
A.	Vlastní kapitál	083	8 552 047	8 826 105
Dati I.	Základní kapitál	084	21 840	21 840
A. I. 1.	Základní kapitál	085	21 840	21 840
A. II.	Ážio a kapitálové fondy	088	3 008 847	2 940 370
A. II. 1.	Ážio	089	47 040	47 040
A. II. 2.	Kapitálové fondy	090	2 961 807	2 893 330
A. II. 2. 2.	Oceňovací rozdíly z přecenění majetku a závazků (+/-)	092	2 961 807	2 893 330
A. IV.	Výsledek hospodaření minulých let (+/-)	099	4 635 195	4 130 130
A. IV. 1.	Nerozdělený zisk nebo neuhrzená ztráta minulých let (+/-)	100	4 635 195	4 130 130
A. V.	Výsledek hospodaření běžného účetního období (+/-)	102	886 165	1 733 765
B. + C.	Cizí zdroje	104	6 489 199	7 454 327
B.	Rezervy	105	66 219	67 342
B. 4.	Ostatní rezervy	109	66 219	67 342
C.	Závazky	110	6 422 980	7 386 985
C. I.	Dlouhodobé závazky	111	4 710 144	1 236 044
C. I. 2.	Závazky k úvěrovým institucím	115	632 678	742 895
C. I. 6.	Závazky - ovládaná nebo ovládající osoba	119	3 495 466	105 352
C. I. 8.	Odložený daňový závazek	121	486 414	386 410
C. I. 9.	Závazky - ostatní	122	95 586	1 387
C. I. 9. 3.	Jiné závazky	125	95 586	1 387
C. II.	Krátkodobé závazky	126	1 712 836	6 150 941
C. II. 2.	Závazky k úvěrovým institucím	130	129 009	119 695
C. II. 3.	Krátkodobé přijaté zálohy	131	2 364	5 079
C. II. 4.	Závazky z obchodních vztahů	132	450 322	561 812
C. II. 6.	Závazky - ovládaná nebo ovládající osoba	134	991 697	5 359 417
C. II. 8.	Závazky ostatní	136	139 444	104 938
C. II. 8. 3.	Závazky k zaměstnancům	139	43 258	37 829
C. II. 8. 4.	Závazky ze sociálního zabezpečení a zdravotního pojištění	140	22 110	18 936
C. II. 8. 6.	Dohadné účty pasivní	142	72 527	46 973
C. II. 8. 7.	Jiné závazky	143	1 549	1 200

Firma: METRANS, a.s.

Identifikační číslo: 40763811

Právní forma: Akciová společnost

Předmět podnikání: Provozování drážní dopravy na železničních vlečkách a na drahách celeostátních a regionálních v rozsahu udělených licencí

Rozvahový den: 31. prosince 2023

Datum sestavení účetní závěrky: 17. dubna 2024

## VÝKAZ ZISKU A ZTRÁTY

(v celých tisících Kč)

označ. a	TEXT b	řád. c	Skutečnost v účetním období	
			2023 1	2022 2
I.	<b>Tržby z prodeje výrobků a služeb</b>	<b>01</b>	<b>9 258 652</b>	<b>9 082 196</b>
II.	<b>Tržby za prodej zboží</b>	<b>02</b>	<b>76 125</b>	<b>81 137</b>
A.	<b>Výkonová spotřeba</b>	<b>03</b>	<b>7 385 812</b>	<b>6 916 137</b>
A. 1.	Náklady vynaložené na prodané zboží	04	64 544	69 634
A. 2.	Spotřeba materiálu a energie	05	193 880	187 111
A. 3.	Služby	06	7 127 388	6 659 392
B.	<b>Změna stavu zásob vlastní činnosti (+/-)</b>	<b>07</b>	<b>25 866</b>	<b>- 23 983</b>
C.	<b>Aktivace (-)</b>	<b>08</b>	<b>- 978</b>	<b>- 2 242</b>
D.	<b>Osobní náklady</b>	<b>09</b>	<b>627 811</b>	<b>543 693</b>
D. 1.	Mzdové náklady	10	453 046	403 168
D. 2.	Náklady na sociální zabezpečení, zdravotní pojištění a ostatní náklady	11	174 765	140 525
D. 2. 1.	Náklady na sociální zabezpečení a zdravotní pojištění	12	146 138	126 499
D. 2. 2.	Ostatní náklady	13	28 627	14 026
E.	<b>Úpravy hodnot v provozní oblasti</b>	<b>14</b>	<b>544 468</b>	<b>533 888</b>
E. 1.	Úpravy hodnot dlouhodobého nehmotného a hmotného majetku	15	540 047	535 961
E. 1. 1.	Úpravy hodnot dlouhodobého nehmotného a hmotného majetku – trvalé	16	540 047	535 961
E. 3.	Úpravy hodnot pohledávek	19	4 421	- 2 073
III.	<b>Ostatní provozní výnosy</b>	<b>20</b>	<b>1 387 985</b>	<b>87 185</b>
III. 1.	Tržby z prodaného dlouhodobého majetku	21	1 323 191	8 253
III. 2.	Tržby z prodaného materiálu	22	21 047	32 326
III. 3.	Jiné provozní výnosy	23	43 747	46 606
F.	<b>Ostatní provozní náklady</b>	<b>24</b>	<b>1 384 651</b>	<b>27 403</b>
F. 1.	Zůstatková cena prodaného dlouhodobého majetku	25	1 332 586	1 435
F. 2.	Prodaný materiál	26	22 034	32 504
F. 3.	Dané a poplatky	27	7 051	6 661
F. 4.	Rezervy v provozní oblasti a komplexní náklady příštích období	28	- 1 123	- 37 655
F. 5.	Jiné provozní náklady	29	24 103	24 458
*	<b>Provozní výsledek hospodaření (+/-)</b>	<b>30</b>	<b>755 132</b>	<b>1 255 622</b>
IV.	Výnosy z dlouhodobého finančního majetku - podíly	31	520 878	591 998
IV. 1.	Výnosy z podílů - ovládaná nebo ovládající osoba	32	520 878	591 998
VI.	Výnosové úroky a podobné výnosy	39	44 631	15 831
VI. 1.	Výnosové úroky a podobné výnosy - ovládaná nebo ovládající osoba	40	43 690	15 302
VI. 2.	Ostatní výnosové úroky a podobné výnosy	41	941	529
J.	Nákladové úroky a podobné náklady	43	209 798	70 643
J. 1.	Nákladové úroky a podobné náklady - ovládaná nebo ovládající osoba	44	192 551	63 041
J. 2.	Ostatní nákladové úroky a podobné náklady	45	17 247	7 602
VII.	Ostatní finanční výnosy	46	0	210 861
K.	Ostatní finanční náklady	47	69 810	3 546
*	<b>Finanční výsledek hospodaření (+/-)</b>	<b>48</b>	<b>285 901</b>	<b>744 501</b>
**	<b>Výsledek hospodaření před zdaněním (+/-)</b>	<b>49</b>	<b>1 041 033</b>	<b>2 000 123</b>
L.	<b>Daň z příjmů</b>	<b>50</b>	<b>154 868</b>	<b>266 358</b>
L. 1.	Daň z příjmů splatná	51	54 864	186 803
L. 2.	Daň z příjmů odložená (+/-)	52	100 004	79 555
**	<b>Výsledek hospodaření po zdanění (+/-)</b>	<b>53</b>	<b>886 165</b>	<b>1 733 765</b>
***	<b>Výsledek hospodaření za účetní období (+/-)</b>	<b>55</b>	<b>886 165</b>	<b>1 733 765</b>
*	<b>Čistý obrat za účetní období = I. + II. + III. + IV. + V. + VI. + VII.</b>	<b>56</b>	<b>11 288 271</b>	<b>10 069 208</b>

Firma: METRANS, a.s

Identifikační číslo: 40763811

Právní forma: Akciová společnost

Předmět podnikání: Provozování drážní dopravy na železničních vlečkách a na drahách celeostátních a regionálních v rozsahu udělených licencí

Rozvahový den 31 prosince 2023

Datum sestavení účetní závěrky: 17. dubna 2024

## PŘEHLED O PENĚŽNÍCH TOCÍCH

(v celých tisících Kč)

označ.	TEXT	Skutečnost v účetním období	
		2023	2022
a	b	1	2
	<b>Peněžní toky z provozní činnosti</b>		
	<b>Účetní zisk před zdaněním</b>	<b>1 041 033</b>	<b>2 000 123</b>
A. 1.	Úpravy o nepeněžní operace:	379 222	- 743 205
A. 1. 1.	Odpisy stálých aktiv	540 047	535 961
A. 1. 2.	Změna stavu opravných položek a rezerv	3 298	- 39 553
A. 1. 3.	Zisk (-) / ztráta (+) z prodeje stálých aktiv	9 395	- 6 818
A. 1. 4.	Výnosy z podílů na zisku (-)	- 520 878	- 591 998
A. 1. 5.	Vyúčtované nákladové úroky	165 167	54 812
A. 1. 6.	Úpravy o ostatní nepeněžní operace	182 193	- 695 609
A *	<b>Čistý peněžní tok z provozní činnosti před zdaněním a změnami pracovního kapitálu</b>	<b>1 420 255</b>	<b>1 256 918</b>
A. 2.	Změny stavu nepeněžních složek pracovního kapitálu:	148 856	27 803
A. 2. 1.	Změna stavu pohledávek a přechodných účtů aktiv	279 725	- 34 123
A. 2. 2.	Změna stavu závazků a přechodných účtů pasiv	- 150 834	116 578
A. 2. 3.	Změna stavu zásob	19 965	- 54 652
A **	<b>Čistý peněžní tok z provozní činnosti před zdaněním</b>	<b>1 569 111</b>	<b>1 284 721</b>
A. 3.	Vyplacené úroky	- 202 110	- 63 861
A. 4.	Přijaté úroky	42 084	13 876
A. 5.	Zaplacená daň z příjmů	- 186 587	- 253 922
A. 6.	Přijaté podíly na zisku	520 878	591 998
A ***	<b>Čistý peněžní tok z provozní činnosti</b>	<b>1 743 376</b>	<b>1 572 812</b>
	<b>Peněžní toky z investiční činnosti</b>		
B. 1.	Výdaje spojené s nabytím stálých aktiv	- 559 257	- 1 313 535
B. 2.	Příjmy z prodeje stálých aktiv	1 323 486	7 738
B. 3.	Zápůjčky a úvěry spřízněným osobám	- 147 206	- 192 833
B ***	<b>Čistý peněžní tok z investiční činnosti</b>	<b>617 023</b>	<b>- 1 498 630</b>
	<b>Peněžní toky z finanční činnosti</b>		
C. 1.	Změna stavu dlouhodobých a krátkodobých závazků z financování	- 1 042 513	1 204 076
C. 2.	Změna stavu vlastního kapitálu:	- 1 228 700	- 1 456 800
C. 2. 6.	Vyplacené podíly na zisku	- 1 228 700	- 1 456 800
C ***	<b>Čisté peněžní toky z finanční činnosti</b>	<b>- 2 271 213</b>	<b>- 252 724</b>
	<b>Čisté zvýšení / snížení peněžních prostředků a peněžních ekvivalentů</b>	<b>89 186</b>	<b>- 178 542</b>
	<b>Stav peněžních prostředků a peněžních ekvivalentů na počátku roku</b>	<b>211 062</b>	<b>389 604</b>
	<b>Stav peněžních prostředků a peněžních ekvivalentů na konci roku</b>	<b>300 248</b>	<b>211 062</b>

Firma: METRANS, a.s.

Identifikační číslo: 40763811

Právní forma: Akciová společnost

Předmět podnikání: Provozování drážní dopravy na železničních vlečkách a na drahách celeostátních a regionálních v rozsahu udělených licencí

Rozvahový den: 31. prosince 2023

Datum sestavení účetní závěrky: 17. dubna 2024

## PŘEHLED O ZMĚNÁCH VLASTNÍHO KAPITÁLU

(v celých tisících Kč)

	Základní kapitál	Ážio	Oceňovací rozdíly z přecenění majetku a závazků (+/-)	Nerozdělený zisk nebo neuhrazená ztráta (+/-)	Celkem
<b>Zůstatek k 1. lednu 2022</b>	<b>21 840</b>	<b>47 040</b>	<b>3 196 132</b>	<b>5 586 930</b>	<b>8 851 942</b>
Oceňovací rozdíly z přecenění na reálnou hodnotu					
- podíly v ovládaných osobách, v osobách pod podstatným vlivem	0	0	- 302 802	0	- 302 802
Vyplacené podíly na zisku	0	0	0	- 1 456 800	- 1 456 800
Výsledek hospodaření za účetní období	0	0	0	1 733 765	1 733 765
<b>Zůstatek k 31. prosinci 2022</b>	<b>21 840</b>	<b>47 040</b>	<b>2 893 330</b>	<b>5 863 895</b>	<b>8 826 105</b>
Oceňovací rozdíly z přecenění na reálnou hodnotu					
- podíly v ovládaných osobách, v osobách pod podstatným vlivem	0	0	68 477	0	68 477
Vyplacené podíly na zisku	0	0	0	- 1 228 700	- 1 228 700
Výsledek hospodaření za účetní období	0	0	0	886 165	886 165
<b>Zůstatek k 31. prosinci 2023</b>	<b>21 840</b>	<b>47 040</b>	<b>2 961 807</b>	<b>5 521 360</b>	<b>8 552 047</b>

## 1. Všeobecné informace

### 1.1. Základní informace o Společnosti

METRANS, a.s. (dále „Společnost“) byla zapsána do obchodního rejstříku vedeného Městským soudem v Praze, oddíl B, vložka 840 dne 25. července 1991 se sídlem Podleská 926/5, 104 00 Praha 10 - Uhřetěves, Česká republika. Hlavním předmětem podnikání Společnosti je:

- provozování drážní dopravy na železničních vlečkách a na drahách celostátních a regionálních
- v rozsahu udělených licencí;
- provozování dráhy vlečky v rozsahu uděleného povolení;
- opravy ostatních dopravních prostředků a pracovních strojů;
- výroba, obchod a služby neuvedené v přílohách 1 až 3 živnostenského zákona.

Mateřskou společností Společnosti je Hamburger Hafen und Logistik AG (HHLA AG), Bei St. Annen 1, 20457 Hamburg, SRN.

Mateřská společnost HHLA AG vlastní akcie odpovídající 100% obchodnímu podílu v METRANS, a.s.

Společnost je součástí konsolidačního celku skupiny HHLA AG jejímž většinovým vlastníkem je Svobodné a hanzovní město Hamburk.

Společnost je dceřinou společností skupiny HHLA AG, Hamburg, Německo a přiložená účetní závěrka je připravená jako samostatná. Konsolidovaná účetní závěrka dle mezinárodních účetních standardů je připravována mateřskou společností HHLA AG, Hamburg, Německo. V souladu s českými účetními předpisy má společnost výjimku z povinnosti sestavovat konsolidovanou účetní závěrku dle českých předpisů, avšak v obchodním rejstříku bude zveřejněna konsolidovaná účetní závěrka mateřské společnosti.

Společnost není společníkem s neomezeným ručením v žádné společnosti.

Členové statutárních orgánů k 31. prosinci 2023:

#### Představenstvo

Předseda:	Peter Kiss
Člen:	Pavel Pokorný
Člen:	Martin Hořínek

#### Prokura

Petr Bartůšek  
Tomáš Platil  
Milan Barták  
Tomáš Karafiát  
Ivana Horáková  
Jan Hauptman

#### Dozorčí rada

Předseda:	Angela Ursula Titzrath
Místopředseda:	Holger Heinzl
Člen:	Petr Laňka

Vedle hlavního terminálu v Praze Uhřetěvsi provozuje Společnost také terminály v Nýřanech, Želechovicích nad Dřevnicí, v Ostravě, v České Třebové a v Ústí nad Labem. Jednotlivé závody mají vlastní provozní oddělení. Operativní a strategické plánování a řízení, správa finančních zdrojů, účetnictví, nákup, prodej a provoz informačních technologií je řízeno centrálně.

## **1.2. Současná ekonomická situace**

Současná ekonomická situace zůstává nadále citlivá na geopolitický vývoj ve světě. Vliv na finanční a komoditní trhy, dodavatelské řetězce a klíčové makroekonomické ukazatele s dopadem na podnikání, jako jsou míra inflace, výše úrokových sazeb, volatilita měnových kurzů a další, je stále významný. Vedení Společnosti zhodnotilo vliv současné ekonomické situace na její podnikání a dospělo k závěru, že nemají v tuto chvíli významný vliv na předpoklad nepřetržitého trvání podniku. Další informace jsou uvedeny ve výroční zprávě.

## **2. Účetní postupy**

### **2.1. Základní zásady zpracování účetní závěrky**

Účetní závěrka je sestavena v souladu s účetními předpisy platnými v České republice pro velké účetní jednotky a je sestavena v historických cenách. Deriváty jsou vykázány v reálné hodnotě. Podíly v ovládaných osobách a v účetních jednotkách pod podstatným vlivem jsou oceněny ekvivalencí.

### **2.2. Dlouhodobý nehmotný a hmotný majetek**

Hmotný majetek, jehož doba použitelnosti je delší než 1 rok a pořizovací cena převyšuje 80 tis. Kč za položku je považován za dlouhodobý hmotný majetek. Nehmotný majetek, jehož doba použitelnosti je delší než jeden rok a pořizovací cena převyšuje 60 tis. Kč je považován za dlouhodobý nehmotný majetek.

Nakoupený dlouhodobý nehmotný a hmotný majetek je prvotně vykázán v pořizovacích cenách, které zahrnují cenu pořízení a náklady s jeho pořízením související. Dlouhodobý hmotný majetek vytvořený vlastní činností se oceňuje vlastními náklady.

Dlouhodobý nehmotný a hmotný majetek (dlouhodobý hmotný majetek s výjimkou pozemků, které se neodepisují) je odpisován na základě jeho předpokládané doby životnosti následujícím způsobem:

<b>Dlouhodobý nehmotný majetek</b>	<b>Předpokládaná doba životnosti</b>
Software	3-5 let

<b>Dlouhodobý hmotný majetek</b>	<b>Předpokládaná doba životnosti</b>
Stavby	15-50 let
Stroje, přístroje, zařízení	5-15 let
Vagóny	20 let
Vagóny převzaté z finančního leasingu	5 let
Lokomotivy	20-25 let
Oceňovací rozdíl k nabytému majetku	15 let

Odpisový plán je v průběhu používání dlouhodobého nehmotného a hmotného majetku aktualizován na základě změn očekávané doby životnosti a předpokládané zbytkové hodnoty tohoto majetku.

Pokud zůstatková hodnota aktiva přesahuje jeho odhadovanou zpětně získatelnou částku, je jeho zůstatková hodnota snížena na tuto částku prostřednictvím opravné položky. Zpětně získatelná částka je stanovena na základě očekávaných budoucích peněžních toků generovaných daným aktivem.

Náklady na opravy a údržbu dlouhodobého hmotného majetku se účtují přímo do nákladů. Technické zhodnocení dlouhodobého nehmotného a hmotného majetku je aktivováno.

Oceňovací rozdíl k nabytému majetku představuje rozdíl mezi oceněním podniku (nebo jeho části) nabytého zejména koupí či vkladem nebo oceněním majetku a závazků v rámci přeměn společnosti, a souhrnem ocenění jednotlivých složek majetku v účetnictví prodávající, vkládající, zanikající nebo rozdělované odštěpením sníženým o převzaté závazky.

### **2.3. Podíly v ovládaných osobách a podíly v účetních jednotkách pod podstatným vlivem**

Podíly v ovládaných osobách představují majetkové účasti v obchodních korporacích, které jsou ovládané nebo řízené Společností (dále též „dceřiná společnost“).

Podíly v osobách pod podstatným vlivem představují podíly v obchodních korporacích, v nichž Společnost vykonává podstatný vliv, ale nemá možnost tuto osobu ovládat nebo řídit (dále též „přidružená společnost“).

Podíly v dceřiných společnostech a přidružených společnostech jsou oceněny metodou ekvivalence. Podle této metody je majetková účast při pořízení oceněna pořizovací cenou, která je upravována na hodnotu odpovídající míře účasti Společnosti na vlastním kapitálu v dceřiné nebo přidružené společnosti k rozvahovému dni. Přecenění podílu metodou ekvivalence je účtováno proti vlastnímu kapitálu Společnosti.

Ostatní dlouhodobé cenné papíry a podíly se oceňují pořizovací cenou.

### **2.4. Stanovení reálné hodnoty**

Společnost oceňuje reálnou hodnotou finanční deriváty.

Pro měření reálné hodnoty finančních derivátů využívá Společnost standardní modely s využitím výhradně tržních parametrů.

### **2.5. Zásoby**

Nakoupené zásoby jsou oceňovány pořizovací cenou sníženou o opravnou položku. Pořizovací cena zahrnuje veškeré náklady související s pořízením těchto zásob (zejména dopravné, clo atd.). Pro úbytky nakoupených zásob užívá Společnost metodu váženého průměru.

Výrobky a nedokončená výroba (služby) se oceňují vlastními výrobními náklady sníženými o opravnou položku.

### **2.6. Pohledávky**

Pohledávky jsou vykázány v nominální hodnotě snížené o opravnou položku k pochybným pohledávkám. Opravná položka k pochybným pohledávkám je vytvořena na základě věkové struktury pohledávek a individuálního posouzení bonity dlužníků. Společnost nevytváří opravné položky k pohledávkám za spřízněnými stranami.

### **2.7. Přepočítání cizích měn**

Transakce prováděné v cizích měnách jsou přepočteny a zaúčtovány devizovým kurzem platným v den transakce.

Zůstatky peněžních aktiv, pohledávek a závazků vedených v cizích měnách byly přepočteny devizovým kurzem zveřejněným Českou národní bankou k rozvahovému dni. Všechny kurzové zisky a ztráty z přepočtu peněžních aktiv, pohledávek a závazků jsou účtovány do výkazu zisku a ztráty.

Společnost považuje zálohy zaplacené v cizí měně za účelem nákupu dlouhodobých aktiv nebo zásob za pohledávky vyjádřené v cizí měně, a tudíž tyto položky majetku přepočítává devizovým kurzem zveřejněným Českou národní bankou k rozvahovému dni.

Položky výdajů nebo příjmů příštích období vyjádřené v cizí měně jsou přepočítány devizovým kurzem zveřejněným Českou národní bankou k rozvahovému dni.

## **2.8. Finanční deriváty**

Finanční deriváty zahrnující měnové forwardy jsou nejprve zachyceny v rozvaze v pořizovací ceně a následně přeceňovány na reálnou hodnotu. Všechny deriváty jsou vykazovány v položce jiné pohledávky, mají-li pozitivní reálnou hodnotu, nebo v položce jiné závazky, je-li jejich reálná hodnota pro Společnost záporná.

Společnost má finanční deriváty, které slouží v souladu se strategií řízení rizik Společnosti jako zajišťovací nástroj, ale nelze pro ně podle českých účetních předpisů použít zajišťovací účetnictví, protože nesplňují kritéria pro zajišťovací účetnictví. Tyto deriváty jsou proto vykázány jako deriváty určené k obchodování.

Změny reálné hodnoty finančních derivátů k obchodování jsou vykázány souhrnně ve finančním výsledku hospodaření.

## **2.9. Rezervy**

Společnost tvoří rezervy, pokud má současný závazek a je pravděpodobné, že bude na vypořádání tohoto závazku třeba vynaložit vlastní zdroje a existuje spolehlivý odhad výše závazku.

Společnost vytváří rezervu na budoucí závazek z daně z příjmů snížený o uhrazené zálohy na daň z příjmů. Pokud zálohy na daň z příjmů převyšují předpokládanou daň, je příslušný rozdíl vykázán jako krátkodobá pohledávka.

## **2.10. Tržby**

Tržby jsou zaúčtovány k datu poskytnutí služeb nebo k datu vyskladnění zboží a přechodu vlastnického práva na zákazníka a jsou vykázány po odečtení slev a daně z přidané hodnoty.

## **2.11. Spřízněné strany**

Spřízněnými stranami Společnosti se rozumí:

- strany, které přímo nebo nepřímo mohou uplatňovat rozhodující vliv u Společnosti, a společnosti, kde tyto strany mají rozhodující nebo podstatný vliv,
- strany, které přímo nebo nepřímo mohou uplatňovat podstatný vliv u Společnosti,
- členové statutárních, dozorčích a řídicích orgánů Společnosti, nebo její mateřské společnosti a osoby blízké těmto osobám, včetně podniků, kde tito členové a osoby mají podstatný nebo rozhodující vliv,
- dceřiné a přidružené společnosti a společné podniky.

Významné transakce a zůstatky se spřízněnými stranami, jsou uvedeny v bodech 10, 14 a 15.

## **2.12. Leasing**

Požizovací cena majetku získaného formou finančního nebo operativního leasingu není aktivována do dlouhodobého majetku. Leasingové splátky jsou účtovány do nákladů rovnoměrně po celou dobu trvání leasingu. Budoucí leasingové splátky, které nejsou k rozvahovému dni splatné, jsou zveřejněny v příloze, ale nejsou zachyceny v rozvaze.

## **2.13. Úrokové náklady**

Veškeré úrokové náklady jsou účtovány do nákladů.

#### **2.14. Odložená daň**

Odložená daň se vykazuje u všech přechodných rozdílů mezi zůstatkovou hodnotou aktiva nebo závazku v rozvaze a jejich daňovou hodnotou. Odložená daňová pohledávka je zaúčtována, pokud je pravděpodobné, že ji bude možné daňově uplatnit v budoucnosti.

#### **2.15. Přehled o peněžních tocích**

Společnost sestavila přehled o peněžních tocích s využitím nepřímé metody. Peněžní ekvivalenty představují krátkodobý likvidní majetek, který lze snadno a pohotově převést na předem známou částku hotovosti.

V rámci skupiny METRANS byl zaveden systém využívání volných peněžních prostředků jednotlivých společností skupiny v rámci tzv. „Cash pool“. Prostředky vložené do tohoto systému nebo využívané tímto systémem k datu účetní závěrky jsou v rozvaze vykázány v položkách „Krátkodobé pohledávky – ovládaná nebo ovládající osoba“, případně „Krátkodobé závazky – ovládaná nebo ovládající osoba“ a změna stavu těchto prostředků je vykázána v přehledu o peněžních tocích v položce „Změna stavu pohledávek a přechodných účtů aktiv“, případně „Změna stavu krátkodobých závazků a přechodných účtů pasiv“.

#### **2.16. Následné události**

Dopad událostí, které nastaly mezi rozvahovým dnem a dnem sestavení účetní závěrky, je zachycen v účetních výkazech v případě, že tyto události poskytly doplňující informace o skutečnostech, které existovaly k rozvahovému dni.

V případě, že mezi rozvahovým dnem a dnem sestavení účetní závěrky došlo k významným událostem představujícím skutečnosti, které nastaly po rozvahovém dni, jsou důsledky těchto událostí popsány a jejich dopady kvantifikovány v příloze účetní závěrky, ale nejsou zaúčtovány v účetních výkazech.

### 3. Dlouhodobý nehmotný majetek

(tis. Kč)	1. ledna 2023	Přírůstky / přeúčtování	Vyřazení	31. prosince 2023
<b>Pořizovací cena</b>				
Software	28 553	60 118	0	88 671
Nedokončený dlouhodobý nehmotný majetek	51 708	- 26 962	- 8	24 738
<b>Celkem</b>	<b>80 261</b>	<b>33 156</b>	<b>- 8</b>	<b>113 409</b>
<b>Oprávký</b>				
Software	- 25 612	- 1 520	0	- 27 132
<b>Celkem</b>	<b>- 25 612</b>	<b>- 1 520</b>	<b>0</b>	<b>- 27 132</b>
<b>Zůstatková hodnota</b>	<b>54 649</b>			<b>86 277</b>

(tis. Kč)	1. ledna 2022	Přírůstky / přeúčtování	Vyřazení	31. prosince 2022
<b>Pořizovací cena</b>				
Software	27 938	615	0	28 553
Nedokončený dlouhodobý nehmotný majetek	33 856	17 936	- 84	51 708
<b>Celkem</b>	<b>61 794</b>	<b>18 551</b>	<b>- 84</b>	<b>80 261</b>
<b>Oprávký</b>				
Software	- 23 499	- 2 113	0	- 25 612
<b>Celkem</b>	<b>- 23 499</b>	<b>- 2 113</b>	<b>0</b>	<b>- 25 612</b>
<b>Zůstatková hodnota</b>	<b>38 295</b>			<b>54 649</b>

### 4. Dlouhodobý hmotný majetek

(tis. Kč)	1. ledna 2023	Přírůstky / přeúčtování	Vyřazení	31. prosince 2023
<b>Pořizovací cena</b>				
Pozemky	542 821	0	0	542 821
Stavby	1 588 044	72 643	- 1 692	1 658 995
Stroje, přístroje a zařízení	11 147 196	25 255	- 903 311	10 269 140
Nedokončený dlouhodobý hmotný majetek	8 735	161 180	0	169 915
Poskytnuté zálohy na dlouhodobý hmotný majetek	666 364	81 486	- 518 644	229 206
Oceňovací rozdíl k nabytému majetku	38 075	0	0	38 075
<b>Celkem</b>	<b>13 991 235</b>	<b>340 564</b>	<b>- 1 423 647</b>	<b>12 908 152</b>
<b>Oprávký</b>				
Stavby	- 816 675	- 70 424	1 664	- 885 435
Stroje, přístroje a zařízení	- 3 721 901	- 467 163	89 397	- 4 099 667
Oceňovací rozdíl k nabytému majetku	- 35 332	- 940	0	- 36 272
<b>Celkem</b>	<b>- 4 573 908</b>	<b>- 538 527</b>	<b>91 061</b>	<b>- 5 021 374</b>
<b>Zůstatková hodnota</b>	<b>9 417 327</b>			<b>7 886 778</b>

**METRANS, a.s.**

Příloha účetní závěrky za rok končící 31. prosince 2023

(tis. Kč)	1. ledna 2022	Přírůstky / přeúčtování	Vyřazení	31. prosince 2022
<b>Pořizovací cena</b>				
Pozemky	482 647	60 813	- 639	542 821
Stavby	1 563 983	24 061	0	1 588 044
Stroje, přístroje a zařízení	9 873 107	1 296 036	- 21 947	11 147 196
Nedokončený dlouhodobý hmotný majetek	5 015	3 757	- 37	8 735
Poskytnuté zálohy na dlouhodobý hmotný majetek	730 781	- 64 417	0	666 364
Oceňovací rozdíl k nabytému majetku	38 075	0	0	38 075
<b>Celkem</b>	<b>12 693 608</b>	<b>1 320 250</b>	<b>- 22 623</b>	<b>13 991 235</b>
<b>Oprávký</b>				
Stavby	- 749 067	- 67 608	0	- 816 675
Stroje, přístroje a zařízení	- 3 278 440	- 463 696	20 235	- 3 721 901
Oceňovací rozdíl k nabytému majetku	- 32 788	- 2 544	0	- 35 332
<b>Celkem</b>	<b>- 4 060 295</b>	<b>- 533 848</b>	<b>20 235</b>	<b>- 4 573 908</b>
<b>Zůstatková hodnota</b>	<b>8 633 313</b>			<b>9 417 327</b>

Poskytnuté zálohy k 31. prosinci 2023 ve výši 229 206 tis. Kč (k 31. prosinci 2022: 666 365 tis. Kč) představují zálohy na nákup výrobních prostředků.

Vyřazení majetku v roce 2023 souvisí s prodejem části flotily železničních vozů a části lokomotiv na spřízněnou osobu.

Oceňovací rozdíl k nabytému majetku ve výši 0 tis. Kč k 31. prosinci 2023 a 0 tis. Kč k 31. prosinci 2022 vznikl na základě schváleného projektu fúze, kdy společnost METRANS, a.s., převzala jako nástupnická společnost jmění zanikající společnosti AREHOR s.r.o., se sídlem Těšínská 222, 739 34 Šenov, IČ 27855821. Do nákladů byl v roce 2023 a 2022 zaúčtován odpis oceňovacího rozdílu k nabytému majetku ve výši 0 tis. Kč a 1 603 tis. Kč.

Oceňovací rozdíl k nabytému majetku ve výši 1 803 tis. Kč k 31. prosinci 2023 a 2 743 tis. Kč k 31. prosinci 2022 převzatý v rámci fúze se společností JPFE-07 INVESTMENTS s.r.o. vznikl jako rozdíl mezi oceněním odštěpované části podniku (JPFE-07 INVESTMENTS s.r.o.) při přeměně společnosti v roce 2011 a hodnotou hmotného majetku. Do nákladů byl v roce 2023 a 2022 zaúčtován odpis oceňovacího rozdílu k nabytému majetku ve výši 941 tis. Kč a 941 tis. Kč.

Společnost rovněž používá majetek získaný finančním leasingem, který je však účtován jako dlouhodobý hmotný majetek až po skončení doby leasingu a po převodu vlastnického práva. Nesplacené budoucí leasingové závazky plynoucí ze současných smluv o finančním leasingu k 31. prosinci 2023 činily 872 769 tis. Kč (k 31. prosinci 2022: 986 429 tis. Kč).

Údaje o operativním leasingu jsou uvedeny v bodu 10 Závazky, budoucí závazky a podmíněné závazky.

## 5. Podíly v ovládaných osobách a osobách pod podstatným vlivem

	Nominální Hodnota	Účetní hodnota (tis. Kč)	Podíl na základním kapitálu (%)	Výsledek hospodaření v roce 2023 (tis. Kč)	Vlastní kapitál (tis. Kč)	Příjem z podílů na zisku v roce 2023 (tis. Kč)
<b>31. prosince 2023</b>						
<b>Zahraniční</b>						
METRANS /Danubia/, a.s.						
Povodská cesta 18, 929 01 Dunajská Streda, Slovenská republika	3 058 tis. EUR	2 949 432	100	251 923	2 949 432	380 160
METRANS Rail (Deutschland) GmbH**, Grimmalsche Strasse 13-157,D-04109 Leipzig, Německo	76 tis. EUR	207 070	100	47 368	207 070	70 815
METRANS Railprofi Austria GmbH, Karl Mierka- Straße 7-9, 3500 Krems an der Donau, Rakousko	70 tis. EUR	58 422	100	55 045	58 422	51 269
METRANS (Danubia) Krems GmbH**, Karl Mierka- Straße 7-9, 3500 Krems an der Donau, Rakousko	220 tis. EUR	21 152	100	1 099	21 152	-
METRANS (Polonia) Sp. z o.o.**; Aleja Jana Pawła II 19; 00-854 Warszawa, Polsko	7 175 tis. PLN	356 679	100	- 11 880	356 679	-
Metrans İstanbul Taşımacılık ve Lojistik Danışmanlık Eğitim Tic. Ltd. Şti. Atasehir, Mh. Mor Sümbül Sk. 466, 34758 Istanbul, Turecko*	300 tis. TRY	3 733	100	4 640	3 733	-
METRANS Umschlagsgesellschaft mgH*, Katharinenstr. 9, 20457 Hamburg, Německo	25 tis. EUR	27 470	100	- 23 539	27 470	-
METRANS Zalaegerszeg Kft.*						
Salak utca 1-39, 1211 Budapest, Maďarsko	3 000 tis. HUF	0	100	- 3	- 3	-
METRANS Szeged Kft.*						
Salak utca 1-39, 1211 Budapest, Maďarsko	3 000 tis. HUF	0	100	- 2	- 2	-
CL EUROPORT Sp. Z o.o.**; ul. Warszawska 1C, 21- 540 Malaszewicze Duże	13 882 tis. PLN	75 986	20,8	25	365 315	0
Umschlagsgesellschaft Königs Wusterhausen mbH*, Hafenstr. 18, 15711 Königs Wusterhausen, Německo	25 tis. EUR	265	50	- 15	530	-
METRANS Rail Sp. Z o.o.*; ul. Magazynowa 8, 62-023 Gądk, Polsko	100 tis. PLN	8 614	100	7 916	8 614	-
METRANS Rail Slovakia s.r.o.*; ovodská cesta 18, 929 01 Dunajská Streda, Slovenská republika	5 tis. EUR	59	100	- 58	59	-
Adria Rail d.o.o.*; Brajdica 16, 51000 Rijeka, Chorvatská republika	3 tis. EUR	10 753	51	- 1 874	21 084	-
METRANS Rail Netherlands B.V.*; Hofplein 20, 3032AC Rotterdam, Nizozemsko	100 tis. EUR	1 273	100	- 1 165	1 273	-
<b>Tuzemské</b>						
METRANS Rail s.r.o.						
Podleská 926, 104 00 Praha	11 874 tis. Kč	172 252	100	160 378	172 252	8 634
METRANS DYKO Rail Repair Shop s.r.o.						
Podleská 926, 104 00 Praha	125 tis. Kč	286 942	100	16 325	286 942	-
CL Europort s.r.o.*; Podleská 926, 104 00 Praha	50 tis. Kč	227 945	100	1 369	227 945	10 000
<b>Celkem ovládané osoby</b>		<b>4 408 047</b>				<b>520 878</b>
<b>Zahraniční</b>						
M-RAIL d.o.o., Prva industrijska 14, 22314 Krnješevci, Srbská republika*						
	18 000 tis. RSD	1 117	33,3	- 435	3 352	-
EMA-RAIL S.R.L., Sat Sagu, Comuna Sagu Nr. 931, Arad, Rumunsko*						
	741 tis. RON	871	33,3	- 1 065	2 612	-
<b>Celkem osoby pod podstatným vlivem</b>		<b>1 988</b>				<b>-</b>

\* neauditováno

\*\* v roce 2023 neauditováno

**METRANS, a.s.**

Příloha účetní závěrky za rok končící 31. prosince 2023

	Nominální Hodnota	Účetní hodnota (tis. Kč)	Podíl na základním kapitálu (%)	Výsledek hospodaření v roce 2022 (tis. Kč)	Vlastní kapitál (tis. Kč)	Příjem z podílů na zisku v roce 2022 (tis. Kč)
<b>31. prosince 2022</b>						
<b>Zahraniční</b>						
METRANS /Danubia/, a.s. Povodská cesta 18, 929 01 Dunajská Streda, Slovenská republika	3 058 tis. EUR	2 998 814	100	544 984	2 998 815	392 650
METRANS Rail (Deutschland) GmbH**, Grimmaische Strasse 13-157,D-04109 Leipzig, Německo	76 tis. EUR	226 725	100	- 27 179	226 725	123 025
METRANS Railprofi Austria GmbH**, Karl Mierka- Straße 7-9, 3500 Krems an der Donau, Rakousko	70 tis. EUR	54 490	100	53 787	54 490	33 381
METRANS (Danubia) Krems GmbH**, Karl Mierka- Straße 7-9, 3500 Krems an der Donau, Rakousko	220 tis. EUR	19 526	100	5 553	19 527	-
METRANS (Polonia) Sp. z o.o.**; Aleja Jana Pawła II 19; 00-854 Warszawa, Polsko	7 175 tis. PLN	332 444	100	37 167	332 444	-
Metrans İstanbul Taşımacılık ve Lojistik Danışmanlık Eğitim Tic. Ltd. Şti. Atasehir, Mh. Mor Sümbül Sk. 466, 34758 İstanbul, Turecko	300 tis. TRY	131	100	1 068	131	-
METRANS Umschlagsgesellschaft mgH**, Katharinenstr. 9, 20457 Hamburg, Německo	25 tis. EUR	2 207	100	2 169	2 207	-
METRANS Zalaegerszeg Kft.** Salak utca 1-39, 1211 Budapest, Maďarsko	3 000 tis. HUF	0	100	- 7	- 7	-
METRANS Szeged Kft.** Salak utca 1-39, 1211 Budapest, Maďarsko	3 000 tis. HUF	0	100	- 11	- 10	-
CL EUROPORT Sp. z o.o.**; ul. Warszawska 1C, 21- 540 Małaszewicze Duże	13 882 tis. PLN	72 648	20,8	56 853	349 271	2 739
Umschlagsgesellschaft Königs Wusterhausen mbH*, Hafenstr. 18, 15711 Königs Wusterhausen, Německo	25 tis. EUR	280	50	- 44	559	-
METRANS Rail Sp. z o.o.*; ul. Magazynowa 8, 62-023 Gądky, Polsko	100 tis. PLN	0	100	- 1 352	- 813	-
METRANS Rail Slovakia s.r.o.; ovodská cesta 18, 929 01 Dunajská Streda, Slovenská republika	5 tis. EUR	116	100	- 5	116	-
<b>Tuzemské</b>						
METRANS Rail s.r.o. Podleská 926, 104 00 Praha	11 874 tis. Kč	20 508	100	8 634	20 508	40 203
METRANS DYKO Rail Repair Shop s.r.o.** Podleská 926, 104 00 Praha	125 tis. Kč	270 617	100	46 215	270 617	-
CL Europort s.r.o.*; Podleská 926, 104 00 Praha	50 tis. Kč	223 826	100	10 322	223 826	-
<b>Celkem</b>		<b>4 222 332</b>				<b>591 998</b>

\* neauditováno

\*\* v roce 2022 neauditováno

**METRANS, a.s.**

Příloha účetní závěrky za rok končící 31. prosince 2023

U žádné z uvedených dceřiných společností není rozdíl mezi procentem podílu na vlastnictví a procentem podílu na hlasovacích právech.

Změna v ocenění podílů ekvivalencí u majetkových účastí v dceřiných společnostech a v společnostech pod podstatným vlivem:

(tis. Kč)	Dceřiné společnosti		Společnosti pod podstatným vlivem	
	2023	2022	2023	2022
Počáteční zůstatek k 1. lednu	4 222 332	3 942 715	0	0
Zvýšení (+) / snížení (-) ocenění	68 477	- 302 802	- 481	0
Pořízení podílů	116 757	582 419	2 469	0
<b>Konečný zůstatek k 31. prosinci</b>	<b>4 408 047</b>	<b>4 222 332</b>	<b>1 988</b>	<b>0</b>

Dne 02. března 2023 Společnost nabyla podíl ve výši 51% ve společnosti Adria Rail d.o.o. se sídlem Brajdica 16, 51000 Rijeka, Chorvatská republika.

Dne 24. července 2023 byla založena a zapsána do obchodního rejstříku pod číslem 21933589 společnost M-RAIL d.o.o. se sídlem Prva industrijska 14, 22314 Krnješevci, Srbská republika. Společnost METRANS, a.s. vlastní podíl ve společnosti ve výši 33.3%, kterému odpovídá plně splacený vklad do základního kapitálu společnosti ve výši 6 000 tis. RSD, který byl splacen dne 31. října 2023.

Dne 04. zaří 2023 byla založena a zapsána do obchodního rejstříku pod číslem 48728620 společnost EMA-RAIL S.R.L. se sídlem Sat Sagu, Comuna Sagu Nr. 931, Arad, Rumunsko. Společnost METRANS, a.s. vlastní podíl ve společnosti ve výši 33.3%, kterému odpovídá plně splacený vklad do základního kapitálu společnosti ve výši 247 tis. RON, který byl splacen dne 07. prosince 2023.

Dne 16. listopada 2023 byla založena a zapsána do obchodního rejstříku pod číslem 000057643938 dceřiná společnost METRANS Rail Netherlands B.V. se sídlem Hofplein 20, 3032AC Rotterdam, Nizozemsko. Společnost METRANS, a.s. vlastní podíl ve společnosti ve výši 100 %, kterému odpovídá plně splacený vklad do základního kapitálu společnosti ve výši 100 tis. EUR, který byl splacen dne 18. prosince 2023.

Dne 05. prosince 2023 Společnost poskytla peněžité příplatek do vlastního kapitálu společnosti METRANS Umschlagsgesellschaft mgH mimo její základní kapitál ve výši 2 000 tis. EUR.

Dne 08. prosince 2023 Společnost poskytla peněžité příplatek do vlastního kapitálu společnosti METRANS Szeged Kft. mimo její základní kapitál ve výši 173 519 tis. HUF.

Dne 08. prosince 2023 Společnost poskytla peněžité příplatek do vlastního kapitálu společnosti METRANS Zalaegerszeg Kft. mimo její základní kapitál ve výši 116 149 tis. HUF.

Dne 04. ledna 2022 Společnost nabyla podíl ve výši 100% ve společnosti CL Europort s.r.o. se sídlem v Plzni. Následně bylo sídlo společnosti přeneseno na adresu Podleská 926/5, 104 00 Praha.

Dne 04. ledna 2022 Společnost nabyla podíl ve výši 20,8% ve společnosti CL Europort Sp. Z o.o. se sídlem Małaszewicze, Polsko.

Dne 11. ledna 2022 byla založena dceřiná společnost METRANS Rail Sp. Z o.o., se sídlem Gadki, Polsko, která byla zapsána dne 24. ledna 2022 do obchodního rejstříku pod číslem KRS 0000947749. Společnost METRANS, a.s. vlastní podíl ve společnosti ve výši 100 %, kterému odpovídá plně splacený vklad do základního kapitálu společnosti ve výši 100 tis. PLN, který byl splacen dne 17. března 2022.

Dne 20. ledna 2022 Společnost založila společně s dalším subjektem společnost Umschlagsgesellschaft Königs Wusterhausen mbH se sídlem Königs Wusterhausen, Spolková republika Německo, ve které vlastní podíl ve výši 50%, kterému odpovídá plně splacený vklad do základního kapitálu společnosti ve výši 12,5 tis. EUR, který byl splacen dne 07. února 2022.

## **METRANS, a.s.**

Příloha účetní závěrky za rok končící 31. prosince 2023

Dne 09. února 2022 byla založena dceřiná společnost METRANS Rail Slovakia s.r.o. se sídlem v Dunajské Středě, Slovensko. Nově založená dceřiná společnost byla zapsána pod IČO: 54 500 257 do obchodního rejstříku Okresního soudu Trnava, oddíl: Sro, vložka č.j. 51265/T dne 22. března 2022. Společnost METRANS, a.s. vlastní 100 % podíl ve společnosti ve výši 100 %, kterému odpovídá plně splacený vklad do základního kapitálu společnosti ve výši 5 tis. EUR, který byl splacen dne 11. dubna 2022.

Dne 14. února 2022 Společnost poskytla peněžitého příplatek do vlastního kapitálu společnosti METRANS Umschlagsgesellschaft mgH mimo její základní kapitál ve výši 100 tis. EUR.

Dne 23. května 2022 Společnost nabyla podíl ve výši 20 % ve společnosti METRANS Railprofi Austria GmbH, čímž navýšila svůj podíl v této společnosti na 100 %.

Dne 11. srpna 2022 Společnost poskytla peněžitého příplatek do vlastního kapitálu společnosti METRANS Zalaegerszeg Kft. Mimo její základní kapitál ve výši 48 189 tis. HUF.

## **6. Zásoby**

Materiál je tvořen především náhradními díly a pohonnými hmotami. Zboží je tvořeno především přepravními kontejnery určenými k prodeji. Nedokončená výroba představuje nevyfakturované dodávky služeb zákazníkům.

## **7. Pohledávky**

Pohledávky (brutto) po splatnosti k 31. prosinci 2023 činily 243 658 tis. Kč (k 31. prosinci 2022: 242 212 tis. Kč).

Opravná položka k pohledávkám k 31. prosinci 2023 činila 23 453 tis. Kč (k 31. prosinci 2022: 19 032 tis. Kč).

Pohledávky nejsou kryty věcnými zárukami a žádná z nich nemá splatnost delší než 5 let.

Společnost neeviduje žádné pohledávky a podmíněné pohledávky, které nejsou vykázány v rozvaze.

Jiné pohledávky dlouhodobé k 31. prosinci 2023 zahrnují kladnou reálnou hodnotu finančního derivátu pro uzavřené měnové forwardy se splatností delší než 1 rok ve výši 0 tis. Kč (k 31. prosinci 2022: jiné pohledávky dlouhodobé 9 003 tis. Kč), viz bod 12.

Jiné pohledávky krátkodobé k 31. prosinci 2023 zahrnují zejména kladnou reálnou hodnotu finančního derivátu pro uzavřené měnové forwardy se splatností kratší než 1 rok ve výši 0 tis. Kč (k 31. prosinci 2022: 44 710 tis. Kč), viz bod 12.

## 8. Vlastní kapitál

Schválené a vydané akcie:

	31. prosince 2023		31. prosince 2022	
	Počet (ks)	Účetní hodnota (tis. Kč)	Počet (ks)	Účetní hodnota (tis. Kč)
Kmenové akcie, plně splacené	192	21 840	192	21 840

Akcionáři:

(v %)	31. prosince 2023	31. prosince 2022
HHLA - Hamburger Hafen und Logistik AG, Hamburg, Německo	100	100
<b>Celkem</b>	<b>100</b>	<b>100</b>

Společnost Hamburger Hafen und Logistik AG se sídlem Bei St. Annen 1, 20457 Hamburg, SRN sestavuje konsolidovanou účetní závěrku nejvyšší skupiny účetních jednotek, ke které Společnost patří.

Konsolidovanou účetní závěrku sestavenou za nejvyšší skupinu je možné získat na webových stránkách konsolidující společnosti nebo ve sbírce listin Společnosti přeloženou do českého jazyka.

Společnost HGV Hamburger Gesellschaft für Vermögens-und Beteiligungsmanagement GmbH se sídlem Gustav-Mahler-Platz 1, 20354 Hamburg sestavuje konsolidovanou účetní závěrku nejširší skupiny účetních jednotek, ke které Společnost patří.

Konsolidovanou účetní závěrku sestavenou za nejširší skupinu je možné získat na webových stránkách konsolidující společnosti.

Společnost se přihlásila k zákonu o obchodních korporacích jako celku (viz bod 1) a využila možnosti nevytvářet povinně rezervní fond, což zároveň umožňují stanovy dokumenty Společnosti.

Dne 13. června 2023 valná hromada schválila účetní závěrku Společnosti za rok 2022 a rozhodla o rozdělení zisku za rok 2022 ve výši 1 733 765 tis. Kč. Dne 19. prosince 2023 rozhodla mimořádná valná hromada o výplatě dividendy ve výši 1 227 500 tis. Kč a tantiémy ve výši 1 200 tis. Kč z nerozděleného zisku minulých let.

Do data vydání této účetní závěrky nenavrhl Společnost rozdělení zisku za rok 2023.

Rozdíly z přecenění majetku a závazků vznikly přeceněním dlouhodobého finančního majetku (viz bod 5).

## 9. Rezervy

(tis. Kč)	Daň z příjmů snížená o zálohy	Rezervy k zaměstnancům	Celkem
<b>Počáteční zůstatek k 1. lednu 2022</b>	<b>30 339</b>	<b>104 998</b>	<b>135 337</b>
Tvorba rezerv	0	34 232	67 342
Použití rezerv	- 30 339	- 71 888	- 135 337
<b>Konečný zůstatek k 31. prosinci 2022</b>	<b>0</b>	<b>67 342</b>	<b>67 342</b>
Tvorba rezerv	0	31 410	31 410
Použití rezerv	0	- 32 533	- 32 533
<b>Konečný zůstatek k 31. prosinci 2023</b>	<b>0</b>	<b>66 219</b>	<b>66 219</b>

Rezervy k zaměstnancům zahrnují k 31. prosinci 2023 a k 31. prosinci 2022 rezervu na nevybranou dovolenou a zaměstnanecké odměny.

Výpočet daně z příjmů a odložené daně je uveden v bodu 17 Daň z příjmů.

Zálohy na daň z příjmu včetně sražené daně v zahraničí ve výši 216 908 tis. Kč zaplacené Společností k 31. prosinci 2023 (k 31. prosinci 2022: 217 429 tis. Kč) byly započteny s rezervou na daň z příjmu ve výši 48 405 tis. Kč vytvořenou k 31. prosinci 2023 (k 31. prosinci 2022: 180 649 tis. Kč).

## **10. Závazky, budoucí závazky a podmíněné závazky**

Závazky nejsou kryty věcnými zárukami a nemají splatnost delší než 5 let, kromě položek, kde je uvedena delší splatnost.

Společnost je součástí systému cash poolingů spravovaného pro vybrané společnosti skupiny METRANS Československou obchodní bankou, a.s. Do systému jsou zahrnuty tyto společnosti:

<b>Společnosti v systému cash poolingů skupiny METRANS</b>	<b>Rok zahrnutí do cash poolingů</b>
METRANS DYKO Rail Repair Shop s.r.o.	2015
METRANS Rail s.r.o.	2015
METRANS /Danubia/, a.s.,	2018
METRANS Rail (Deutschland) GmbH	2019
METRANS Konténer Kft.	2020
METRANS Danubia Kft.	2020
UniverTrans Kft.	2020
METRANS Umschlagsgesellschaft mbH	2021
CL EUROPORT s.r.o.	2022

Pohledávky v rámci cash poolingů byly v roce 2023 úročeny úrokovou sazbou O/N-PRIBOR - 0,2% p.a. pro zůstatky v CZK, sazbou WIBOR ON - 0,2% p.a. pro zůstatky v PLN, sazbou BUBOR ON - 0,2% p.a. pro zůstatky v HUF a sazbou O/N-ESTER - 0,2% p.a. pro zůstatky v EUR a závazky – úrokovou sazbou O/N-PRIBOR + 0,75% p.a. pro zůstatky v CZK, sazbou WIBOR ON + 0,75% p.a. pro zůstatky v PLN, sazbou BUBOR ON + 0,75% p.a. pro zůstatky v HUF a sazbou O/N-ESTER + 0,75% p.a. pro zůstatky v EUR. V roce 2022 pohledávky a závazky v rámci cash poolingů byly úročeny úrokovou sazbou 1M-PRIBOR + 0,75% p.a. pro zůstatky v CZK a sazbou 1M-EURIBOR + 0,75% p.a. pro zůstatky v EUR.

Společnost k 31. prosinci 2023 poskytla následující záruky, které nejsou vykázány v rozvaze:

- Společnost poskytla bankovní celní záruky pro dceřinou společnost METRANS (Polonia) Sp. z o.o. ve výši 65 100 tis. PLN
- Bankovní záruka na vystavení globální celní záruky pro dceřinou společnost METRANS /Danubia/, a.s., v celkové výši 1 162 tis. EUR na dobu neurčitou.
- Ručitelské prohlášení za dlouhodobé investiční úvěry ve výši 3 471 tis. EUR pro dceřinou společnost METRANS /Danubia/, a.s. Část úvěrů splatná do jednoho roku je k 31. prosinci 2023 0 tis. EUR, v dalších letech 3 471 tis. EUR.
- Záruka za dceřinou společnost METRANS Rail (Deutschland) GmbH v souvislosti s využíváním německé železniční sítě provozované společností DB Netz AG ve výši 5 000 tis. EUR.
- Záruka za dceřinou společnost METRANS Rail (Deutschland) GmbH v souvislosti s odpovědností za celní dluhopisy ve výši 5 500 tis. EUR.
- Záruka za dceřinou společnost METRANS Rail s.r.o. v celkové výši 756, 418 a 375 tis. EUR vázaná na platnost nájemní smlouvy.
- Záruka za dceřinou společnost METRANS Rail (Deutschland) GmbH v souvislosti s dlouhodobou smlouvou se společností Sunnic Lighthouse GmbH ve výši 265 tis. EUR.

Vedení Společnosti si kromě výše uvedených záruk není vědomo žádných dalších podmíněných závazků Společnosti k 31. prosinci 2023.

Smluvní investiční závazky Společnosti činily k 31. prosinci 2023 235 987 tis. Kč (k 31. prosinci 2022: 1 426 015 tis. Kč).

**METRANS, a.s.**

Příloha účetní závěrky za rok končící 31. prosince 2023

Jiné závazky dlouhodobé k 31. prosinci 2023 zahrnují zápornou reálnou hodnotu finančního derivátu pro uzavřené měnové forwardy se splatností delší než 1 rok ve výši 6 936 tis. Kč (k 31. prosinci 2022: 0 tis. Kč), viz bod 12.

Jiné závazky krátkodobé k 31. prosinci 2023 zahrnují zápornou reálnou hodnotu finančního derivátu pro uzavřené měnové forwardy se splatností kratší než 1 rok ve výši 349 tis. Kč (k 31. prosinci 2022: 0 tis. Kč), viz bod 12.

Dále má Společnost smluvní závazky z operativních leasingů a nájmu:

(tis. Kč)	31. prosince 2023	31. prosince 2022
Splatné do 1 roku	178 197	110 203
Splatné v období 1 – 5 let	178 230	273 889
Splatné v období delším než 5 let	21 092	21 066
<b>Smluvní závazky z operativních leasingů a nájmu celkem</b>	<b>377 519</b>	<b>405 158</b>

**11. Závazky k úvěrovým institucím**

Bankovní úvěry lze rozčlenit takto:

	Záruka	Úroková sazba (%)	Měna	Zůstatek k 31. prosinci 2023 (tis. Kč)
Československá obchodní banka, a.s.	-	1,27	EUR	209 218
Československá obchodní banka, a.s.	-	1,27	EUR	213 022
Československá obchodní banka, a.s.	-	3,20	EUR	339 447
<b>Bankovní úvěry celkem</b>				<b>761 687</b>

	Záruka	Úroková sazba (%)	Měna	Zůstatek k 31. prosinci 2022 (tis. Kč)
Československá obchodní banka, a.s.	-	1,27	EUR	248 578
Československá obchodní banka, a.s.	-	1,27	EUR	252 287
Československá obchodní banka, a.s.	-	3,20	EUR	361 725
<b>Bankovní úvěry celkem</b>				<b>862 590</b>

Z celkové částky úvěru ve výši 761 687 tis. Kč čerpané od Československé obchodní banky, a.s., k 31. prosinci 2023 má 150 880 tis. Kč splatnost delší než 5 let.

Z celkové částky úvěru ve výši 862 590 tis. Kč čerpané od Československé obchodní banky, a.s., k 31. prosinci 2022 má 239 591 tis. Kč splatnost delší než 5 let.

K úvěrům se vztahují definované smluvní podmínky. Porušení těchto smluvních podmínek může vést k okamžité splatnosti úvěrů. Podmínky „Doba splatnosti finančního dluhu“ i „Ukazatel podílu upraveného vlastního kapitálu“ jsou sledovány na úrovni hypotetického konsolidačního celku na úrovni společností METRANS, a.s. jak zveřejněno v bodě 5. K 31. prosinci 2023 a 2022 byly tyto podmínky plněny.

**12. Finanční deriváty určené k obchodování**

(tis. Kč)	31. prosince 2023			31. prosince 2022		
	Reálná hodnota		Nominální hodnota	Reálná hodnota		Nominální hodnota
	Kladná	Záporná		Kladná	Záporná	
Měnové forwardy	-	7 285	1 100 263	53 713	-	976 658

Finanční deriváty představuje měnový forward, který je rozdělen na pravidelné měsíční výměny EUR na CZK za fixní směnný kurz. K poslední výměně dojde v listopadu 2025. Kladná část reálné hodnoty forwardu je vykázána v rozvaze na řádku Jiné pohledávky – krátkodobé, záporná část reálné hodnoty forwardu je vykázána v rozvaze na řádku Jiné závazky – dlouhodobé a na řádku Jiné závazky – krátkodobé.

**13. Tržby**

Tržby lze členit následovně:

(tis. Kč)	2023	2022
Tržby z prodeje služeb:		
- domácí	3 108 637	3 210 331
- zahraniční	6 150 015	5 871 865
<b>Tržby z prodeje vlastních služeb</b>	<b>9 258 652</b>	<b>9 082 196</b>
Prodej zboží - zejména prodej námořních kontejnerů:		
- domácí	75 404	79 506
- zahraniční	721	1 631
<b>Tržby za prodej zboží celkem</b>	<b>76 125</b>	<b>81 137</b>
Ostatní tržby:		
- tržby z prodeje dlouhodobého majetku	1 323 191	8 253
- tržby z prodeje materiálu	21 047	32 326
<b>Ostatní tržby</b>	<b>1 344 238</b>	<b>40 579</b>

## 14. Transakce se spřízněnými stranami

V tomto bodu jsou uvedeny všechny významné transakce se spřízněnými stranami.

(tis. Kč)	2023	2022
<b>Výnosy</b>		
<b>Prodej služeb a zboží</b>	<b>1 192 200</b>	<b>976 364</b>
METRANS /Danubia/, a.s.	1 123 991	918 748
METRANS (Polonia) Sp. z o.o.	6 246	29 344
METRANS DYKO Rail Repair Shop s.r.o.	5 287	5 409
METRANS Rail s.r.o.	7 011	6 496
METRANS Rail (Deutschland) GmbH	4 401	4 069
METRANS (Danubia) Krems GmbH	47	287
METRANS Railprofi Austria GmbH	1 242	256
Container Transport Dienst GmbH	5 894	2 037
HHLA Cont.Terminal Tollerort GmbH	0	2
METRANS Konténer Kft.	662	231
METRANS Umschlagsgesellschaft mbH	1 785	2 408
METRANS Zalaegerszeg Kft.	106	9
METRANS Szeged Kft.	106	9
UniverTrans Kft	65	9
TIP Žilina, s.r.o.	19	15
METRANS (Danubia) Kft.	254	14
CL EUROPORT Sp. z o.o.	4 731	4 131
CL EUROPORT s.r.o.	114	133
CERP Solution, a.s.	998	49
LLC Ukrainian Intermodal Company	480	2 708
METRANS Rail Sp. z o.o.	25 968	0
Adria Rail d.o.o.	10	0
Adria Rail d.o.o. Indija	1 170	0
METRANS Rail Netherlands B.V.	300	0
HHLA AG	1 313	0
<b>Výnosy z podílů – přijaté podíly na zisku</b>	<b>520 878</b>	<b>591 998</b>
METRANS /Danubia/, a.s.	380 160	392 650
METRANS Rail s.r.o.	8 634	40 203
METRANS Railprofi Austria GmbH	51 269	33 381
METRANS Rail Deutschland GmbH	70 815	123 025
CL EUROPORT Sp. z o.o.	0	2 739
CL EUROPORT s.r.o.	10 000	0
<b>Úrokové výnosy</b>	<b>43 685</b>	<b>15 302</b>
METRANS (Polonia) Sp. z o.o.	3 139	3 212
METRANS Rail s.r.o.	3 304	1 336
METRANS DYKO Rail Repair Shop s.r.o.	19 791	8 325
METRANS Umschlagsgesellschaft mbH	7 735	842
METRANS Zalaegerszeg Kft.	2 746	728
METRANS Szeged Kft.	3 531	859
METRANS /Danubia/, a.s.	26	0
METRANS Rail Deutschland GmbH	24	0
METRANS Rail Slovakia s.r.o.	2 918	0
Adria Rail d.o.o.	471	0
<b>Výnosy z prodeje majetku</b>	<b>1 316 291</b>	<b>0</b>
CERP Solution, a.s.	1 316 291	0
<b>Celkem</b>	<b>3 073 054</b>	<b>1 583 664</b>

**METRANS, a.s.**

Příloha účetní závěrky za rok končící 31. prosince 2023

<b>(tis. Kč)</b>	<b>2023</b>	<b>2022</b>
<b>Náklady</b>		
<b>Náklady na služby</b>	<b>3 670 289</b>	<b>2 998 947</b>
METRANS Rail s.r.o.	748 243	411 602
METRANS Rail (Deutschland) GmbH	1 617 662	1 499 357
METRANS (Polonia) Sp. z o.o.	219 979	382 692
METRANS /Danubia/, a.s.	304 094	344 201
METRANS DYKO Rail Repair Shop s.r.o.	223 119	210 620
Container Transport Dienst GmbH	50 081	17 724
Kombi Transeuropa Terminal GmbH	25 984	26 400
HHLA Cont.Terminal Burchardkai GmbH.	1 083	3 490
HHLA Cont.Terminal Altenwerder GmbH	786	750
HHLA Cont.Terminal Tollerort GmbH	173	257
HCCR GmbH	25	119
UNIKAI Lagerei- and Speditionsgesellschaft mbH	318	596
METRANS Konténer Kft.	165	93
METRANS (Danubia) Krems GmbH	6 244	4 015
METRANS Railprofi Austria GmbH	49 997	29 098
METRANS Umschlagsgesellschaft mbH	33 024	27 198
METRANS Adria D.O.O.	0	88
CL EUROPORT Sp. z o.o.	9 768	7 103
LLC Ukrainian Intermodal Company	8 021	33 544
CERP Solution, a.s.	136 181	0
METRANS Rail sp. z o.o.	235 253	0
Modility GmbH	2	0
METRANS Danubia Kft.	84	0
METRANS ADRIA, kontejnerski	3	0
<b>Úrokové náklady</b>	<b>192 551</b>	<b>63 041</b>
HHLA AG	154 680	48 129
METRANS /Danubia/, a.s.	6 423	2 999
METRANS DYKO Rail Repair Shop s.r.o.	7 490	3 833
METRANS Rail s.r.o.	5 056	473
METRANS Rail (Deutschland) GmbH	3 742	2 351
METRANS Konténer Kft.	6 038	2 415
METRANS (Danubia) Kft.	6 038	1 639
UniverTrans Kft.	1 948	575
CL EUROPORT s.r.o.	1 136	627
<b>Náklady z prodeje majetku – zůstatková cena prodaného mejetku</b>	<b>1 330 985</b>	<b>0</b>
CERP Solution, a.s.	1 330 985	0
<b>Celkem</b>	<b>5 193 825</b>	<b>3 061 988</b>

**METRANS, a.s.**

Příloha účetní závěrky za rok končící 31. prosince 2023

(tis. Kč)	31. prosince 2023	31. prosince 2022
<b>Pohledávky</b>		
<b>Pohledávky z obchodních vztahů</b>	<b>114 507</b>	<b>58 235</b>
METRANS /Danubia/, a.s.	98 617	32 933
METRANS Rail (Deutschland) GmbH	0	3 776
METRANS (Polonia) Sp. z o.o.	259	3 588
METRANS DYKO Rail Repair Shop s.r.o.	2 286	7 249
METRANS Rail s.r.o.	654	491
Container Transport Dienst GmbH	494	309
Kombi Transeuropa Terminal GmbH	0	3 961
HHLA Container Terminal Tollerort GmbH	0	28
METRANS Konténer Kft.	428	146
METRANS (Danubia) Krems GmbH	4	125
METRANS Railprofi Austria GmbH	1 010	332
METRANS Umschlaggesellschaft mbH	711	1 134
METRANS Zalaegerszeg Kft.	383	78
METRANS Szeged Kft.	459	95
METRANS (Danubia) Kft.	247	9
UniverTrans Kft	0	9
CL EUROPORT Sp. z o.o.	1 002	3 948
LLC Ukrainian Intermodal Company	0	24
CERP Solution, a.s.	140	0
METRANS Rail sp. z o.o.	5 385	0
METRANS Rail Netherlands B.V.	388	0
TIP Žilina, s.r.o.	7	0
ADRIA RAIL d.o.o.	571	0
Adria Rail d.o.o. Indija	1 203	0
HHLA	259	0
<b>Pohledávky z titulu cash-poolingu</b>	<b>2 288</b>	<b>1 148</b>
METRANS /Danubia/, a.s.	2 288	0
METRANS Rail s.r.o.	0	1 148
<b>Poskytnuté zápůjčky – krátkodobé</b>	<b>244 073</b>	<b>0</b>
METRANS DYKO Rail Repair Shop s.r.o.	81 863	0
METRANS Umschlaggesellschaft mbH	123 624	0
METRANS Rail Slovakia, s.r.o.	2 473	0
METRANS Rail sp. z o.o.,	11 388	0
Adria Rail d.o.o.	24 725	0
<b>Poskytnuté zápůjčky – dlouhodobé</b>	<b>494 591</b>	<b>593 349</b>
METRANS DYKO Rail Repair Shop s.r.o.	243 075	270 097
METRANS Umschlaggesellschaft mbH	49 450	168 805
METRANS Zalaegerszeg Kft.	65 804	59 329
METRANS Szeged Kft.	85 301	78 374
METRANS (Polonia) Sp. z o.o.	0	15 456
METRANS Rail sp. z o.o.,	50 961	1 288
<b>Celkem</b>	<b>855 459</b>	<b>652 732</b>

**METRANS, a.s.**

Příloha účetní závěrky za rok končící 31. prosince 2023

(tis. Kč)	31. prosince 2023	31. prosince 2022
<b>Závazky</b>		
<b>Závazky z obchodních vztahů</b>	<b>222 146</b>	<b>236 816</b>
METRANS Rail (Deutschland) GmbH	79 504	121 842
METRANS /Danubia/, a.s.	258	6 281
METRANS Rail s.r.o.	52 936	50 570
METRANS (Polonia) Sp. z o.o.	20 328	32 271
METRANS Konténer Kft.	753	358
METRANS DYKO Rail Repair Shop s.r.o.	7 787	2 312
HHLA AG	13 612	7 672
HHLA Cont.Terminal Altenwerder GmbH	23	5
HHLA Cont.Terminal Burchardkai GmbH	7	36
HHLA Cont.Terminal Tollerort GmbH	2	24
Kombi Transeuropa Terminal GmbH	830	610
HCCR GmbH	0	16
METRANS (Danubia) Krems GmbH	577	342
Container Transport Dienst GmbH	1 132	3 782
METRANS Railprofi Austria GmbH	4 081	6 124
METRANS Umschlaggesellschaft mbH	1 740	3 652
METRANS Danubia Kft.	789	261
UniverTrans Kft.	238	108
CL EUROPORT Sp. z o.o.	975	264
CL EUROPORT s.r.o.	78	133
LLC Ukrainian Intermodal Company	85	153
CERP Solution, a.s.	20 855	0
METRANS Rail Sp. z o.o.	15 533	0
UNIKAI Lagerei- and Speditionsgesellschaft mbH	23	0
<b>Závazky z titulu cash-poolingu</b>	<b>905 283</b>	<b>897 115</b>
METRANS /Danubia/, a.s.	0	361 065
METRANS Rail s.r.o.	223 181	0
METRANS Rail (Deutschland) GmbH	157 953	170 901
METRANS Konténer Kft.	215 250	165 803
METRANS (Danubia) Kft.	211 923	78 817
UniverTrans Kft.	74 161	50 837
METRANS DYKO Rail Repair Shop s.r.o.	0	39 112
METRANS Umschlaggesellschaft mbH	3 416	4 765
CL EUROPORT s.r.o.	19 399	26 963
<b>Přijaté zápůjčky - krátkodobé</b>	<b>86 414</b>	<b>4 461 154</b>
HHLA AG	86 414	4 461 154
<b>Přijaté zápůjčky - dlouhodobé</b>	<b>3 495 466</b>	<b>105 352</b>
HHLA AG	3 495 466	105 352
<b>Celkem</b>	<b>4 709 309</b>	<b>5 700 437</b>

Zápůjčky poskytnuté a přijaté jsou úročeny tržními úrokovými sazbami.

Členům řídicích a kontrolních orgánů nebyly k 31. prosinci 2023 a 2022 poskytnuty žádné zápůjčky / závdavky / zálohy / úvěry, žádná zajištění ani ostatní plnění vyjma těch uvedených výše a v bodu 15.

Členům představenstva a vrcholového vedení jsou k dispozici služební vozidla i k soukromým účelům.

## 15. Zaměstnanci

	2023		2022	
	počet	tis. Kč	počet	tis. Kč
Mzdové náklady vedoucích zaměstnanců	45	99 600	39	90 429
Mzdové náklady ostatních zaměstnanců	634	353 446	599	312 739
Náklady na sociální zabezpečení	679	146 138	638	126 499
Ostatní sociální náklady	679	28 627	638	14 026
<b>Osobní náklady celkem</b>	<b>679</b>	<b>627 811</b>	<b>638</b>	<b>543 693</b>

Vedoucí zaměstnanci zahrnují vedoucí zaměstnance včetně nejužšího vedení, jehož členové jsou členy statutárního orgánu.

V roce 2023 obdrželi členové statutárních a dozorčích orgánů odměny v celkové výši 1 200 tis. Kč (v roce 2022: 1 200 tis. Kč).

Společnost v souladu s §39b odst. 6 písm. d) prováděcí vyhlášky 500/2002 nevykazuje odměny statutárního orgánu zvlášť. Mzdové náklady členů statutárního orgánu Společnosti jsou zahrnuty do položky mzdové náklady vedoucích zaměstnanců.

Ostatní transakce s vedením Společnosti jsou popsány v bodu 14 Transakce se spřízněnými stranami.

## 16. Odměna auditorské společnosti

Informace o odměně auditorské společnosti PricewaterhouseCoopers Audit, s.r.o., jsou uvedeny v příloze konsolidované účetní závěrky mateřské společnosti Hamburger Hafen und Logistik AG.

## 17. Daň z příjmů

Daňový náklad lze analyzovat následovně:

(tis. Kč)	2023	2022
Splatnou daň (19 %)	54 864	186 803
Odloženou daň	100 004	79 555
<b>Celkem daňový náklad</b>	<b>154 868</b>	<b>266 358</b>

Odložená daň byla vypočtena s použitím sazby daně 21 % (daňová sazba pro účetní období započaté ledna 2024 a později) (k 31. prosinci 2022: 19%).

Odložený daňový závazek lze analyzovat následovně:

(tis. Kč)	31. prosince 2023	31. prosince 2022
<b>Odložený daňový závazek z titulu:</b>		
rozdílu účetní a daňové zůstatkové hodnoty majetku	- 501 219	- 399 375
rezerv a opravných položek	14 805	12 965
<b>Čistý odložený daňový závazek</b>	<b>- 486 414</b>	<b>- 386 410</b>

Na základě směrnice Rady EU 2022/2523 o zajištění globální minimální úrovně efektivního zdanění nadnárodních skupin podniků a velkých vnitrostátních skupin byl přijat zákon č. 416/2023 Sb., o dorovnávacích daních pro velké nadnárodní skupiny a velké vnitrostátní skupiny. Cílem dorovnávacích daní je zastavit soutěž mezi jednotlivými státy, týkající se různých sazeb daní z příjmů právnických osob tím, že byla zavedena jednotná minimální daňová sazba, která má zajistit rovné podmínky pro entity po celém světě a umožnit jednotlivým státům lépe chránit jejich základy daně. Dorovnávací daně budou vybírány v případě, že bude vypočtená efektivní daňová sazba v daném státě nižší než 15 %. Poplatníkem dorovnávací daně jsou společnosti ve skupině, jejíž konsolidované roční výnosy vykázané v konsolidované účetní závěrce nejvyšší mateřské entity činí 750 mil. EUR nejméně ve 2 ze 4 výkazních obdobích bezprostředně předcházejících danému zdaňovacímu období.

**METRANS, a.s.**

Příloha účetní závěrky za rok končící 31. prosince 2023

Společnost očekává, že daňová povinnost ve vztahu k dorovnávací dani bude v následujícím období nevýznamná.

**18. Následné události**

Po rozvahovém dni (k 25. lednu 2024) Společnost poříдила obchodní podíl ve výši 49% ve společnosti Adria Rail d.o.o. se sídlem v Chorvatsku.

Dne 28. března 2024 Společnost založila 100% dceřinou společnost METRANS Rail Belgium se sídlem Antverpy, Belgie. Základní jmění ve společnosti ve výši 100 tis. EUR bylo splaceno dne 27. března 2024.

Nebyly identifikovány žádné jiné události, které by měly významný dopad na účetní závěrku k 31. prosinci 2023.

17. dubna 2024



Ing. Peter Kiss  
předseda představenstva (CEO)



Ing. Pavel Pokorný  
člen představenstva (CFO)

# ZPRÁVA O VZTAZÍCH

# **Zpráva o vztazích mezi propojenými osobami za rok 2023**

## **Sestavená dle §82 a násl. zákona č. 90/2012 Sb., zákon o obchodních společnostech a družstvech**

Představenstvo společnosti **METRANS, a.s.**, se sídlem Podleská 926/5, PRAHA 10 – Uhřetěves, 104 00, IČ 407 63 811, zapsané v obchodním rejstříku vedeném Městským obchodním soudem Praze, oddíl B, vložka 840 (v této zprávě též jen „**METRANS**“ nebo „**Společnost**“) zpracovalo následující zprávu o vztazích ve smyslu ustanovení § 82 zákona č. 90/2012 Sb., o obchodních korporacích (dále jen „**Zákon o obchodních korporacích**“), za účetní období kalendářního roku 2023 (dále jen „**Rozhodné období**“).

### **1. Struktura vztahů**

1.1 Podle informací dostupných představenstvu Společnosti jednajícím s péčí řádného hospodáře byla společnost po celé Rozhodné období součástí skupiny, ve které je ovládající osobou **Svobodné a hanzovní město Hamburk** (dále jen „**Skupina**“). Údaje o osobách náležejících do Skupiny se uvádí k 31. prosinci 2023, a to dle informací dostupných statutárnímu orgánu společnosti jednajícím s péčí řádného hospodáře. Struktura vztahů ve Skupině je uvedena v Příloze č. 1 a č. 2.

#### **1.1.1 Ovládající osoba**

**Svobodné a hanzovní město Hamburk** (dále jen „**Ovládající osoba**“) nepřímo ovládá Společnost prostřednictvím společnosti Hamburger Hafen und Logistik AG, se sídlem Bei St. Annen 1, D-20457 Hamburg, SRN, zapsané v obchodním rejstříku Amtsgericht Hamburg, Handelsreg.-Nr. HRB 1902 (dále jen „**HHLA**“), která je držitelem většinového podílu na základním kapitálu Společnosti (100 %) a rovněž disponuje většinou hlasovacích práv.

### **2. Úloha Společnosti ve Skupině**

Společnost v rámci skupiny HHLA zajišťuje nezávisle kompletní intermodální přepravu mezi vnitrozemím v České republice, Německu, Rakousku, Polsku a přístavy u Severního moře (Hamburk, Bremerhaven a Rotterdam), služby v terminálech včetně skladování a opravy kontejnerů a opravy.

### **3. Způsob a prostředky ovládní**

Ovládající osoba nepřímo ovládá Společnost prostřednictvím společnosti HHLA, která ovládá Společnost prostřednictvím vlastnictví 100 % akcií a 100 % podílu na hlasovacích právech. K ovládní Společnosti dochází zejména prostřednictvím rozhodování na valné hromadě Společnosti.

#### 4. Přehled vzájemných smluv v rámci Skupiny

4.1 Smlouvy uzavřené mezi Společností a Ovládající osobou, které byly v Rozhodném období platné:

- V roce 2023 nebyly v platnosti žádné smlouvy s Ovládající osobou vyjma smlouvy o úvěrovém rámci.

4.2 Smlouvy uzavřené mezi Společností a jinými osobami ovládanými Ovládající osobou, které byly v Rozhodném období platné:

- a) Smlouva o úvěrovém rámci  
Smluvní strany: METRANS, a.s., a Hamburger Hafen und Logistik AG  
Doba plnění předmětu smlouvy: splatná do 30. 12. 2026
- b) Smlouva o spolupráci ze dne 3. 1. 2015, včetně dodatků  
Smluvní strany: METRANS Rail s.r.o., a METRANS, a.s.  
Doba plnění předmětu smlouvy: doba neurčitá
- c) Smlouva o spolupráci ze dne 3. 1. 2015 – poskytnutí personálu  
Smluvní strany: METRANS, a.s. a METRANS Rail s.r.o.  
Doba plnění předmětu smlouvy: doba neurčitá
- d) Dohoda o spolupráci v oblasti mezinárodní kontejnerové přepravy ze dne 29. 12. 2008, včetně dodatků  
Smluvní strany: METRANS, a.s. a METRANS /Danubia/, a.s.  
Doba plnění předmětu smlouvy: doba neurčitá
- e) Smlouva o obchodní spolupráci ze dne 28. 12. 2009  
Smluvní strany: METRANS, a.s. a METRANS Adria d.o.o.  
Doba plnění předmětu smlouvy: doba neurčitá
- f) Smlouva o spolupráci ze dne 01. 9. 2018  
Smluvní strany: METRANS, a.s. a METRANS (Polonia) Sp. z o.o.  
Doba plnění předmětu smlouvy: od 1. 9. 2018
- g) Smlouva o zřízení a provozování konsignačního skladu ze dne 15. 5. 2015  
Smluvní strany: METRANS DYKO Rail Repair Shop s.r.o. (konsignatář), a METRANS, a.s. (konsignant)  
Doba plnění předmětu smlouvy: od 1. 1. 2015
- h) Smlouva o poskytování služeb infrastruktury ze dne 1. 9. 2016  
Smluvní strany: METRANS, a.s. a METRANS DYKO Rail Repair Shop s.r.o. (Zapojená společnost)  
Doba plnění předmětu smlouvy: od 1. 9. 2016
- i) Rámcová smlouva o dílo ze dne 13. 4. 2015  
Smluvní strany: METRANS, a.s. (objednatel) a METRANS DYKO Rail Repair Shop s.r.o. (zhotovitel)  
Doba plnění předmětu smlouvy: od 13. 4. 2015
- j) Smlouvy o prodeji majetku uzavřené v průběhu roku 2023  
Smluvní strany: METRANS, a.s. (prodejce) a CERP Solution, a.s.  
Doba plnění předmětu smlouvy: jednorázový prodej v roce 2023
- k) Smlouva o provozování drážní dopravy na dráze-vlečce „METRANS Česká Třebová“ ze dne 11. 12. 2012  
Smluvní strany: METRANS, a.s. (provozovatel vlečky) a METRANS Rail s.r.o. (dopravce)  
Doba plnění předmětu smlouvy: doba neurčitá

- l) Smlouva o provozování drážní dopravy na dráze-vlečce „METRANS Praha“ ze dne 25. 5. 2018  
Smluvní strany: METRANS, a.s. (provozovatel vlečky) a METRANS Rail s.r.o. (dopravce)  
Doba plnění předmětu smlouvy: doba neurčitá
- m) Nájemní smlouva – pronájem kanceláře ze dne 10. 1. 2019  
Smluvní strany: METRANS, a.s., (pronajímatel) a METRANS Rail s.r.o. (nájemce)  
Doba plnění předmětu smlouvy: doba neurčitá
- n) Smlouva o nájmu vagonů ze dne 21. 6. 2019, včetně dodatků a změny cen  
Smluvní strany: METRANS, a.s. a METRANS /Danubia/, a.s.  
Doba plnění předmětu smlouvy: doba neurčitá
- o) Smlouva o nájmu vagonů ze dne 25. 6. 2019, včetně dodatků a změny cen  
Smluvní strany: METRANS, a.s. a METRANS (Polonia) Sp. z O.O.  
Doba plnění předmětu smlouvy: doba neurčitá
- p) Smlouva o nájmu drážních vozidel ze dne 01. 01. 2023  
Smluvní strany: METRANS, a.s. (nájemce) a CERP Soluttion, a.s. (pronajímatel)  
Doba plnění: na dobu neurčitou
- q) Smlouva o nájmu vysokozdvizného vozíku Kalmar ze dne 12. 01. 2023, včetně dodatků  
Smluvní strany: METRANS, a.s. (pronajímatel) a Adria Rail d.o.o. Indjija (nájemce)  
Doba plnění: do 12. 01. 2025
- r) Záruka za METRANS /Danubia/, a.s.  
Smluvní strany: METRANS, a.s. a METRANS /Danubia/, a.s., ČSOB  
Doba plnění předmětu smlouvy: doba neurčitá
- s) Záruka za METRANS DYKO Rail Repair Shop s.r.o.  
Smluvní strany: METRANS, a.s. a METRANS DYKO Rail Repair Shop s.r.o., ČSOB  
Doba plnění předmětu smlouvy: doba neurčitá
- t) Smlouva o vyhlášení ručitele - ručí za včasné a řádné splacení pohledávek společnosti  
Smluvní strany: METRANS, a.s. (ručitel), METRANS /Danubia/, a.s. (dlužník), ČSOB (věřitel)  
Doba plnění předmětu smlouvy: doba neurčitá
- u) Ručitelské prohlášení  
Smluvní strany: METRANS, a.s. (ručitel), METRANS Rail (Deutschland) GmbH a DB Netz AG  
Doba plnění předmětu smlouvy: do 31. 12. 2024
- v) Ručitelské prohlášení  
Smluvní strany: METRANS, a.s. (ručitel), METRANS Rail (Deutschland) GmbH a KBC Bank N.V.  
Doba plnění předmětu smlouvy: doba neurčitá
- w) Ručitelské prohlášení  
Smluvní strany: METRANS, a.s. (ručitel), METRANS Rail (Deutschland) GmbH a Sunnic Lighthouse GmbH  
Doba plnění předmětu smlouvy: do 31. 03. 2025
- x) Smlouva o poskytování výkonů bezpečnostního poradce  
Smluvní strany: METRANS, a.s. a METRANS Rail s.r.o.  
Doba plnění předmětu smlouvy: doba neurčitá

- y) Smlouva o zpracování osobních údajů ze dne 23.5.2018 (mzdová agenda)  
Smluvní strany: METRANS, a.s. a METRANS Rail s.r.o.  
Doba plnění předmětu smlouvy: doba neurčitá
- z) Smlouva o zpracování osobních údajů ze dne 23.5.2018 (IT)  
Smluvní strany: METRANS, a.s. a METRANS Rail s.r.o.  
Doba plnění předmětu smlouvy: doba neurčitá
- aa) Smlouva o zpracování osobních údajů ze dne 23. 5. 2018 (MIS a SAP)  
Smluvní strany: METRANS, a.s. a METRANS Rail s.r.o.  
Doba plnění předmětu smlouvy: doba neurčitá
- bb) Smlouva o vystavování a zasilání elektronických faktur (vystavovatel) ze dne 01. 01. 2018  
Smluvní strany: METRANS, a.s. a METRANS (Polonia) Sp. z O.O.  
Doba plnění předmětu smlouvy: doba neurčitá
- cc) Smlouva o vystavování a zasilání elektronických faktur (příjemce) ze dne 01. 01. 2018  
Smluvní strany: METRANS, a.s. a METRANS (Polonia) Sp. z O.O.  
Doba plnění předmětu smlouvy: doba neurčitá
- dd) Smlouva o spolupráci od 2020  
Smluvní strany: METRANS, a.s., METRANS /Danubia/, a.s., COSCO SHIPPING Lines (Central Europe) s.r.o.  
Doba plnění předmětu smlouvy: doba neurčitá
- ee) Záruka nezávislé mateřské společnosti  
Smluvní strany: METRANS, a.s., METRANS Rail s.r.o., AKIEM  
Doba plnění předmětu smlouvy: do 30. 06. 2024
- ff) Záruka nezávislé mateřské společnosti  
Smluvní strany: METRANS, a.s., METRANS Rail s.r.o., AKIEM  
Doba plnění předmětu smlouvy: do 30. 06. 2024
- gg) Záruka nezávislé mateřské společnosti  
Smluvní strany: METRANS, a.s., METRANS Rail s.r.o., AKIEM  
Doba plnění předmětu smlouvy: do 14. 02. 2026
- hh) Smlouva o přistoupení k přeshraničnímu cashpoolingovému systému  
Smluvní strany: METRANS, a.s. (řídící společnost), METRANS /Danubia/, a.s., (přistupující společnost), Československá obchodní banka, a.s. (domácí banka) a Československá obchodní banka (provozovatel účtu)  
Doba plnění: od 1. 7. 2018 na dobu neurčitou
- ii) Smlouva o přistoupení k přeshraničnímu cashpoolingovému systému v EUR  
Smluvní strany: METRANS, a.s. (řídící společnost), Československá obchodní banka, a.s. (domácí banka), K&H Hungary (provozovatel účtu), Metrans Danubia Kft. (přistupující společnost)  
Doba plnění: na dobu neurčitou
- jj) Smlouva o přistoupení k přeshraničnímu cashpoolingovému systému v HUF  
Smluvní strany: METRANS, a.s. (řídící společnost), Československá obchodní banka, a.s. (domácí banka), K&H Hungary (provozovatel účtu), Metrans Danubia Kft. (přistupující společnost)  
Doba plnění: na dobu neurčitou
- kk) Smlouva o přistoupení k přeshraničnímu cashpoolingovému systému v EUR  
Smluvní strany: METRANS, a.s. (řídící společnost), Československá obchodní banka, a.s. (domácí banka), K&H Hungary (provozovatel účtu), UniverTrans Kft. (přistupující společnost)  
Doba plnění: na dobu neurčitou

- ll) Smlouva o přistoupení k přeshraničnímu cashpoolingovému systému v HUF  
Smluvní strany: METRANS, a.s. (řídící společnost), Československá obchodní banka, a.s. (domácí banka), K&H Hungary (provozovatel účtu), UniverTrans Kft. (přistupující společnost)  
Doba plnění: na dobu neurčitou
- mm) Smlouva o přistoupení k přeshraničnímu cashpoolingovému systému v EUR  
Smluvní strany: METRANS, a.s. (řídící společnost), Československá obchodní banka, a.s. (domácí banka), K&H Hungary (provozovatel účtu), Metrtrans Konténer Kft. (přistupující společnost)  
Doba plnění: na dobu neurčitou
- nn) Smlouva o přistoupení k přeshraničnímu cashpoolingovému systému v HUF  
Smluvní strany: METRANS, a.s. (řídící společnost), Československá obchodní banka, a.s. (domácí banka), K&H Hungary (provozovatel účtu), Metrtrans Konténer Kft. (přistupující společnost)  
Doba plnění: na dobu neurčitou
- oo) Smlouva o přistoupení k přeshraničnímu cashpoolingovému systému ze dne 02. 10. 2019  
Smluvní strany: METRANS, a.s. (řídící společnost), Československá obchodní banka, a.s. (domácí banka), KBC Bank NV (provozovatel účtu), METRANS Rail (Deutschland) GmbH  
Doba plnění: na dobu neurčitou
- pp) Smlouva o přistoupení k přeshraničnímu cashpoolingovému systému  
Smluvní strany: METRANS, a.s. (řídící společnost), Československá obchodní banka, a.s. (domácí banka), KBC Bank NV (provozovatel účtu), METRANS Umschlagsgesellschaft mbH  
Doba plnění: na dobu neurčitou
- qq) Smlouva o poskytování Reálného jednosměrného cash poolingů ze dne 01. 12. 2015, včetně dodatků  
Smluvní strany: METRANS, a.s. (Hlavní člen), Československá obchodní banka, a.s. (Banka), METRANS Rail s.r.o. (Vedlejší člen), METRANS DYKO Rail Repair Shop s.r.o. (Vedlejší člen)  
Doba plnění: na dobu neurčitou
- rr) Smlouva o poskytování Reálného jednosměrného cash poolingů ze dne 06. 04. 2022  
Smluvní strany: METRANS, a.s. (Hlavní člen), Československá obchodní banka, a.s. (Banka), CL Europort s.r.o. (Vedlejší člen)  
Doba plnění: na dobu neurčitou
- ss) Smlouva o některých podmínkách poskytování peněžních prostředků v návaznosti na smlouvu č. ZBA/2015/09 o poskytování jednosměrného cash poolingů a na smlouvu č. ZBA/2015/08 o poskytování jednosměrného cash poolingů ze dne 03. 01. 2022  
Smluvní strany: METRANS, a.s., METRANS Rail s.r.o. (Zapojená společnost)  
Doba plnění: na dobu neurčitou
- tt) Smlouva o některých podmínkách poskytování peněžních prostředků v návaznosti na smlouvu č. ZBA/2015/09 o poskytování jednosměrného cash poolingů a na smlouvu č. ZBA/2015/08 o poskytování jednosměrného cash poolingů ze dne 03. 01. 2022  
Smluvní strany: METRANS, a.s., METRANS DYKO Rail Repair Shop s.r.o. (Zapojená společnost)  
Doba plnění: na dobu neurčitou
- uu) Smlouva o některých podmínkách transakcí cash-poolingu ze dne 03. 01. 2022  
Smluvní strany: METRANS, a.s., METRANS /Danubia/, a.s. (Zapojená společnost)  
Doba plnění: na dobu neurčitou

- vv) Smlouva o některých podmínkách transakcí cash-poolingu ze dne 03. 01. 2022  
Smluvní strany: METRANS, a.s., METRANS Rail (Deutschland) GmbH (Zapojená společnost)  
Doba plnění: na dobu neurčitou
- ww) Smlouva o některých podmínkách transakcí cash-poolingu ze dne 03. 01. 2022  
Smluvní strany: METRANS, a.s., METRANS Konténer Kft. (Zapojená společnost)  
Doba plnění: na dobu neurčitou
- xx) Smlouva o některých podmínkách transakcí cash-poolingu ze dne 03. 01. 2022  
Smluvní strany: METRANS, a.s., UniverTrans Kft. (Zapojená společnost)  
Doba plnění: na dobu neurčitou
- yy) Smlouva o některých podmínkách transakcí cash-poolingu ze dne 03. 01. 2022  
Smluvní strany: METRANS, a.s., METRANS Umschlaggesellschaft mbH. (Zapojená společnost)  
Doba plnění: na dobu neurčitou
- zz) Smlouva o některých podmínkách poskytování peněžních prostředků v návaznosti na smlouvu č. ZBA/2022/03 o poskytování jednosměrného cash pooling ze dne 06. 04. 2022  
Smluvní strany: METRANS, a.s., CL Europort s.r.o. (Zapojená společnost)  
Doba plnění: na dobu neurčitou
- aaa) Smlouva o zápůjčce v CZK  
Smluvní strany: METRANS, a.s. (zapůjčitel) a METRANS DYKO Rail Repair Shop s.r.o. (vydlužitel)  
Doba plnění: od 30. 12. 2021, splatnost 31. 12. 2028
- bbb) Smlouva o zápůjčce v EUR  
Smluvní strany: METRANS, a.s. (zapůjčitel) a METRANS DYKO Rail Repair Shop s.r.o. (vydlužitel)  
Doba plnění: od 30. 12. 2021, splatnost 31. 12. 2028
- ccc) Smlouva o zápůjčce v CZK  
Smluvní strany: METRANS, a.s. (zapůjčitel) a METRANS DYKO Rail Repair Shop s.r.o. (vydlužitel)  
Doba plnění: od 30. 12. 2021, splatnost 31. 12. 2024
- ddd) Smlouva o zápůjčce v EUR  
Smluvní strany: METRANS, a.s. (zapůjčitel) a METRANS DYKO Rail Repair Shop s.r.o. (vydlužitel)  
Doba plnění: od 30. 12. 2021, splatnost 31. 12. 2024
- eee) Smlouva o zápůjčce v EUR  
Smluvní strany: METRANS, a.s. (zapůjčitel) a METRANS Umschlaggesellschaft mbH (vydlužitel)  
Doba plnění: od 30. 12. 2021, splatnost 31. 12. 2024
- fff) Smlouva o zápůjčce v EUR  
Smluvní strany: METRANS, a.s. (zapůjčitel) a METRANS Umschlaggesellschaft mbH (vydlužitel)  
Doba plnění: od 07. 12. 2022, splatnost 07. 12. 2025
- ggg) Smlouva o úvěrovém rámci v HUF  
Smluvní strany: METRANS, a.s. (zapůjčitel) a METRANS Zalaegerszeg Kft. (vydlužitel)  
Doba plnění: od 08. 03. 2021, splatnost 31.07.2028
- hhh) Smlouva o úvěrovém rámci v EUR  
Smluvní strany: METRANS, a.s. (zapůjčitel) a METRANS Zalaegerszeg Kft. (vydlužitel)  
Doba plnění: od 08. 03. 2021, splatnost 31.07.2028

- iii) Smlouva o úvěrovém rámci v EUR  
Smluvní strany: METRANS, a.s. (zapůjčitel) a METRANS Zalaegerszeg Kft. (vydlužitel)  
Doba plnění: od 19. 10. 2021, splatnost 31.07.2028
- jjj) Smlouva o úvěrovém rámci v EUR  
Smluvní strany: METRANS, a.s. (zapůjčitel) a METRANS Szeged Kft. (vydlužitel)  
Doba plnění: od 16. 09. 2021, splatnost 31.07.2028
- kkk) Smlouva o zápůjčce v PLN  
Smluvní strany: METRANS, a.s. (zapůjčitel) a METRANS (Polonia) Sp. z o.o. (vydlužitel)  
Doba plnění: od 20. 01. 2022, splatnost 31. 12. 2024
- lll) Smlouva o zápůjčce v EUR  
Smluvní strany: METRANS, a.s. (zapůjčitel) a ADRIA RAIL d.o.o., (vydlužitel)  
Doba plnění: od 03. 08. 2023, splatnost 31. 03. 2024
- mmm) Smlouva o zápůjčce v PLN  
Smluvní strany: METRANS, a.s. (zapůjčitel) a METRANS Rail sp. z o.o., (vydlužitel)  
Doba plnění: od 15. 12. 2022, splatnost 31. 12. 2025
- nnn) Smlouva o zápůjčce v PLN, včetně dodatků  
Smluvní strany: METRANS, a.s. (zapůjčitel) a METRANS Rail sp. z o.o., (vydlužitel)  
Doba plnění: od 05. 01. 2023, splatnost 31. 12. 2025
- ooo) Smlouva o zápůjčce v PLN, včetně dodatků  
Smluvní strany: METRANS, a.s. (zapůjčitel) a METRANS Rail sp. z o.o., (vydlužitel)  
Doba plnění: od 21. 02. 2023, splatnost 31. 12. 2025
- ppp) Smlouva o zápůjčce v PLN, včetně dodatků  
Smluvní strany: METRANS, a.s. (zapůjčitel) a METRANS Rail sp. z o.o., (vydlužitel)  
Doba plnění: od 06. 03. 2023, splatnost 31. 12. 2025
- qqq) Smlouva o zápůjčce v PLN  
Smluvní strany: METRANS, a.s. (zapůjčitel) a METRANS Rail sp. z o.o., (vydlužitel)  
Doba plnění: od 30. 08. 2023, splatnost 31. 12. 2025
- rrr) Smlouva o zápůjčce v PLN  
Smluvní strany: METRANS, a.s. (zapůjčitel) a METRANS Rail sp. z o.o., (vydlužitel)  
Doba plnění: od 28. 11. 2023, splatnost 31. 12. 2024
- sss) Smlouva o zápůjčce v EUR  
Smluvní strany: METRANS, a.s. (zapůjčitel) a METRANS Rail Slovakia s.r.o. (vydlužitel)  
Doba plnění: od 07. 12. 2023, splatnost 30. 04. 2024
- ttt) Smlouva o zápůjčce v EUR, včetně dodatků  
Smluvní strany: METRANS, a.s. (zapůjčitel) a Adria Rail d.o.o. (vydlužitel)  
Doba plnění: od 03. 08. 2023, splatnost 31. 03. 2024
- uuu) Smlouva o poskytování manažerských služeb a IT podpory ze dne 03. 01. 2022, včetně dodatku ze dne 20. 12. 2022  
Smluvní strany: METRANS, a.s., METRANS (Polonia) Sp. z o.o. (dceřiná společnost)  
Doba plnění: na dobu neurčitou
- vvv) Smlouva o poskytování manažerských služeb a IT podpory ze dne 03. 01. 2022, včetně dodatku ze dne 20. 12. 2022  
Smluvní strany: METRANS, a.s., METRANS /Danubia/, a.s. (dceřiná společnost)  
Doba plnění: na dobu neurčitou

- www) Smlouva o poskytování manažerských služeb a IT podpory ze dne 03. 01. 2022, včetně dodatku ze dne 20. 12. 2022  
Smluvní strany: METRANS, a.s., METRANS (Danubia) Kft. (dceřiná společnost)  
Doba plnění: na dobu neurčitou
- xxx) Smlouva o poskytování manažerských služeb a IT podpory ze dne 03. 01. 2022, včetně dodatku ze dne 20. 12. 2022  
Smluvní strany: METRANS, a.s., METRANS DYKO Rail Repair Shop s.r.o. (dceřiná společnost)  
Doba plnění: na dobu neurčitou
- yyy) Mandátní smlouva o vedení účetnictví ze dne 02. 11. 2010  
Smluvní strany: METRANS, a.s. (mandant) a METRANS DYKO Rail Repair Shop s.r.o. (mandant)  
Doba plnění: na dobu neurčitou
- zzz) Nájemní smlouva ze dne 01. 06. 2011  
Smluvní strany: METRANS DYKO Rail Repair Shop s.r.o. (nájemce) a METRANS, a.s. (pronajímatel)  
Doba plnění: na dobu neurčitou
- aaaa) Smlouva o poskytování manažerských služeb a IT podpory ze dne 03. 01. 2022, včetně dodatku ze dne 20. 12. 2022  
Smluvní strany: METRANS, a.s., METRANS Rail s.r.o. (dceřiná společnost)  
Doba plnění: na dobu neurčitou
- bbbb) Mandátní smlouva o vedení účetnictví ze dne 08. 01. 2010  
Smluvní strany: METRANS, a.s. a METRANS Rail s.r.o. (RAILTRANSPORT s.r.o.)  
Doba plnění předmětu smlouvy: doba neurčitá
- cccc) Smlouva o poskytování manažerských služeb a IT podpory ze dne 03. 01. 2022, včetně dodatku ze dne 20. 12. 2022  
Smluvní strany: METRANS, a.s., METRANS Rail (Deutschland) GmbH (dceřiná společnost)  
Doba plnění: na dobu neurčitou
- dddd) Smlouva o poskytování manažerských služeb a IT podpory ze dne 03. 01. 2022, včetně dodatku ze dne 20. 12. 2022  
Smluvní strany: METRANS, a.s., METRANS (Danubia) Krems GmbH (dceřiná společnost)  
Doba plnění: na dobu neurčitou
- eeee) Smlouva o poskytování manažerských služeb a IT podpory ze dne 03. 01. 2022, včetně dodatku ze dne 20. 12. 2022  
Smluvní strany: METRANS, a.s., METRANS RailProfi Austria GmbH (dceřiná společnost)  
Doba plnění: na dobu neurčitou
- ffff) Smlouva o poskytování manažerských služeb a IT podpory ze dne 03. 01. 2022, včetně dodatku ze dne 20. 12. 2022  
Smluvní strany: METRANS, a.s., METRANS Konténer Kft (dceřiná společnost)  
Doba plnění: na dobu neurčitou
- gggg) Smlouva o poskytování manažerských služeb a IT podpory ze dne 03. 01. 2022, včetně dodatku ze dne 20. 12. 2022  
Smluvní strany: METRANS, a.s., Univer Trans Kft. (dceřiná společnost)  
Doba plnění: na dobu neurčitou
- hhhh) Smlouva o poskytování manažerských služeb a IT podpory ze dne 03. 01. 2022, včetně dodatku ze dne 20. 12. 2022  
Smluvní strany: METRANS, a.s., TIP Žilina s.r.o. (dceřiná společnost)  
Doba plnění: na dobu neurčitou

- iiii) Smlouva o poskytování manažerských služeb a IT podpory ze dne 03. 01. 2022, včetně dodatku ze dne 20. 12. 2022  
Smluvní strany: METRANS, a.s., METRANS Umschlagsgesellschaft mbH (dceřiná společnost)  
Doba plnění: na dobu neurčitou
- jjjj) Smlouva o poskytování manažerských služeb a IT podpory ze dne 03. 01. 2022, včetně dodatku ze dne 20. 12. 2022  
Smluvní strany: METRANS, a.s., METRANS Zalaegerszeg Kft. (dceřiná společnost)  
Doba plnění: na dobu neurčitou
- kkkk) Smlouva o poskytování manažerských služeb a IT podpory ze dne 03. 01. 2022, včetně dodatku ze dne 20. 12. 2022  
Smluvní strany: METRANS, a.s., METRANS Szeged Kft. (dceřiná společnost)  
Doba plnění: na dobu neurčitou
- llll) Smlouva o poskytování manažerských služeb a IT podpory ze dne 04. 01. 2022, včetně dodatku ze dne 09. 12. 2022  
Smluvní strany: METRANS, a.s., CL Europort s.r.o. (dceřiná společnost)  
Doba plnění: na dobu neurčitou
- mmmm) Smlouva o poskytování manažerských služeb a IT podpory ze dne 04. 01. 2022, včetně dodatku ze dne 20. 12. 2022  
Smluvní strany: METRANS, a.s., CL EUROPORT Sp. z o.o. (dceřiná společnost)  
Doba plnění: na dobu neurčitou
- nnnn) Smlouva o poskytování manažerských služeb a IT podpory ze dne 08. 12. 2022, včetně dodatku ze dne 20. 12. 2022  
Smluvní strany: METRANS, a.s., CERP Solution, a.s. (sesterská společnost)  
Doba plnění: na dobu neurčitou
- oooo) Smlouva o poskytování manažerských služeb a IT podpory ze dne 03. 01. 2023  
Smluvní strany: METRANS, a.s., METRANS Rail Sp. z o.o. (dceřiná společnost)  
Doba plnění: na dobu neurčitou

## 5. **Přehled jednání učiněných na popud nebo v zájmu Ovládající osoby nebo jí ovládaných osob**

Během Rozhodného období učinila Společnost na popud případně v zájmu ovládající osoby nebo jí ovládaných osob níže uvedené jednání, která se týkala majetku přesahujícího 10 % vlastního kapitálu Společnosti, tedy ve výši 882 610 tis. Kč zjištěného podle poslední účetní uzávěrky sestavené k 31. prosinci 2022:

- na základě jednání mimořádné valné hromady konané dne 19. prosince 2023 byly vyplaceny dividendy
- čerpání úvěrového rámce od společnosti HHLA
- prodej majetku na společnost CERP Solution, a.s.
- prodej služeb a zboží společnosti METRANS /Danubia/, a.s.
- nákup služeb od společnosti METRANS Rail (Deutschland) GmbH.

## 6. **Posouzení újmy a jejího vyrovnání**

Na základě smluv uzavřených v Rozhodném období mezi Společností a ostatními osobami ze Skupiny ani jiných jednání, která byla v zájmu nebo na popud těchto osob uskutečněna Společností v Rozhodném období, Společnosti nevznikla žádná újma.

## 7. **Hodnocení vztahů a rizik v rámci Skupiny**

### 7.1 Hodnocení výhod a nevýhod vztahů ve Skupině

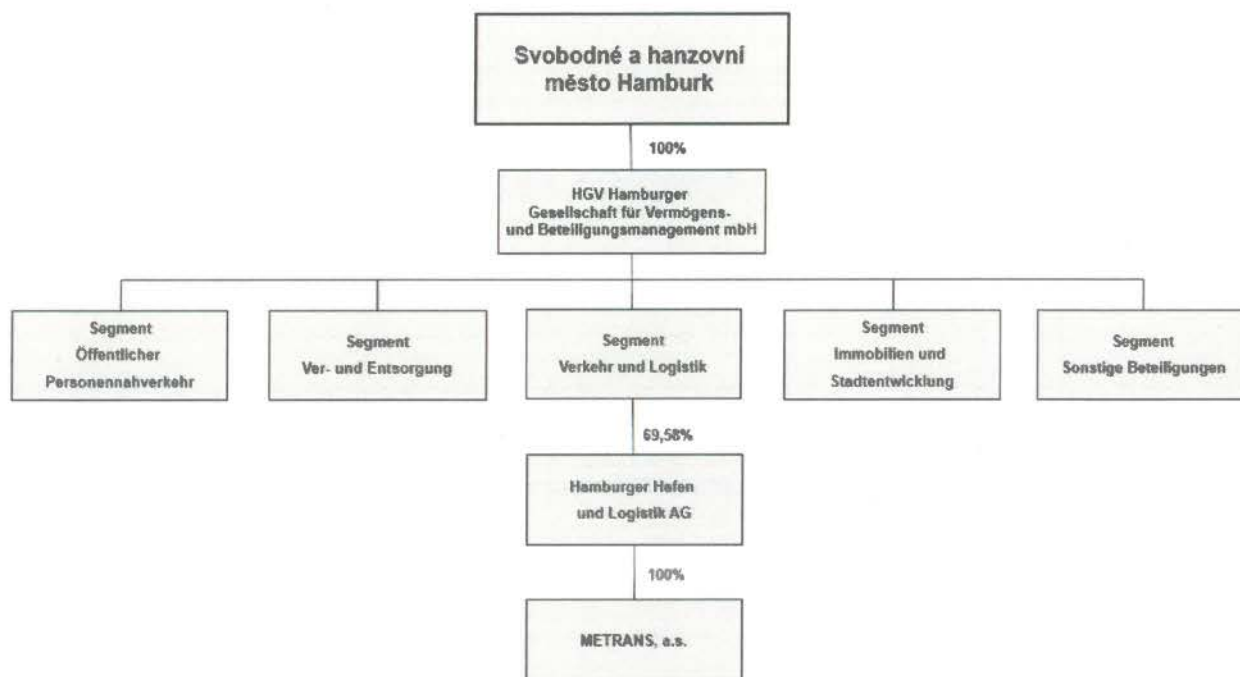
Společnosti vyplývají z účasti ve Skupině zejména výhody, jedná se především o zázemí stabilního a renomovaného holdingu, a dále přístup k inovacím v logistice.

### 7.2 Ze vztahů v rámci Skupiny neplynou pro Společnost žádná rizika.

V Praze dne 31. března 2024

Ing. Peter Kiss  
předseda představenstva

Ing. Pavel Pokorný,  
člen představenstva

**Příloha č. 1: Struktura vztahů ve Skupině**

**Příloha č. 2: Struktura vztahů v Podskupině Hamburger Hafen und Logistik AG**Segment Container

Společnost: HCCR Hamburger Container- und Chassis-Reparatur-Gesellschaft mbH

se sídlem: Hamburg, SRN

podíl ve společnosti: 100% Hamburger Hafen und Logistik AG

Společnost: HHLA Container Terminal Tollerort GmbH

se sídlem: Hamburg, SRN

podíl ve společnosti: 100% Hamburger Hafen und Logistik AG

Společnost: HHLA Rosshafen Terminal GmbH

se sídlem: Hamburg, SRN

podíl ve společnosti: 100% HHLA Container Terminal Tollerort GmbH

Společnost: HHLA Container - Terminal Altenwerder GmbH

se sídlem: Hamburg, SRN

podíl ve společnosti: 74,9% Hamburger Hafen und Logistik AG

Společnost: SCA Service Center Altenwerder GmbH

se sídlem: Hamburg, SRN

podíl ve společnosti: 100% HHLA Container - Terminal Altenwerder GmbH

Společnost: Kombi-Transeuropa Terminal Hamburg GmbH

se sídlem: Hamburg, SRN

podíl ve společnosti: 50 % HHLA Container - Terminal Altenwerder GmbH

Společnost: CuxPort GmbH

se sídlem: Cuxhaven, SRN

podíl ve společnosti: 25,1% Hamburger Hafen und Logistik AG

Společnost: DHU Gesellschaft Datenverarbeitung Hamburger Umschlagsbetriebe mbH

Se sídlem: Hamburg, SRN

podíl ve společnosti: 40,4 % Hamburger Hafen und Logistik AG

Společnost: HVCC Hamburg Vessel Coordination Center GmbH, Hamburg

se sídlem: Hamburg, SRN

podíl ve společnosti: 66% Hamburger Hafen und Logistik AG

Společnost: HHLA Container Terminal Burchardkai GmbH

se sídlem: Hamburg, SRN

podíl ve společnosti: 100% Hamburger Hafen und Logistik AG

Společnost: Service Center Burchardkai GmbH

se sídlem: Hamburg, SRN

podíl ve společnosti: 100% HHLA Container Terminal Burchardkai GmbH

Společnost: HHLA International GmbH

Se sídlem: Hamburg, SRN

podíl ve společnosti: 100% Hamburger Hafen und Logistik AG

Společnost: SC Container Terminal Odessa,

se sídlem: Oděsa, Ukrajina

podíl ve společnosti: 100% HHLA International GmbH

Společnost: HHLA TK Estonia,  
se sídlem: Tallinn, Estonsko  
podíl ve společnosti: 100% HHLA International GmbH

Společnost: HHLA PLT Italy  
se sídlem: Terst, Itálie  
podíl ve společnosti: 50,1% HHLA International GmbH

### Segment Intermodal

Společnost: CTD Container-Transport-Dienst GmbH  
se sídlem: Hamburg, SRN  
podíl ve společnosti: 100% Hamburger Hafen und Logistik AG

Společnost: HHLA Project Logistics LLC  
se sídlem: Poti, Gruzie  
podíl ve společnosti: 75% HHLA International GmbH

Společnost: HHLA Intermodal Ukraine LLC  
se sídlem: Oděsa, Ukrajina  
podíl ve společnosti: 100% Ukrainian Intermodal Company

Společnost: Ukrainian Intermodal Company  
se sídlem: Oděsa, Ukrajina  
podíl ve společnosti: 75% HHLA International GmbH, 25% SC Container Terminal Odessa

### Segment Logistik

Společnost: HPC Hamburg Port Consulting GmbH  
se sídlem: Hamburg, SRN  
podíl ve společnosti: 100% Hamburger Hafen und Logistik AG

Společnost: UNIKAI Lagerei- und Speditionsgesellschaft mbH, Hamburg  
se sídlem: Hamburg, SRN  
podíl ve společnosti: 51% Hamburger Hafen und Logistik AG

Společnost: ARS-UNIKAI GmbH, Hamburg  
se sídlem: Hamburg, SRN  
podíl ve společnosti: 50% UNIKAI Lagerei- und Speditionsgesellschaft mbH

Společnost: HHLA Frucht- und Kühl-Zentrum GmbH  
se sídlem: Hamburg, SRN  
podíl ve společnosti: 51% Hamburger Hafen und Logistik AG

Společnost: Ulrich Stein Gesellschaft mit beschränkter Haftung  
se sídlem: Hamburg, SRN  
podíl ve společnosti: 51% Hamburger Hafen und Logistik AG

Společnost: Hansaport Hafenbetriebsgesellschaft mit beschränkter Haftung  
se sídlem: Hamburg, SRN  
podíl ve společnosti: 49% Hamburger Hafen und Logistik AG

Společnost: HHLA Sky Gesellschaft mit beschränkter Haftung  
se sídlem: Hamburg, SRN  
podíl ve společnosti: 100% Hamburger Hafen und Logistik AG

Společnost: Hyperport Cargo Solutions GmbH  
se sídlem: Hamburg, SRN  
podíl ve společnosti: 50% Hamburger Hafen und Logistik AG

Společnost: Spherie UG  
se sídlem: Hamburg, SRN  
podíl ve společnosti: 25,12% Hamburger Hafen und Logistik AG

Společnost: Bionic Production GmbH  
se sídlem: Lüneburg, SRN  
podíl ve společnosti: 50,1% Hamburger Hafen und Logistik AG

Společnost: modility GmbH  
se sídlem: Hamburg, SRN  
podíl ve společnosti: 100% Hamburger Hafen und Logistik AG

Společnost: CERP Solution, a.s.  
se sídlem: Praha, ČR  
podíl ve společnosti: 100% Hamburger Hafen und Logistik AG

### Segment Immobilien

Společnost: Fischmarkt Hamburg-Altona Gesellschaft mit beschränkter Haftung  
se sídlem: Hamburg, SRN  
podíl ve společnosti: 100% Hamburger Hafen und Logistik AG

HHLA 1. Speicherstadt Immobilien GmbH & Co. KG  
se sídlem: Hamburg, SRN  
podíl ve společnosti: 100% Hamburger Hafen und Logistik AG

HHLA 2. Speicherstadt Immobilien GmbH & Co. KG  
se sídlem: Hamburg, SRN  
podíl ve společnosti: 100% Hamburger Hafen und Logistik AG

### Holding ostatní

Společnost: GHL Zweite Gesellschaft für Hafen- und Lagereiimmobilien-Verwaltung mbH  
se sídlem: Hamburg, SRN  
podíl ve společnosti: 100% Hamburger Hafen und Logistik AG

Společnost: HHLA-Personal-Service-GmbH  
se sídlem: Hamburg, SRN  
podíl ve společnosti: 100% Hamburger Hafen und Logistik AG

Společnost: Hamburger Hafen und Logistik AG  
se sídlem: Hamburg, SRN  
podíl ve společnosti: mateřský podnik podskupiny

### Další propojené osoby - skupina METRANS

Společnost: METRANS /Danubia/, a.s.  
se sídlem: Dunajská Streda, Slovensko  
podíl ve společnosti: 100% METRANS, a.s.

Společnost: METRANS (Danubia) Kft.  
se sídlem: Győr, Maďarsko  
podíl ve společnosti: 100% METRANS /Danubia/, a.s.

Společnost: METRANS Adria D.O.O.  
se sídlem: Koper, Slovinsko  
podíl ve společnosti: 100% METRANS /Danubia/, a.s.

Společnost: METRANS D.O.O.  
se sídlem: Rijeka, Chorvatsko  
podíl ve společnosti: 100% METRANS /Danubia/, a.s.

Společnost: METRANS (Danubia) Krems GmbH  
se sídlem: Krems an der Donau, Rakousko  
podíl ve společnosti: 100% METRANS, a.s.

Společnost: METRANS DYKO Rail Repair Shop s.r.o.  
se sídlem: Praha, ČR  
podíl ve společnosti: 100% METRANS, a.s.

Společnost: METRANS Rail s.r.o.  
se sídlem: Praha, ČR  
podíl ve společnosti: 100% METRANS, a.s.

Společnost: METRANS Rail (Deutschland) GmbH  
se sídlem: Lipsko, Německo  
podíl ve společnosti: 100% METRANS, a.s.

Společnost: METRANS Railprofi Austria GmbH  
se sídlem: Krems an der Donau, Rakousko  
podíl ve společnosti: 80% METRANS, a.s.

Společnost: METRANS Istanbul Sti.  
se sídlem: Istanbul, Turecko  
podíl ve společnosti: 100% METRANS, a.s.

Společnost: METRANS Konténer Kft.  
se sídlem: Budapešť, Maďarsko  
podíl ve společnosti: 100% METRANS /Danubia/, a.s.

Společnost: UniverTrans Kft.  
se sídlem: Budapešť, Maďarsko  
podíl ve společnosti: 100% METRANS /Danubia/, a.s.

Společnost: TIP Žilina, s.r.o.  
se sídlem: Dunajská Streda, Slovensko  
podíl ve společnosti: 100% METRANS /Danubia/, a.s.

Společnost: METRANS (Polonia) Sp. z o. o.  
se sídlem: Varšava, Polsko  
podíl ve společnosti: 100% METRANS, a.s.

Společnost: METRANS Umschlagsgesellschaft mbH  
se sídlem: Hamburg, Německo  
podíl ve společnosti: 100% METRANS, a.s.

Společnost: METRANS Zalaegerszeg Kft.  
se sídlem: Budapešť, Maďarsko  
podíl ve společnosti: 100% METRANS, a.s.

Společnost: METRANS Szeged Kft.  
se sídlem: Budapešť, Maďarsko  
podíl ve společnosti: 100% METRANS, a.s.

Společnost: CL Europort s.r.o.  
se sídlem: Praha, ČR  
podíl ve společnosti: 100% METRANS, a.s.

Společnost: CL EUROPORT Sp. z o.o.  
se sídlem: Małaszewicze, Polsko  
podíl ve společnosti: 20.8% METRANS, a.s.

Společnost: Umschlagsgesellschaft Königs Wusterhausen mbH  
se sídlem: Könis Wusterhausen, Německo  
podíl ve společnosti: 50% METRANS, a.s.

Společnost: METRANS Rail Sp. z o.o.  
se sídlem: Gadki, Polsko  
podíl ve společnosti: 100% METRANS, a.s.

Společnost: METRANS Rail Slovakia s.r.o.  
se sídlem: Dunajská Streda, Slovensko  
podíl ve společnosti: 100% METRANS, a.s.

Společnost: ADRIA RAIL d.o.o.  
se sídlem: Rijeka, Chorvatsko  
podíl ve společnosti: 51% METRANS, a.s.

Společnost: ADRIA RAIL Operator d.o.o.  
se sídlem: Rijeka, Chorvatsko  
podíl ve společnosti: 100% ADRIA RAIL d.o.o.

Společnost: ADRIA RAIL d.o.o.  
se sídlem: Indija, Srbská republika  
podíl ve společnosti: 100% ADRIA RAIL d.o.o.

Společnost: M-RAIL d.o.o.  
se sídlem: Krnješevci, Srbská republika  
podíl ve společnosti: 33% METRANS, a.s.

Společnost: EMA RAIL S.R.L.  
se sídlem: Arad, Rumunsko  
podíl ve společnosti: 33% METRANS, a.s.

Společnost: METRANS Rail Netherlands B.V.  
se sídlem: Rotterdam, Nizozemsko  
podíl ve společnosti: 100% METRANS, a.s.