

목 차

반 기 보 고 서	1
【 대표이사 등의 확인 】	2
I. 회사의 개요.....	4
1. 회사의 개요.....	4
2. 회사의 연혁.....	5
3. 자본금 변동사항.....	10
4. 주식의 총수 등	12
5. 의결권 현황.....	13
6. 배당에 관한 사항 등	14
II. 사업의 내용	15
III. 재무에 관한 사항	27
1. 요약재무정보	27
2. 연결재무제표	30
3. 연결재무제표 주식	34
4. 재무제표	67
5. 재무제표 주식	70
6. 기타 재무에 관한 사항.....	101
IV. 감사인의 감사의견 등	106
V. 이사의 경영진단 및 분석의견.....	107
VI. 이사회 등 회사의 기관에 관한 사항	108
1. 이사회에 관한 사항.....	108
2. 감사제도에 관한 사항.....	109
3. 주주의 의결권 행사에 관한 사항.....	110
VII. 주주에 관한 사항.....	112
VIII. 임원 및 직원 등에 관한 사항.....	116
1. 임원 및 직원의 현황	116
2. 임원의 보수 등	118
IX. 계열회사 등에 관한 사항.....	120
X. 이해관계자와의 거래내용.....	122
XI. 그 밖에 투자자 보호를 위하여 필요한 사항	124
【 전문가의 확인 】	127
1. 전문가의 확인	127
2. 전문가와의 이해관계	127

반기보고서

(제 21 기)

사업연도 2018년 01월 01일 부터
 2018년 06월 30일 까지

금융위원회

한국거래소 귀중

2018년 8월 14일

제출대상법인 유형 :

주권상장법인

면제사유발생 :

해당사항 없음

회 사 명 :

(주)에스에프에이반도체

대 표 이 사 :

김영민

본 점 소 재 지 :

충남 천안시 서북구 백석공단7로 16

(전 화)041-520-6400

(홈페이지) <http://www.sfasemicon.com>

작 성 책 임 자 :

(직 책) 경영지원본부장 (성 명) 한 규 호

(전 화) 041-520-7445

【 대표이사 등의 확인 】

확 인 서

【 대표이사 등의 확인 】

확 인 서

우리는 당사의 대표이사 및 신고업무담당이사로서 이 공시서류의 기재내용에 대해 상당한 주의를 다하여 직접 확인·검토한 결과, 중요한 기재사항의 기재 또는 표시의 누락이나 허위의 기재 또는 표시가 없고, 이 공시서류에 표시된 기재 또는 표시사항을 이용하는 자의 중대한 오해를 유발하는 내용이 기재 또는 표시되지 아니하였음을 확인합니다.

또한, 당사는 「주식회사의외부감사에관한법률」 제 2 조의 2 및 제 2 조의 3 의 규정에 따라 내부회계관리제도를 마련하여 운영하고 있음을 확인합니다.(「주식회사의외부감사에관한법률」 제 2 조에 의한 외감대상법인에 한함)

2018. 08. 14

주식회사에스에프이반도체

대표이사	김 영 민	(서명)
신고업무담당이사	한 규 호	(인명)

I. 회사의 개요

1. 회사의 개요

1. 지배회사의 개요

(1) 회사의 명칭	- (주)에스에프에이반도체
(2) 설립일자	- 1998년 6월 30일
(3) 본사주소 전화번호 홈페이지 주소	- 충남 천안시 서북구 백석공단7로 16 - 041-520-6400 - http://www.sfasemicon.com
(4) 중소기업 해당 여부	- 해당사항 없습니다.
(5) 주요사업의 내용	- 반도체 및 액정표시 장치의 제조와 판매업

2. 연결대상 종속회사 개황(연결재무제표를 작성하는 주권상장법인이 사업보고서, 분기·반기보고서를 제출하는 경우에 한함)

(단위 : 백만원)

상호	설립일	주소	주요사업	최근사업연도말 자산총액	지배관계 근거	주요종속 회사 여부
SFA Semicon Philippines Corporation	2010.1	Clark Freeport Zone, Pampanga, Philippines	반도체 제조업	197,360	85.0% 지분보유	O
SFA Semicon (Suzhou) Co.,Ltd	2004.3	Wujiang, Jiangsu, China	반도체 제조업	44,927	93.05% 지분보유	X

3. 연결대상회사의 변동내용

구 분	자회사	사 유
신규 연결	-	-
	-	-
연결 제외	-	-
	-	-

4. 회사의 주권상장(또는 등록·지정)여부 및 특례상장에 관한 사항

주권상장 (또는 등록·지정)여부	주권상장 (또는 등록·지정)일자	특례상장 등 여부	특례상장 등 적용법규
코스닥시장	2010년 12월 06일	X	X

5. 계열회사에 관한 사항

- 계열회사의 수 : 총15개사[상장(협회등록) 2개사, 비상장 13개사]
- 계열회사의 현황

구분	회사수	회 사 명
상장	2	(주)에스에프에이, (주)에스엔유프리시전
비상장	7	(주)디와이홀딩스, (주)디와이프로퍼티, (주)디와이푸드, (주)원파이낸스, (주)둔포기계, (주)에이디엠, (주)에스에프에이 서비스
해외	6	SFA Semicon(Suzhou) Co.,Ltd, SFA Semicon Philippines Corporation, SFA(HK) Limited, SFA(SZ) Limited, SFA(Vietnam) Limited, DY PROPERTY JAPAN
계	15	

※ 2018년 1분기 DY PROPERTY JAPAN 설립되었습니다.

※ 에스엔유프리시전(주)의 해외계열사 성범정밀기계유한회사(대만)는 2018년7월13일자로 신규설립된관계로 금번 반기보고서 계열회사 현황에 포함하지않음

- 상장사 종목코드

(주)에스에프에이 : 056190, (주)에스엔유프리시전 : 080000

6. 신용평가에 관한 사항

평가일	기업신용평가등급	평가기관	평가구분
2018.03.30	BBB-	한국기업평가	-
2017.05.18	BB-	이크레더블	-
2016.05.13	B-	이크레더블	-
2015.04.28	B+	이크레더블	-

2. 회사의 연혁

(1) 지배회사 - (주)에스에프에이반도체

일 자	주 요 연 혁
2010.01	PSPC(필리핀) 법인 설립
2010.07	대표이사 변경 (김한주 → 박병현)
2010.12	최대주주 변경 (주)딴플 → BKLCD CO.,LIMITED
2011.03	납세의 날 기획재정부 장관 표창
2011.03	대표이사 변경 (박병현 → 홍석규, 이재원) : 각자 대표이사
2011.06	2011 노사문화우수기업 선정
2011.07	교육과학기술부 마이스터고 학생 채용 MOU 체결
2011.10	일본 Fujitsu 로부터 우수협력업체 인증 수상
2011.12	자원봉사자의 날 단체상 수상

2011.12	2011 성실 납세법인 감사패 수상
2012.09	FCI 감사패 수상
2013.01	대표이사 변경(홍석규, 이재원 → 홍석규, 이재원, 박병현) : 각자 대표이사
2013.01	고용노동부 고용창출 우수기업 선정
2013.01	일본 Fujitsu 최우수 Supplier Award 선정
2013.07	대표이사 변경(홍석규, 이재원, 박병현 → 홍석규, 박병현) : 각자 대표이사
2013.07	무재해 2배 달성 인증
2013.12	대표이사 변경(홍석규, 박병현 → 홍석규, 전병한) : 각자 대표이사
2014.07	노사문화우수기업 선정
2014.07	Micron CPG 최우수 Support Award 선정
2014.12	대표이사 변경(홍석규, 전병한 → 홍석규, 전병한, 김길연) : 각자 대표이사
2015.06	채권은행 등의 관리절차 개시 신청
2015.09	최대주주 변경((주)한국문화진흥 → (주)에스에프에이)
2015.09	대표이사 변경(홍석규, 전병한, 김길연 → 전병한, 김길연) : 각자 대표이사
2015.09	채권은행 등의 관리절차 해제
2015.10	대표이사 변경(전병한, 김길연 → 김길연)
2015.10	대표이사 변경(김길연 → 김영민)
2016.03	사명 변경(에스티에스반도체통신(주) → (주)에스에프에이반도체
2018.03	제52회 성실납세자 선정(기획부재정부장관 표창)

(2) 종속회사

- SFA Semicon(Suzhou) Co.,Ltd

일 자	주 요 연 혁
2011.01	T-Con용 QFP Test 생산 개시
2011.02	Cu Wire 양산 개시
2013.05	QFN 양산 개시
2016.12	상호변경 <변경전> 국문법인명 : 봉황반도체통신(소주)유한공사 영문법인명 : Phoenix Semiconductor Telecommunication(Suzhou) co.,Ltd <변경후> 국문법인명 : 성범반도체(소주)유한공사 영문법인명 : SFA Semicon(Suzhou) Co.,Ltd

- SFA Semicon Philippines Corporation

일 자	주 요 연 혁
2010.01	법인 설립 (자본금 USD 3백 5십만불)
2010.02	공장 건설 기공
2011.02	공장 준공

2011.03	제품(D램 및 D램 모듈) 양산 및 출하 개시
2012.04	microSD Card 양산 개시
2013.04	삼성전자 협력사 SRR 평가 1위
2013.12	Flip Chip 양산 개시
2014.12	필리핀증권거래소(PSE) 상장(IPO)
2015.06	Brand Card (Blister Packing) 양산 개시
2015.10	모듈 DDR4 양산 개시
2016.10	E-MMC 양산 개시
2017.02	2단지 건설 기공식
2017.05	상호 변경 <변경전> : Phoenix Semiconductor Philippines Corporation <변경후> : SFA Semicon Philippines Corporation.
2018.02	SSP 2단지 준공

가. 회사의 본점소재지 및 그 변경

회사명	구분	변경 전	변경 후	변경일자
SFA 반도체	지배회사	충남 천안시 차암동 4-1	충남 천안시 서북구 백석공단7로 16	2002.10.29
SFA Semicon (Suzhou)	종속회사	No. 288, Jiangxing East Road, Wujiang, Jiangsu, China	-	
SFA Semicon (Philippines)	종속회사	Panday Pira Ave., Cor. Creekside Rd., Clark Freeport Zone, Pampanga, Philippines	-	

나. 경영진의 중요한 변동

(1) 지배회사 - (주)에스에프에이반도체

일 자	변 동 내 역
2010.07.20	대표이사 변경 (김한주 → 박병현)
2011.03.21	대표이사 변경 (박병현 → 홍석규, 이재원) : 각자 대표이사
2013.01.28	대표이사 변경 (홍석규, 이재원 → 홍석규, 이재원, 박병현) : 각자 대표이사
2013.07.31	대표이사 변경 (홍석규, 이재원, 박병현 → 홍석규, 박병현) : 각자 대표이사
2013.12.16	대표이사 변경 (홍석규, 박병현 → 홍석규, 전병한) : 각자 대표이사
2014.12.31	대표이사 변경 (홍석규, 전병한 → 홍석규, 전병한, 김길연) : 각자 대표이사
2015.09.17	대표이사 변경 (홍석규, 전병한, 김길연 → 전병한, 김길연) : 각자 대표이사
2015.10.15	대표이사 변경 (전병한, 김길연 → 김길연)
2015.10.20	대표이사 변경 (김길연 → 김영민)

(2) 종속회사 - SFA Semicon(Suzhou) Co.,ltd

일 자	변 동 내 역
2012.09.25	법인장 변경 (이석훈 → 유재형)

2013.12.10	법인장 변경 (유재형 → 이상국)
2015.12.18	법인장 변경 (이상국 → 조용경)

(3) 종속회사 - SFA Semicon Philippines Corporation

일 자	변 동 내 역
2010.11.01	법인장 취임 (이병천)
2017.07.01	법인장 변경 (이병천 → 고병길)

다. 최대주주의 변동

(1) 지배회사 - (주)에스에프에이반도체

일 자	변 경 전	변 경 후	변 경 사 유
2003.06.03	보광5호투자조합 외 특수관계인 7명	(주)보광 외 특수관계인 7명	계열사간의 지분이동 (시간외대량매매)
2007.12.26	(주)보광 외 특수관계인 9명	(주)딴플 외 특수관계인 9명	계열사간의 지분이동 (장내매매)
2010.12.28	(주)딴플 외 특수관계인 9명	BKLCD CO., LIMITED 외 13명	계열사간의 지분이동 (시간외대량매매)
2015.04.17	BKLCD CO., LIMITED 외 13명	(주)한국문화진흥 외 13명	계열사간의 지분이동 (시간외대량매매)
2015.09.18	(주)한국문화진흥 외 13명	(주)에스에프에이 외 5명	제3자배정 유상증자 주금납입

(2) 종속회사

최대주주는 SFA 반도체이며 회사 설립일 이후 변동사항이 없습니다.

라. 상호의 변경

(1) 지배회사 - (주)에스에프에이반도체

(1) 변경일자	2000.03.20 (정기주주총회 상호변경 결의)
(2) 상 호	에스티에스주식회사 → 에스티에스반도체통신주식회사
(3) 변경사유	회사가 영위하는 목적사업을 상호에 포함하여 일반인에게 회사 내용을 쉽게 알 수 있도록 하기 위함.
(1) 변경일자	2016.03.30 (정기주주총회 상호변경 결의)
(2) 상 호	에스티에스반도체통신주식회사 → 주식회사에스에프에이반도체
(3) 변경사유	Ci통일을 통한 기업 이미지를 제고하기 위함.

(2) 종속회사

- SFA Semicon(Suzhou) Co.,ltd

(1) 변경일자	2016.12.16
(2) 상 호	<p><변경전> 국문법인명 : 봉황반도체통신(소주)유한공사 영문법인명 : Phoenix Semiconductor Telecommunication(Suzhou) co.,Ltd <변경후> 국문법인명 : 성범반도체(소주)유한공사 영문법인명 : SFA Semicon(Suzhou) Co.,ltd</p>
(3) 변경사유	CI통일을 통한 기업 이미지를 제고하기 위함.

- SFA Semicon Philippines Corporation

(1) 변경일자	2017.05.25
(2) 상 호	<p><변경전> : Phoenix Semiconductor Philippines Corporation <변경후> : SFA Semicon Philippines Corporation.</p>
(3) 변경사유	CI통일을 통한 기업 이미지를 제고하기 위함.

마. 회사가 합병등을 한 경우 그 내용

(1) 지배회사 - (주)에스에프에이반도체

(1) 합병일정	<p>- 합병계약서 체결일 : 2003년 9월 8일 - 합병승인 이사회 결의일 : 2003년 9월 8일 - 합병승인 주주총회일 : 2003년 10월 31일 - 합병일 : 2003년 12월 2일</p>
(2) 합병방법	- 흡수합병
(3) 합병목적	- 반도체 조립 및 검사 전문회사인 당사는 사업구조 다각화에 의한 수익구조 개선
(4) 피합병회사	- 디게이트반도체 주식회사
(5) 합병비율	<p>- 합병기일 현재 피합병회사(디게이트반도체 주식회사)의 주주 명부에 등재되어 있는 주주에 대하여 보통주식 1주당 합병회사 (에스티에스반도체통신 주식회사)의 보통주식 1.01488주를 교부함. ※ 합병전 10,085,400주 → 합병후 13,261,974주</p>
(6) 합병시 발행한 주식의 종류 및 수량	- 보통주식 3,176,574주 (1주당 액면가액 500원)

(2) 종속회사 : 해당사항 없음

바. 회사의 업종 또는 주된 사업의 변화

구 분	설립일	회사의 업종
에스에프에이반도체	1998.6	해당종속회사 및 그 지배회사는 다양한 종류의 제품을 생산하는 중합 반도체 패키지 회사로서, 주요 생산 품목은 아래와 같습니다. 1) DRAM, Flash, 비메모리의 Package 제품 2) Micro SD, SD Card 등의 Flash Card 제품 3) DPS, EDS 등의 BUMPING 제품
SFA Semicon(Suzhou) Co.,Ltd.	2004.3	
SFA Semicon Philippines Corporation	2010.1	

사. 그 밖에 경영활동과 관련한 중요한 사항의 발생내용

- 해당사항 없음

3. 자본금 변동사항

증자(감자)현황

(기준일 : 2018년 06월 30일)

(단위 : 원, 주)

주식발행 (감소)일자	발행(감소) 형태	발행(감소)한 주식의 내용				
		주식의 종류	수량	주당 액면가액	주당발행 (감소)가액	비고
2010년 02월 02일	전환권행사	보통주	2,184,359	500	4,578	-
2010년 07월 12일	유상증자(주주배정)	보통주	10,000,000	500	3,790	-
2011년 06월 23일	유상증자(주주배정)	보통주	9,000,000	500	5,650	-
2012년 07월 16일	신주인수권행사	보통주	55	500	5,790	-
2012년 07월 17일	신주인수권행사	보통주	7,314	500	5,790	-
2012년 07월 20일	신주인수권행사	보통주	27	500	5,790	-
2012년 07월 26일	신주인수권행사	보통주	1,447	500	5,790	-
2012년 08월 10일	신주인수권행사	보통주	110	500	5,790	-
2012년 08월 21일	신주인수권행사	보통주	993	500	5,790	-
2012년 08월 22일	신주인수권행사	보통주	55	500	5,790	-
2012년 09월 17일	신주인수권행사	보통주	27	500	5,790	-
2012년 10월 08일	신주인수권행사	보통주	433	500	5,790	-
2012년 11월 07일	신주인수권행사	보통주	1,455	500	5,790	-
2012년 11월 23일	신주인수권행사	보통주	98	500	5,790	-
2012년 11월 27일	신주인수권행사	보통주	316	500	5,790	-
2012년 12월 12일	신주인수권행사	보통주	13	500	5,790	-
2012년 12월 21일	신주인수권행사	보통주	331	500	5,790	-
2013년 01월 11일	신주인수권행사	보통주	169	500	5,790	-
2013년 02월 28일	신주인수권행사	보통주	1,419	500	5,790	-
2013년 03월 06일	신주인수권행사	보통주	200	500	5,790	-
2013년 03월 18일	신주인수권행사	보통주	43	500	5,790	-
2014년 04월 09일	신주인수권행사	보통주	63	500	4,925	-
2014년 06월 02일	유상증자(주주배정)	보통주	19,400,000	500	1,690	-
2015년 01월 27일	신주인수권행사	보통주	180	500	4,341	-

2015년 03월 03일	신주인수권행사	보통주	717	500	4,341	-
2015년 03월 05일	신주인수권행사	보통주	1,775	500	4,341	-
2015년 03월 06일	신주인수권행사	보통주	170	500	4,341	-
2015년 03월 09일	신주인수권행사	보통주	2,636	500	4,341	-
2015년 03월 10일	신주인수권행사	보통주	2,153	500	4,341	-
2015년 03월 16일	신주인수권행사	보통주	70	500	4,341	-
2015년 03월 18일	신주인수권행사	보통주	44	500	4,341	-
2015년 04월 14일	신주인수권행사	보통주	2,042	500	4,341	-
2015년 04월 15일	신주인수권행사	보통주	3,048	500	4,341	-
2015년 04월 17일	신주인수권행사	보통주	29,008	500	4,341	-
2015년 04월 20일	신주인수권행사	보통주	14,281	500	4,341	-
2015년 04월 21일	신주인수권행사	보통주	210,873	500	4,341	-
2015년 04월 22일	신주인수권행사	보통주	58,869	500	4,341	-
2015년 04월 23일	신주인수권행사	보통주	89,073	500	4,341	-
2015년 04월 24일	신주인수권행사	보통주	208,682	500	4,341	-
2015년 04월 27일	신주인수권행사	보통주	88,598	500	4,341	-
2015년 04월 28일	신주인수권행사	보통주	51,652	500	4,341	-
2015년 04월 29일	신주인수권행사	보통주	77,795	500	4,341	-
2015년 04월 30일	신주인수권행사	보통주	602,026	500	4,341	-
2015년 05월 04일	신주인수권행사	보통주	77,070	500	4,341	-
2015년 05월 06일	신주인수권행사	보통주	801	500	4,341	-
2015년 05월 07일	신주인수권행사	보통주	7,937	500	4,341	-
2015년 05월 08일	신주인수권행사	보통주	38,088	500	4,341	-
2015년 05월 11일	신주인수권행사	보통주	58,908	500	4,341	-
2015년 05월 12일	신주인수권행사	보통주	507,245	500	4,341	-
2015년 05월 13일	신주인수권행사	보통주	1,694,670	500	4,341	-
2015년 05월 14일	신주인수권행사	보통주	3,219,786	500	4,341	-
2015년 07월 29일	전환권행사	보통주	318,471	500	3,140	-
2015년 09월 19일	유상증자(제3자배정)	보통주	29,898,634	500	2,465	-
2015년 12월 19일	유상증자(제3자배정)	보통주	28,708,133	500	2,090	-
2016년 03월 02일	전환권행사	보통주	225,123	500	2,221	-
2016년 07월 06일	전환권행사	보통주	1,350,742	500	2,221	-
2016년 07월 08일	전환권행사	보통주	450,247	500	2,221	-
2016년 07월 11일	전환권행사	보통주	225,123	500	2,221	-
2016년 10월 11일	전환권행사	보통주	8,425,720	500	2,255	-
2017년 08월 07일	전환권행사	보통주	1,620,885	500	2,221	-
2017년 11월 21일	전환권행사	보통주	90,048	500	2,221	-
2018년 03월 28일	전환권행사	보통주	45,024	500	2,221	-

미상환 전환사채 발행현황

(기준일 : 2018년 06월 30일)

(단위 : 백만원, 주)

종류 \ 구분	발행일	만기일	권면총액	전환대상 주식의 종류	전환청구가능기간	전환조건		미상환사채		비고
						전환비율	전환가액	권면총액	전환가능주식수	

						(%)				
제24회 무기명식 이권부 무보증 사모 전환사채	2014년 07월 28일	2020년 09월 09일	15,000	보통주	2015.7.28 ~ 2019.6.28	100	2,221	4,600	2,071,139	-
제25회 무기명식 이권부 무보증 사모 전환사채	2014년 10월 06일	2020년 09월 09일	8,000	보통주	2015.10.06 ~ 2018.9.6	100	2,358	8,000	3,392,705	-
제28회 기명식 사모 전환사채	2015년 09월 10일	2045년 09월 10일	29,733	보통주	2016.9.10 ~ 2045.8.10	100	2,205	10,733	4,867,574	-
합 계	-	-	52,733	보통주	-	100	-	23,333	10,331,418	-

※ 전환가액 단위 : 원

미상환 신주인수권부사채 등 발행현황

(기준일 : 2018년 06월 30일)

(단위 : 백만원, 주)

종류\구분	발행일	만기일	권면총액	행사대상 주식의 종류	신주인수권 행사가능기간	행사조건		미행사신주인수권부사채		비고
						행사비율 (%)	행사가액	권면총액	행사가능주식 수	
제27회 기명식 사모 신주인수권부사 채	2015년 09월 10일	2045년 09월 10일	30,000	보통주	2016.09.10 ~ 2045.08.10	100	2,205	30,000	13,605,442	-
합 계	-	-	30,000	보통주	-	100	2,205	30,000	13,605,442	-

※ 행사가액 단위 : 원

4. 주식의 총수 등

주식의 총수 현황

(기준일 : 2018년 06월 30일)

(단위 : 주)

구 분		주식의 종류			비고
		-	보통주	합계	
I. 발행할 주식의 총수		-	1,000,000,000	1,000,000,000	-
II. 현재까지 발행한 주식의 총수		-	141,636,231	141,636,231	-
III. 현재까지 감소한 주식의 총수		-	514,600	514,600	2002년 1월 31일 자사주 이익소각
	1. 감자	-	-	-	-
	2. 이익소각	-	514,600	514,600	-
	3. 상환주식의 상환	-	-	-	-
	4. 기타	-	-	-	-
IV. 발행주식의 총수 (II-III)		-	141,121,631	141,121,631	-
V. 자기주식수		-	725,304	725,304	자기주식 가격안정을 통한 주주보호 목적
VI. 유통주식수 (IV-V)		-	140,396,327	140,396,327	-

자기주식 취득 및 처분 현황

(기준일 : 2018년 06월 30일)

(단위 : 주)

취득방법			주식의 종류	기초수량	변동 수량			기말수량	비고	
					취득(+)	처분(-)	소각(-)			
배당 가능 이익 범위 이내 취득	직접 취득	장내 직접 취득	보통주	725,304	-	-	-	725,304	-	
			우선주	-	-	-	-	-	-	
		장외 직접 취득	보통주	-	-	-	-	-	-	-
			우선주	-	-	-	-	-	-	-
		공개매수	보통주	-	-	-	-	-	-	-
			우선주	-	-	-	-	-	-	-
		소계(a)	보통주	725,304	-	-	-	725,304	-	-
			우선주	-	-	-	-	-	-	-
	신탁 계약에 의한 취득	수탁자 보유수량	보통주	-	-	-	-	-	-	-
			우선주	-	-	-	-	-	-	-
		현물보유수량	보통주	-	-	-	-	-	-	-
			우선주	-	-	-	-	-	-	-
		소계(b)	보통주	-	-	-	-	-	-	-
			우선주	-	-	-	-	-	-	-
기타 취득(c)			보통주	-	-	-	-	-	-	
			우선주	-	-	-	-	-	-	-
총 계(a+b+c)			보통주	725,304	-	-	-	725,304	-	
			우선주	-	-	-	-	-	-	-

5. 의결권 현황

(기준일 : 2018년 06월 30일)

(단위 : 주)

구 분	주식의 종류	주식수	비고
발행주식총수(A)	보통주	141,121,631	-
	우선주	-	-
의결권없는 주식수(B)	보통주	725,304	-
	우선주	-	-
정관에 의하여 의결권 행사가 배제된 주식수(C)	보통주	-	-
	우선주	-	-
기타 법률에 의하여 의결권 행사가 제한된 주식수(D)	보통주	-	-
	우선주	-	-
의결권이 부활된 주식수(E)	보통주	-	-
	우선주	-	-

의결권을 행사할 수 있는 주식수 (F = A - B - C - D + E)	보통주	140,396,327	-
	우선주	-	-

6. 배당에 관한 사항 등

주요배당지표

구 분	주식의 종류	당기	전기	전전기
		제21기 반기	제20기	제19기
주당액면가액(원)		500	500	500
(연결)당기순이익(백만원)		7,916	9,866	7,583
(별도)당기순이익(백만원)		9,195	6,686	3,397
(연결)주당순이익(원)		56	68	51
현금배당금총액(백만원)		-	-	-
주식배당금총액(백만원)		-	-	-
(연결)현금배당성향(%)		-	-	-
현금배당수익률(%)	-	-	-	-
	-	-	-	-
주식배당수익률(%)	-	-	-	-
	-	-	-	-
주당 현금배당금(원)	-	-	-	-
	-	-	-	-
주당 주식배당(주)	-	-	-	-
	-	-	-	-

II. 사업의 내용

1. 사업의 내용

가. 산업의 특성

반도체 산업은 전기, 전자, 자동차, 항공우주, 바이오, 통신 산업등 첨단산업에 없어서는 안될 핵심 산업으로 인류의 삶에 매우 밀접한 관계를 형성하고 있습니다.

반도체 산업은 타 산업의 기술 향상을 이끄는 중요한 동력원이 되고 있으며, 전후방 산업의 연계 효과가 매우 커서 주요 산업의 생산구조 고도화를 위한 기간산업이라 불리고 있습니다.

반도체 생산업체는 제조공정에 따라 크게 종합반도체업체(IDM : Integrated Device Manufacturer), 설계전문업체(Fabless), 수탁제조업체(Foundry), IP 개발업체(Chipless) 등의 전공정(Front-end Process) 업체와 후공정(Back-end Process)의 패키징(packaging) 및 테스트(test) 전문업체가 있습니다. 특히 반도체는 복잡해지는 구조를 더욱 작은 크기의 칩(chip)에 구현하기 위해 팹리스, 파운드리, 후공정업체로 더욱 빠르게 전문화가 이루어지고 있습니다.

최근 IT 산업의 급속한 발전으로 반도체 활용분야가 다양해짐에 따라서 팹리스 분야가 더욱 활발하게 전개되었으며 이로 인해 파운드리의 거대화와 후공정의 성장으로 이어졌습니다.

[반도체 제조공정별 특성과 주요 기업]

구 분	공정별	사업특성	주요업체
일괄공정	종합 반도체업체 (IDM)	<ul style="list-style-type: none"> · 기획/R&D/설계에서 제조 및 테스트까지 일괄공정체계를 구축하여 직접 수행 · 기술력과 규모의 경제를 통한 경쟁확보 · 거대투자의 고위험 고수익 형태 	삼성전자, 하이닉스, Intel, TI, Toshiba, Micron, Fujitsu
전공정 (Front-end)	설계전문 (Fabless)	<ul style="list-style-type: none"> · 칩 설계만 전문으로 하는 업체 · 높은 기술력과 인력 인프라 요구 · 고도의 시장예측과 주문생산의 최소 물량수준 예측 필요 	Qualcomm, Mediatek, Broadcom, Xilinx, 실리콘웍스
	수탁제조 (Foundry)	<ul style="list-style-type: none"> · 주문 방식에 의해 Wafer 생산만 전문 · 직접 칩 설계하지 않고, 설계업체로부터 위탁 제조 	TSMC, Globalfoundries, 동부하이텍, 매그나칩
후공정 (Back-end)	패키징/ 테스트	<ul style="list-style-type: none"> · 가공된 Wafer의 패키징 및 테스트를 전문적으로 수행 · 축적된 경험과 거래선 확보 필요 	ASE, Amkor, SPIL, SFA반도체
설계/장비	IP전문 (Chipless)	<ul style="list-style-type: none"> · 설계기술 R&D 전문 · IDM이나 Fabless에 IP 제공 	ARM, Rambus
	공정장비	<ul style="list-style-type: none"> · 반도체 제조 장비 개발 및 생산 	Applied Materials, TEL, Advantest

나. 후공정 사업의 개요

반도체 후공정 업체는 패키징과 테스트를 전문으로 하는 업체(OSAT : Outsourced Semiconductor Assembly and Test)로 IDM 또는 팹리스, 파운드리 등의 외주(outsourcing) 조립, 테스트 및 패키징 업체를 일컫습니다.

패키징(테스트 포함)은 반도체 제조 과정 중 후공정에 속하는 산업으로 칩에 전기적특성등을 전달할 수 있도록 연결하고, 외부의 충격에 견디도록 성형하여 물리적 기능과 형상을 갖게 제품화하는 최종 결과물을 만드는 공정을 말합니다.

최근 전자제품의 경박단소화, 다기능화 추세에 맞춰 반도체 패키징도 소형화 및 고집적화 추세로 기술 개발이 이루어지고 있으며 이런 추세가 계속됨에 따라 반도체 패키징 기술이 더욱 중요해지고 있습니다.

다. 산업의 성장성

반도체 산업은 2009년을 기점으로 전방산업인 Set 시장 및 소비가전 시장의 확대와 모바일 인터넷 확산에 따른 스마트폰등 인터넷 가능기기의 고성장등으로 지속적인 성장을 해왔습니다.

향후에는 기존의 스마트 디바이스시장외에 AI, IoT, 클라우드컴퓨팅, 무인주행차량등 여러분야의 신기술과 결합되어 네트워크로 연결하고 사물을 지능화하는 4차 산업혁명에 따른, 더 빠른 처리속도를 필요로 하는 반도체를 필요로 하게 되며 기존보다 넓고 다양한 산업분야에서 수요가 발생할 것으로 전망하고 있습니다.

라. 경쟁요소

반도체 패키징산업은 IDM 업체, 팹리스 및 파운드리로부터 수주를 받아 납품하는 사업구조 형태로 각 패키징별 제조설비 및 공정 보유여부, 공정 및 설비기술 대응 능력, 주문에 따른 최단 납기 대응능력, 엄격한 품질관리 능력 및 원가 수준 등이 패키징업체의 경쟁력을 결정짓는 주요 요소로 작용하고 있습니다. 또한 패키징 조립과정은 고가의 시설과 기술, 그리고 각 공정마다 엄격한 품질관리를 필요로 하며 패키징의 문제가 발생시에는 세트제품까지 발생하는 중요한 산업으로 최고의 품질이 요구됩니다.

패키징산업은 산업의 특성상 초정밀 작업을 수행할 수 있는 설비를 보유하고, 양산체제를 통한 규모의 경제를 실현하기 위해서 대규모의 설비투자가 필수적이며, 전방산업인 반도체 제조(전공정)와 최종 응용제품의 급속한 기술발전으로 인해 지속적인 설비투자가 요구 됩니다. 또한 제품의 특성상 초정밀까지 관리하는 기술이 소요되는 산업으로 우수한 기술인력에 의한 소재기술, 장비운용 기술, 다양한 경험에 의한 품질관리 기술 등 수많은 기술을 필요로 합니다.

마. 자원조달상의 특성

국내 반도체 산업에 사용되는 원·부재료는 Lead Frame(HDS), Gold Wire(헤라우스, 희성금속), EMC(SDI, KCC고려화학), EPOXY(프로타빅), PCB(삼성전기, HDS) 등이며 주요 원재료는 이미 국산화가 이루어져 수급상에 큰 어려움은 발생되지 않습니다.

[반도체 Package의 주요 원재료 및 조달원]

원재료의 종류	공급업체		제품종류
	국내	해외	
Lead Frame	HDS, 매직마이크론	니치덴, 신코	TSOP, QFP
PCB Substrate	삼성전기, HDS, 심텍, 대덕전자, LG이노텍, 코리아써키트	히타치, KINSUS	FBGA, BOC, SiP
Die Adhesive	프로타빅, 인성화학, HENKEL	스미토모	패키징 공통
Gold Wire	헤라우스, 엠케이전자, 희성금속	-	패키징 공통
EMC	SDI, KCC고려화학, 네패스신소재	스미토모	패키징 공통

2. 회사의 현황

가. 영업개황 및 사업부문의 구분

당사는 반도체 산업의 후공정 분야인 반도체 조립 및 TEST 제품을 주력으로 생산하고 있으며, 최고의 기술력을 바탕으로 삼성전자, Micron, SK하이닉스 등 세계 유수의 반도체 업체들에게 최첨단 반도체 패키징 솔루션을 제공하고 있습니다.

고객의 Fab라인 증대, 반도체 기술 및 제품의 진화 가속화, IDM(Integrated Device Manufacturer, 종합반도체회사)의 생산외주화 증가등으로 향후에도 지속적인 성장을 할 것으로 예상하고 있습니다. 특히 우수한 품질과 기술 경쟁력을 바탕으로, 11년 필리핀 법인인 SFA Semicon Philippines Corp (이하"SSP")의 준공을 통해 우수한 원가경쟁력을 확보하여, 고객사에 최고의 품질과 원가경쟁력이 탁월한 제품을 안정적으로 공급해오고 있습니다.

최근 고객사의 Fab 라인 증대, 및 수요증가등의 사유로 SSP 2공장 건설을 '18년 2월에 완료 하였으며 이를 통해 고객의 요구를 더욱 빠르고, 우수한 제품을 공급할 수 있는 기반을 마련하여 제 2의 성장을 도모하고자 하고 있습니다.

R&D역량 강화와 해외마케팅 강화를 통하여 거래선 다변화를 추구하는 등 안정적인성장기반을 구축해 나가고 있으며, 좀더 높은 기업가치 향상을 위하여 Memory 반도체 위주의 사업전략에서 반도체 시장의 80%를 차지하고 있는 S-LSI 분야에 성공적으로 진입하여 안정적인 성장과 수익성을 창출하고자 그 비중을 확대해 나가고 있습니다.

나. 시장점유율

반도체 패키징 세계시장은 ASE, Amkor 등의 외국계 기업들이 시장을 주도하고 있습니다. 반도체 패키징 국내 시장규모 및 시장점유율은 객관적인 자료가 존재하지 않는 관계로 국내 주요 패키징 업체의 2015년부터 2017년까지의 연결매출을 기준으로 볼때 당사가 높은 점유율을 보유하고 있는 것으로 추정하고 있습니다.

[주요 패키징 업체 매출실적]

(단위 : 억원)

업 체	매 출 액		
	2017년	2016년	2015년
SFA반도체	4,496	4,292	5,165
하나마이크론	3,658	2,522	2,862
시그네틱스	2,656	2,157	2,091
원팩	471	347	433
4개사 Total	11,281	9,318	10,551

자료: 각사 공시자료

다. 시장의 특성

패키징산업은 미래 반도체 패키지 트렌드와 소자업체의 요구에 따라 단순 제작에서 벗어나 최근 지속적인 기술 발전과 치열한 경쟁으로 기술주도형 산업으로 빠르게 전환되고 있으며, 이런 특성과 함께 대규모 설비투자 등의 전환비용과 Risk 요인으로 신규 업체의 진입장벽이 비교적 높은 편입니다.

국내 패키징 시장은 국내 반도체 산업이 메모리 반도체 위주의 편중현상을 보이고 있기 때문에 메모리 중심의 패키징 시장이 형성되어 있으며 당사는 기존 삼성전자, 하이닉스의 메모리 반도체 후공정

외주 물량은 물론 국내 Set 업체 및 해외 고객의 High-end 급 패키징 물량을 수주하여 메모리와 시스템 LSI를 패키징 하고 있으며 국내외 거래선 확대를 토대로 고부가가치 제품의 확대를 지속적으로 추진하고 있습니다.

최근 반도체 칩이 소요되는 응용 제품군이 확장되고 응용제품 자체가 고도화되면서 설계 및 웨이퍼 생산 단계에서 현재 기술 수준으로 생산할 수 없는 제품을 패키징 방식을 통해 구현하는 등 패키징 자체가 전공정의 기술 한계를 극복할 수 있는 대안으로 부각되고 있으며, 원가경쟁력 확보 및 기술적인 한계를 극복할 수 있는 대안으로서 반도체 산업 성장의 핵심적인 기반 산업으로 부각되고 있습니다.

라. 신규사업 등의 내용 및 전망

최근 반도체 패키지가 고집적화·경박단소화 됨에 따라 플립칩(Flip Chip)을 기반으로 하는 패키징 시장은 매년 지속적인 성장을 하고 있으며, 이에 따라 플립칩 기술의 핵심 기술인 범핑 프로세스에 대한 시장 요구는 증가하고 있습니다.

범핑은 칩을 PCB에 플립칩 방식으로 연결하거나 BGA(Ball Grid Array), CSP(Chip Scale Package) 등으로 PCB에 직접 접속하기 위한 전도성 돌기(Bump)를 형성하여 전기적 신호를 전달하는 반도체 후공정의 일부로, 최근 수요증가로 인하여 관련 투자가 증가 되고 있는 추세를 보이고 있습니다.

따라서, 당사는 이러한 반도체 시장의 변화에 대응하고자 2013년 10월 22일 범핑 신규 사업을 위한 시설 투자를 결정하였고 2014년 4월 29일 범핑사업장이 준공되었습니다.

향후 고객들의 Turn-Key Solution 요구를 만족시킴으로써 Flip-Chip, WLP 등 첨단 패키지 시장에 적극적인 대응을 통해 안정적인 성장과 수익성 창출을 기대하고 있습니다.

3. 주요 제품 및 원재료 등

가. 주요 제품 등의 현황

(단위 : 백만원)

사업부문	매출유형	품 목	구체적용도	주요상표등	매출액	비율(%)
반도체 제조	제품	메모리	컴퓨터관련 주변장치 및 저장장치	삼성전자(주) 외	166,772	80.46%
		비메모리	산업용, PC, VIDEO, AUDIO, 전력용 등	삼성전자(주) 외	39,641	19.13%
	상품	기타	Module 등	(주)에이티세미콘	271	0.13%
	기타	기타	잉여물품 매각	삼성전자(주) 외	578	0.28%

- 상기 매출 실적은 연결재무정보 기준으로 작성되었습니다.

나. 주요 제품 등의 가격변동추이

(단위 : 원)

품 목	제21기 반기	제20기	제19기
메모리	398	403	383
비메모리	132	135	93

※ 산출기준

- 각 거래처 및 모델별 상이한 판매 단가로 인하여 당해년도 제품군별 매출액을 당해년도 제품군별 판매수량으로 나눈 산술 평균 가격을 기재 함.

- 상품, 기타 매출의 경우 품목이 다양하고 가격이 일정치 않으므로 기재하지 않음
- 가격변동의 주요 사유는 제품 Mix 차이에 따른 가격 변동임.

다. 주요 원재료 등의 현황

(단위 : 백만원)

사업부문	매입유형	품 목	구체적용도	매입액	비율	비 고
반도체	원재료	Lead Frame	Chip과 주변회로를 연결하기 위한금속회로기판	3,264	3.8%	SHINKO, HDS
		PCB	Chip과 주변회로를 연결하기 위한PCB 기판	71,560	83.1%	심텍, 대덕전자,삼성전기, 엘지이노텍
		EMC	Wire bonding된 반제품을 PKG화하는 성형재료	4,933	5.7%	삼성SDI, Hitachi, Nepes, KCC
		Gold Wire	Chip의 Pad와 L/F의 Lead간을 연결해주는 순도 99.99의 금선	6,407	7.4%	해라우스, 희성금속, MKE

라. 주요 원재료 등의 가격변동추이

(단위 : 원)

품 목	제21기 반기	제20기	제19기
Lead Frame	11	14	14
PCB	151	219	138
E.M.C	19,563	22,336	20,525
Gold Wire	64	66	63

1) 산출기준

- 당기에 발생한 각 품목별 총 입고금액을 총 입고 수량으로 나누어 산정함.

2) 주요 가격변동원인 (2017년 대비)

- Lead Frame 고가 자재 Demand 감소 영향 등

4. 생산 및 설비에 관한 사항

가. 생산능력 및 생산능력의 산출근거

1) 생산능력

(단위 : 백만개)

사업부문	품 목	사업소	제 21기 반기	제 20기	제 19기
반도체 제조	반도체 패키지	SFA반도체	195	539	811
반도체 제조	반도체 패키지	SFA Semicon (Suzhou)	486	1,073	967
반도체 제조	반도체 패키지	SFA Semicon Philippines	429	861	1,305
합 계			1,110	2,473	3,083

※ 제품 MIX 차이로 인한 생산능력 변동.

2) 생산능력의 산출근거

- 산출 기준 : 일 생산량 × 월 가동일수 × 월 수

(단위 : 백만개)

구분	일 생산 능력	월 가동 일수	월 수
SFA 반도체	1.08M	30일	6개월
SFA Semicon(Suzhou)	2.69M	30일	6개월
SFA SemiconPhilippines	2.37M	30일	6개월

※ 제품 Mix 및 다층 PKG 비중에 따라 일 생산능력은 수시로 변동됨

나. 생산실적 및 가동률

1) 생산실적

(단위 : 백만개)

사업부문	품 목	사업소	제21기 반기	제20기	제19기
반도체 제조	반도체 패키지	SFA반도체	132	452	506
반도체 제조	반도체 패키지	SFA Semicon (Suzhou)	295	612	785
반도체 제조	반도체 패키지	SFA Semicon Philippines	292	549	790
합 계			719	1,613	2,081

2) 당해 사업연도의 가동률

(단위 : 백만개, %)

사업소(사업부문)	당기생산가능수량	당기실제생산수량	평균가동률
SFA반도체	195	132	68%
SFA Semicon(Suzhou)	486	295	61%
SFA Semicon Philippines	429	292	68%
합 계	1,110	719	65%

다. 생산설비의 현황 등

1) 생산과 영업에 중요한 시설 및 설비등에 관한 내용

사업장	사업부문	소재지	주요사업	비고
SFA 반도체	패키징	충남 천안시 서북구 백석공단 7로 16	반도체 부품 제조	본사
	범핑	충청남도 천안시 서북구 2공단 7길 30	반도체 부품 범핑	
SFA Semicon(Suzhou)	패키징	Wujiang, Jiangsu, China	반도체 부품 제조	중국법인

SFA Semicon Philippines	패키징	Clark Freeport Zone, Pampanga, Philippines	반도체 부품 제조	필리핀법인
-------------------------	-----	---	-----------	-------

2) 생산설비의 현황

[자산항목: 유형자산]

(단위 : 백만원)

사업소	기초장부가액	당기증감		당기상각	환율 효과	당기장부가액	비고
		증가	감소				
토지	23,149	-	-	-	-	23,149	-
건물	129,834	34,817	-	2,349	3,712	166,014	-
구축물	6,831	4,169	-	147	468	11,321	-
기계장치	169,624	23,493	-	20,419	2,081	174,779	-
계측기외	70,192	10,585	58,028	2,800	612	20,561	-
합 계	399,630	73,064	58,028	25,715	6,873	395,824	-

※ 상기 자산 내역은 연결재무정보 기준으로 작성되었음

※ 계측기 외 내역에는 건설중인자산이 포함되어 있으며, 건설중인자산을 본자산으로 대체하는 내역은 감소에 포함되어 있습니다.

3) 설비의 신설·매입 계획 등

① 투자 현황 및 계획

(단위 : 백만원)

사업 부문	구 분	투자기간	투자대상 자산	투자효과	총 투자액	기투자액 (당기분)	향후투자액	비 고
SFA 반도체	신설/증설	18년	건물/설비	생산능력 증가	28,392	12,986	15,406	-
SFA Semicon(Suzhou)	신설/증설	18년	건물/설비	생산능력 증가	2,625	573	2,052	-
SFA Semicon Philippines	신설/증설	18년	건물/설비	생산능력 증가	13,147	4,184	8,963	-
합 계					44,164	17,743	26,421	-

※ 상기투자규모는 경영상황에 따라 달라질 수 있음.

라. 생산설비의 변동

1) 취득현황

(단위 : 백만원)

설비자산명	취득가액	취득일	취득사유	비고
토 지	-	-	-	-
건 물	34,817	2018-06-30	SSP 2공장 및 자본적 지출	-
구축물	4,169	2018-06-30	SSP 2공장 및 자본적 지출	-
기계장치	23,493	2018-06-30	생산&자본적 지출	-

계측기 외	10,585	2018-06-30	생산&자본적 지출	-
금융리스자산	-	-	-	-
합 계	73,064	-	-	-

2) 처분현황

(단위 : 백만원)

설비자산명	처분가액	처분일	처분사유	비고
토 지	-	-	-	-
건 물	-	-	-	-
건축물	-	-	-	-
기계장치	-	-	-	-
계측기 외	58,028	2018-06-30	매각 및 자산대체	-
금융리스자산	-	-	-	-
합 계	58,028	-	-	-

5. 매출에 관한 사항

가. 매출실적

(단위 : 백만원)

사업부문	매출유형	품 목		제21기 반기	제20기	제19기
반도체	제품	메모리	수 출	165,665	367,269	360,466
			내 수	1,107	1,918	1,420
			합 계	166,772	369,187	361,886
		비메모리	수 출	23,659	37,874	55,612
			내 수	15,982	39,836	8,793
			합 계	39,641	77,710	64,405
	상품	기타	수 출	8	9	-
			내 수	263	1,497	1,824
			합 계	271	1,506	1,824
	기타	기타	수 출	-	-	-
			내 수	578	1,155	1,100
			합 계	578	1,155	1,100
합 계			수 출	189,332	405,152	416,078
			내 수	17,930	44,406	13,137
			합 계	207,262	449,558	429,215

- 상기 매출 실적은 연결재무정보 기준으로 작성되었음

나. 판매경로 및 판매방법 등

1) 판매경로(연결)

(단위: 백만원, %)

매출유형	품목	구분	판매경로	매출액	매출액	비중(%)
제품	메모리	수출	당사 -> 고객사	삼성전자 외	165,665	79.9%
		내수	당사 -> 고객사	삼성전자 외	1,107	0.5%
	비메모리	수출	당사 -> 고객사	삼성전자 외	23,659	11.4%
		내수	당사 -> 고객사	삼성전자 외	15,982	7.7%
상품	기타	수출	당사 -> 고객사	삼성전자 외	8	0.0%
		내수	당사 -> 고객사	삼성전자 외	263	0.1%
기타	기타	수출	당사 -> 고객사	삼성전자 외	-	-
		내수	당사 -> 고객사	삼성전자 외	578	0.3%

2) 판매방법 및 조건

내 용	판매유형	판매 조건	결제 조건	비 고
반도체 생산 외	외주임가공	구매승인서 접수	현금, B2B, T/T	-

3) 판매전략

시장환경은 휴대형 디지털 기기의 성능향상과 경박 단소화가 빠르게 진행되고 있습니다. 이에 회사는 시장 변화와 소비자의 요구에 대응하기 위해 지속적 연구 개발과 품질 향상, 신속한 대응시스템을 구축하고 고객사에게 보다 좋은 품질, 낮은 원가, 빠른 납기 서비스 제공을 위해 국내외 전략 거점의 장점을 활용하여 최고의 서비스를 제공 하고 있습니다. 또한 중장기 사업 전략에 의거 World Wide 경쟁력 확보와 중국시장 교두보 확보 및 유통 확보를 위한 전략적 시스템을 구축하고 있습니다.

4) 수주 상황

당사는 매일, 매주 단위로 고객사의 물량이 접수되고, 수주된 물량은 단기간 (3일 ~ 15일) 내에 매출로 발생하여 별도의 수주관리가 필요하지 않습니다.

6. 시장위험 및 위험관리

2018년 분기중 연결회사의 금융자산과 금융부채의 공정가치에 영향을 미치는 사업환경 및 경제적인 환경의 유의적인 변동은 없습니다.

가 시장위험

1) 환율변동위험

당사는 글로벌 영업활동을 수행함에 따라 각 개별회사의 기능통화와 다른 외화 수입,지출이 발생하고 있습니다. 이로 인해 환율변동위험에 노출되는 환포지션의 주요 통화로는 USD, JPY 등이 있습니다.

당사는 영업활동에서 발생하는 환위험의 최소화를 위하여 수출입 등의 경상 거래 및 예금등의 자금 거래시 현지통화로 거래하거나 입금 및 지출 통화를 일치시키는 것을 원칙으로 함으로써 환포지션 발생을 최대한 억제하고 있습니다.

나. 금융상품 종류별 공정가치 위험

연결회사의 금융상품 중 대여금 및 수취채권과 상각후원가로 측정하는 금융부채는 장부금액과 공정가치의 차이가 유의적이지 않으며, 기타금융자산은 장부금액과 공정가치가 일치합니다.

다. 공정가치 서열체계 관리

공정가치로 측정되거나 공정가치가 공시되는 금융상품을 공정가치 서열체계에 따라 구분하며 정의된 수준들은 다음과 같습니다.

- 동일한 자산이나 부채에 대한 활성시장의(조정되지 않은) 공시가격(수준 1)
- 직접적으로(예: 가격) 또는 간접적으로(예: 가격에서 도출되어) 관측가능한, 자산이나 부채에 대한 투입변수. 단 수준 1에 포함된 공시가격은 제외함(수준 2)
- 관측가능한 시장자료에 기초하지 않은, 자산이나 부채에 대한 투입변수 (관측가능하지 않은 투입변수)(수준 3)

동 보고서의 III. 재무에 관한 사항 및 연결 재무제표 주석의 내용에 4. 공정가치 참조하여 주시기 바랍니다.

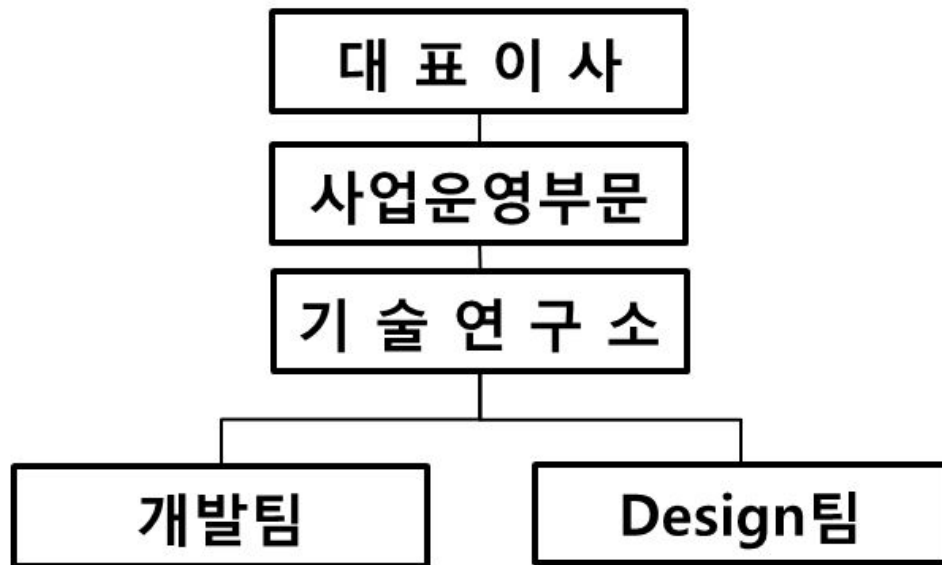
7. 경영상의 주요계약 등

구분	계약년월	계약기간	계약상대처	계약 내용	계약 금액
반도체 제조	1999.01	자동 연장	삼성전자(주)	BOC등 계약제품에 대한 안정적인 생산 공급	-
	2001.09	자동 연장	SK하이닉스	48TSOP등 계약제품에 대한 안정적인 생산 공급	-
	2001.09	자동 연장	삼성전자(주)	생산, 조립, 검사 부분 거래 기본 계약	-
	2004.09	자동 연장	삼성전자(주)	S-LSI등의 조립 및 검사등에 대한 계약	-
	2005.06	자동 연장	MXIC	48TSOP등 계약제품에 대한 안정적인 생산 공급	
	2010.02	자동 연장	Fujitsu	FBGA등 계약제품에 대한 안정적인 생산 공급	
	2016.02	자동 연장	삼성전자(주)	반도체 제품의 BUMP,EDS등에 대한 계약	

8. 연구개발활동

가. 연구개발활동의 개요

1) 연구개발 담당조직



2) 연구개발비용

(단위: 백만원)

과 목	제21기 반기	제20기	제19기	비 고
원 재 료 비	-	9	33	-
인 건 비	349	725	800	-
감 가 상 각 비	60	150	208	-
위 탁 용 역 비	-	-	-	-
기 타	309	641	679	-
연구개발비용 계	718	1,525	1,720	-
연구개발비 / 매출액 비율 [연구개발비용계÷당기매출액×100]	0.34%	0.34%	0.40%	

- 상기 자료는 연결재무정보 기준으로 작성되었음

나. 연구개발 실적 및 계획

1) 연구 개발 실적

연구과제	연구기관	연구결과 기대 효과	비고
Flip Chip New PKG 개발 (fcBGA / LFC, BFC / fcCSP)	당사	F/C 제품 양산 및 매출 기여	-
Wire Bonding New PKG 개발 (78BOC / 178FBGA)	당사	고객사 요청 제품 양산 및 매출 기여	-
원가절감 소재 개발 (EMC / Underfill)	당사	제품 원가 감소	-
Hybrid FC PKG 개발	당사	제품 기술력 확보	-
다양한 QFN 구조 PKG개발	당사	고객사 요청 제품 양산 및 매출 기여	-
SiP PKG 개발 (PCB Design / BOM / Process 확립 및 양산 기술 구축)	당사	SiP 기술 및 RF, Module, IoT 기술향 개발	-
8" & 12" WLCSP 양산 기술 개발 (Bumping)	당사	WLCSP PBO Type 및 WLCSP LCP Type 물량 확보	-

8" & 12" Cu Pillar / Solder & Au Plating Bump 양산 기술 개발	당사	초박형 간소화 제품 양산	-
VCM Coil device bumping 양산 기술 개발 (8" VCM Coil)	당사	고성능 제품 기술력 확보 및 양산	-
S-LSI Design 개발 (FBGA / FCCSP / FCBGA / SIP Module)	당사	제품 Design 변경으로 인한 제품 다각화	-
Memory Design 및 Bumping Design 개발	당사	제품 Design 변경으로 인한 제품 다각화	-
No Gas Ag wire 개발, New Ag wire(Coating) 제품	당사	원가 절감 및 제품 Packing 기술력 확보	-

2) 향후 연구 개발 계획

연구과제	연구기관	연구결과 기대 효과	자금 조달 계획
New PKG 개발(Hybrid FC, Sip Flip Chip, PoP)	당사	제품 경쟁력 강화 및 매출 증대 기여	자체 조달
Bumping 연계 신제품 및 신기술 개발(FO WLCSP, FO EWLCSP 등)	당사	경쟁력 확보 및 고성능 제품 개발	자체 조달
센서 및 QFN 제품 기술 개발(Finger Print, Ultra Thin FBGA, Flip Chip QFN)	당사	BOM 활용을 통한 신사업 확대 PKG Line up 강화	자체 조달
PCB & Micro Ball Low Cost 개발	당사	가격 경쟁력 확보 및 강화	자체 조달

다. 기타 투자의사결정에 필요한 사항

1). 지적재산권 보유현황 (18년 06월 30일 기준)

(단위: 건)

구분	상표	디자인	실용신안	등록	등록대기
전사	3	2	3	217	-

9. 기타 중요한 사항

- 해당사항 없음

III. 재무에 관한 사항

1. 요약재무정보

1. 요약 연결재무제표

당사는 2011년부터 한국채택국제회계기준(K-IFRS)을 도입하였습니다.
전환일은 2010년 1월 1일이며, 채택일은 2011년 1월 1일 입니다.

당사는 2013년부터 적용되는 K-IFRS 제1110호(연결재무제표)에 따라 기업의결권의 과반 수 이상을 보유하지 않더라도 사실상 지배력을 갖는다고 판단하여 '(주)코아로직', '(주)엠큐브웍스', '보광연건연발유한공사(심천)', '클레어픽셀(주)', '(주)나오플러스' 5개 회사를 2013년 1분기보고서 부터 연결대상 종속회사에 포함시켰습니다.
그러나 2014년 반기보고서부터 '클레어픽셀(주)', 2015년 반기보고서부터 '(주)코아로직' 및 그 종속기업인 '(주)엠큐브웍스', '보광연건연발유한공사(심천)', '(주)나오플러스' 를 2015년 6월 30일 법원의 포괄적 금지명령 및 보전처분에 따라 지배력 및 유의적인 영향력을 상실하여 연결대상 종속회사에서 제외하였습니다.

※ 당사의 연결재무제표는 한국채택국제회계기준(K-IFRS)에 따라 작성되었습니다.
※ 2018년 회계년도부터는 신규도입되는 K-IFRS 1109호(금융상품) 및 1115호(고객과의 계약에서 생기는 수익)를 적용한 바, 경과규정에 따라 전기의 재무제표는 재 작성하지 않았으며, 최초적용 누적효과는 기초이익잉여금에 인식되도록 소급 적용하였습니다.
※ 당사의 제20기, 제19기 연결재무제표는 한국채택국제회계기준(K-IFRS)에 따른 외부감사인의 감사를 받은 재무제표이며, 제21기 반기 연결재무제표는 외부감사인의 검토를 받은 재무제표 입니다.

(1) 요약 연결 재무상태표

(단위 : 천원)

과 목	제21기 반기	제20기
	2018년 6월 말	2017년 12월 말
자산		
[유동자산]	181,698,510	177,249,367
• 당좌자산	153,360,779	154,498,638
• 재고자산	28,337,731	22,750,729
[비유동자산]	449,341,467	455,672,091
• 투자자산	3,542,661	3,072,386
• 유형자산	395,824,162	399,630,854
• 무형자산	16,682,566	17,269,436
• 기타비유동자산	33,292,078	35,699,415
자산총계	631,039,977	632,921,458
부채		
[유동부채]	94,282,640	108,020,878

[비유동부채]	252,605,047	255,283,919
부채총계	346,887,687	363,304,797
자본		
지배기업의소유주지분	263,753,538	250,165,364
[자본금]	70,818,115	70,795,604
[자본잉여금]	354,773,077	353,441,513
[자본조정]	(4,370,401)	(3,136,158)
[기타포괄손익누계액]	(1,193,614)	(6,930,834)
[이익잉여금]	(156,273,639)	(164,004,760)
비지배지분	20,398,752	19,451,297
자본총계	284,152,290	269,616,661

(2) 요약 연결 포괄손익계산서

(단위 : 천원)

구 분	제20기 반기	제19기 반기
	2018.1.1 ~ 2018.6.30	2017.1.1 ~ 2017.6.30
매출액	207,262,762	224,834,980
매출원가	188,927,002	205,714,101
매출총이익	18,335,761	19,120,879
영업이익	11,949,182	12,548,158
당기순이익	7,916,235	5,149,818
· 지배기업 소유주 지분	7,860,122	4,992,513
· 비지배지분	56,113	157,304
지배기업 지분에 대한 주당순이익	56	36
· 계속기업 기본주당순이익	55	35
· 중단기업 기본주당순이익		
연결에 포함된 회사 수	2	2

2. 요약 별도재무제표

※ 당사의 재무제표는 K-IFRS 기준에 따라 작성되었습니다.

※ 당사의 제20기 재무제표는 K-IFRS 기준에 따른 외부감사인의 감사를 받은 재무제표이며, 제21기 반기 재무제표, 제20기 반기 재무제표는 K-IFRS에 따른 외부감사인의 검토를 받은 재무제표입니다.

※ 2018회계년도부터는 신규도입되는 K-IFRS 1109호(금융상품) 및 1115호(고객과의 계약에서 생기는 수익)를 적용한 바, 경과규정에 따라 전기의 재무제표는 재작성하지 않았으며, 최초적용 누적효과는 기초이익잉여금에 인식되도록 소급 적용 하였습니다

(1) 요약 재무상태표

(단위 : 천원)

구 분	제21기 반기	제20기
	2018년 6월 말	2017년 12월 말
자산		
[유동자산]	124,569,918	143,206,170
• 당좌자산	114,185,559	134,362,508
• 재고자산	10,384,359	8,843,662
[비유동자산]	403,294,477	375,715,249
• 투자자산	115,903,939	81,822,984
• 유형자산	241,162,304	245,168,927
• 무형자산	15,038,204	15,606,594
• 기타비유동자산	31,190,030	33,116,744
자산총계	527,864,395	518,921,419
부채		
[유동부채]	60,482,263	62,178,737
[비유동부채]	251,081,120	249,756,743
부채총계	311,563,383	311,935,480
자본		-
[자본금]	70,818,115	70,795,604
[자본잉여금]	353,922,787	352,591,222
[자본조정]	(2,891,590)	(1,657,347)
[기타포괄손익누계액]	-	(129,001)
[이익잉여금]	(205,548,300)	(214,614,538)
자본총계	216,301,012	206,985,940

(2) 요약 포괄손익계산서

(단위 : 천원)

구 분	제21기 2분기	제20기
	2018.1.1 ~ 2018.6.30	2017.1.1 ~ 2017.6.30
매출액	138,460,504	143,327,059
매출원가	124,733,334	129,956,831
매출총이익	13,727,169	13,370,228
영업이익	10,206,467	9,422,566
당기순이익	9,195,238	3,502,309
주당순이익(원)	65	24

3. 재무제표 이용상의 유의점

본 사항은 "연결재무제표 주석" 및 "재무제표 주석"을 참고하시기 바랍니다.

가. 기업회계기준 등의 위반사항

(1) 재무제표를 수정하여야 하는 위반사항

당사는 당기보고서 제출일 현재 재무제표를 수정해야하는 위반사항이 없습니다.

(2) 재무제표 수정과 관련없는 위반사항

당사는 당기보고서 제출일 현재 재무제표 수정과 관련없는 위반사항이 없습니다.

나. 기타 유의하여야 할 사항

[합병]

당사는 2003년 12월 2일자로 Memory Stick, Compact Flash, USB Drive 등 저장매체 중심의 Memory Card를 생산, 판매하는 디게이트반도체주식회사를 흡수합병하였습니다.

[기타]

비교표시된 전기 재무제표의 일부 계정과목은 당기 재무제표와의 비교를 보다 용이하게 하기 위하여 당기 재무제표의 표시방법에 따라 재분류하였습니다. 이러한 재분류는 전기에 보고된 순이익이나 순자산에 영향을 미치지 않습니다

2. 연결재무제표

연결 재무상태표

제 21 기 반기말 2018.06.30 현재

제 20 기말 2017.12.31 현재

(단위 : 원)

	제 21 기 반기말	제 20 기말
자산		
유동자산	181,698,510,267	177,249,367,337
현금및현금성자산	27,353,508,675	69,727,863,641
매출채권	36,598,435,399	35,545,087,867
기타금융채권	1,477,553,883	2,445,626,039
기타금융자산	77,280,000,000	42,670,000,000
기타유동자산	10,651,280,985	4,110,061,256
재고자산	28,337,731,325	22,750,728,534
비유동자산	449,341,466,680	455,672,090,875

기타금융채권	1,199,995,264	1,233,441,578
기타비유동금융자산	3,542,660,810	3,070,164,156
기타비유동자산	1,340,210,864	1,322,416,949
유형자산	395,824,162,039	399,630,854,233
무형자산	16,682,565,867	17,269,435,460
이연법인세자산	30,751,871,836	33,145,778,499
자산총계	631,039,976,947	632,921,458,212
부채		
유동부채	94,282,639,898	108,020,878,177
단기매입채무	28,698,767,044	28,288,845,370
기타금융부채	14,610,358,415	16,464,137,740
기타유동부채	1,263,295,921	1,147,539,092
당기법인세부채	169,584,787	184,911,072
차입금	49,540,633,731	61,935,444,903
비유동부채	252,605,046,792	255,283,919,272
기타비유동금융부채	1,247,021,719	1,049,377,919
차입금	204,504,476,124	207,173,479,313
순확정급여부채	11,550,409,051	11,560,440,086
지급보증채무	35,296,844,906	35,115,526,680
기타비유동부채	6,294,992	5,998,083
이연법인세부채		379,097,191
부채총계	346,887,686,690	363,304,797,449
자본		
지배기업의 소유주에게 귀속되는 자본	263,753,538,098	250,165,363,889
자본금	70,818,115,500	70,795,603,500
주식발행초과금	336,154,339,018	336,062,552,210
기타자본항목	14,248,337,551	14,242,802,277
기타포괄손익누계액	(1,193,614,368)	(6,930,833,662)
이익잉여금(결손금)	(156,273,639,603)	(164,004,760,436)
비지배지분	20,398,752,159	19,451,296,874
자본총계	284,152,290,257	269,616,660,763
자본과부채총계	631,039,976,947	632,921,458,212

연결 포괄손익계산서

제 21 기 반기 2018.01.01 부터 2018.06.30 까지

제 20 기 반기 2017.01.01 부터 2017.06.30 까지

(단위 : 원)

	제 21 기 반기		제 20 기 반기	
	3개월	누적	3개월	누적

수익(매출액)	104,265,496,392	207,262,763,261	109,006,410,325	224,834,980,338
매출원가	95,166,363,608	188,927,002,298	101,087,208,388	205,714,101,159
매출총이익	9,099,132,784	18,335,760,963	7,919,201,937	19,120,879,179
판매비와관리비	3,152,736,395	6,386,578,866	2,905,676,009	6,572,721,553
영업이익(손실)	5,946,396,389	11,949,182,097	5,013,525,928	12,548,157,626
기타수익	5,011,659,225	8,102,978,829	2,728,647,838	3,670,203,321
기타비용	2,915,400,051	4,965,325,703	1,975,975,447	4,682,527,595
금융수익	429,686,641	837,286,269	354,639,072	620,637,581
금융비용	2,899,024,859	5,663,506,620	2,952,179,838	6,000,395,053
법인세비용차감전순이익(손실)	5,573,317,345	10,260,614,872	3,168,657,553	6,156,075,880
법인세비용	987,130,343	2,344,380,180	532,591,945	1,006,258,200
당기순이익(손실)	4,586,187,002	7,916,234,692	2,636,065,608	5,149,817,680
당기순이익(손실)의 귀속				
지배기업의 소유주	4,540,070,082	7,860,121,791	2,677,902,050	4,992,513,360
비지배지분	46,116,920	56,112,901	(41,836,442)	157,304,320
기타포괄손익	5,939,508,885	6,499,560,720	1,027,231,692	(8,261,520,497)
당기손익으로 재분류될 수 있는 항목(세후기타포괄손익)	5,939,508,885	6,499,560,720	1,027,231,692	(8,261,520,497)
매도가능금융자산평가손익			(24,790)	(64,829)
해외사업장환산외환차이(세후기타포괄손익)	5,939,508,885	6,499,560,720	1,027,256,482	(8,261,455,668)
총포괄손익	10,525,695,887	14,415,795,412	3,663,297,300	(3,111,702,817)
총 포괄손익의 귀속				
지배기업의 소유주	9,584,791,149	13,468,340,127	3,630,016,928	(2,104,439,162)
비지배지분	940,904,738	947,455,285	33,280,372	(1,007,263,655)
주당이익				
기본주당이익(손실) (단위 : 원)	32	56	19	36
희석주당이익(손실) (단위 : 원)	32	55	18	35

연결 자본변동표

제 21 기 반기 2018.01.01 부터 2018.06.30 까지

제 20 기 반기 2017.01.01 부터 2017.06.30 까지

(단위 : 원)

	자본							
	지배기업의 소유주에게 귀속되는 자본						비지배지분	자본 합계
	자본금	주식발행초과금	기타자본항목	기타포괄손익누계액	이익잉여금(결손금)	지배기업의 소유주에게 귀속되는 자본 합계		
2017.01.01 (기초자본)	69,940,137.00	332,765,624.67	14,462,461.08	7,269,701,366	(174,212,834,422)	250,225,089,699	21,353,468.474	271,578,558.173
회계정책변경효과								
당기순이익(손실)					4,992,513,360	4,992,513,360	157,304,320	5,149,817,680
기타포괄손익-공정가치 측정 금융자산 평가손익 적립금				(64,829)		(64,829)		(64,829)
해외사업환산손익				(7,096,887,693)		(7,096,887,693)	(1,164,567,975)	(8,261,455,668)
지배력을 상실하지 않는 종속기업에 대한 소유지분의 변동에 따른 증가(감소)/비지배지분의 변동								
전환권의 행사								
주식매수선택권								
2017.06.30 (기말자본)	69,940,137.00	332,765,624.67	14,462,461.08	172,748,844	(169,220,321,062)	248,120,650,537	20,346,204.819	268,466,855.356

2018.01.01 (기초자본)	70,795,603.5	336,062,552.2	14,242,802.2	(6,930,833,662)	(164,004,760,436	250,165,363,889	19,451,296.87	269,616,660.7
	00	10	77)		4	63
회계정책변경효과				129,000,958	(129,000,958)			
당기순이익(손실)					7,860,121,791	7,860,121,791	56,112,901	7,916,234,692
기타포괄손익-공정가치 측정 금융자산 평가손익 적립금								
해외사업환산손익				5,608,218,336		5,608,218,336	891,342,384	6,499,560,720
지배력을 상실하지 않는 종속기업에 대한 소유지분의 변동에 따른 증가(감소)/비지배	전환권의 행사	22,512,000	91,786,808	(8,075,133)		106,223,675		106,223,675
지분의 변동	주식매수선택권			13,610,407		13,610,407		13,610,407
2018.06.30 (기말자본)	70,818,115.5	336,154,339.0	14,248,337.5	(1,193,614,368)	(156,273,639,603	263,753,538,098	20,398,752.15	284,152,290.2
	00	18	51)		9	57

연결 현금흐름표

제 21 기 반기 2018.01.01 부터 2018.06.30 까지

제 20 기 반기 2017.01.01 부터 2017.06.30 까지

(단위 : 원)

	제 21 기 반기	제 20 기 반기
영업활동현금흐름	25,477,698,272	35,200,761,547
영업으로부터 창출된 현금흐름	29,007,106,363	39,991,246,638
이자지급(영업)	(4,223,695,965)	(4,780,461,856)
이자수취(영업)	1,030,864,512	500,930,198
법인세납부(환급)	(336,576,638)	(510,953,433)
투자활동현금흐름	(51,624,935,084)	(32,470,417,952)
유형자산의 취득	(16,588,807,934)	(39,430,075,621)
유형자산의 처분	51,325,016	1,235,203,172
무형자산의 취득	(661,388,316)	(190,151,501)
무형자산의 처분	258,000,000	
기타금융자산의 취득	(127,720,000,000)	(23,430,000,000)
기타금융자산의 처분	93,114,000,000	7,672,000,000
기타비유동자산의 증가	(78,063,850)	
기타금융채권의 감소		21,114,005,998
매도가능금융자산의 처분		558,600,000
재무활동현금흐름	(17,074,097,165)	(17,331,823,114)
차입금	5,865,690,505	10,315,494,307
차입금의 상환	(22,939,535,974)	(27,647,317,421)
전환권의 행사	(251,696)	
현금및현금성자산의순증가(감소)	(42,374,354,966)	(16,993,552,490)
기초현금및현금성자산	69,727,863,641	102,439,203,280
현금및현금성자산에 대한 환율 변동효과	846,979,011	(2,392,072,971)

기말현금및현금성자산	27,353,508,675	85,445,650,790
------------	----------------	----------------

3. 연결재무제표 주석

제 21 기 반기 : 2018년 6월 30일 현재

제 20 기 : 2017년 12월 31일 현재

주식회사 에스에프에이반도체와 그 종속기업

1. 일반 사항 :

기업회계기준서 제 1110호 '연결재무제표'에 의한 지배기업인 주식회사 에스에프에이반도체 (이하 '회사')와 그 종속기업(이하 회사와 그 종속기업을 '연결회사')의 일반적인 사항은 다음과 같습니다.

가. 지배기업의 개요

회사는 반도체 조립·검사 전문회사로서 1998년 6월 30일에 설립되어 메모리 및 비메모리의 제품 중 MCP, FBGA, TSOP Package류를 특화하여 주로 삼성전자주식회사 등에 생산·판매하고 있는 제조기업입니다. 회사는 주식을 2001년 4월 27일자로 한국거래소가 개설하는 코스닥시장에 상장하였습니다.

당반기말 현재 회사의 납입자본금은 70,818백만원이며, 회사의 주요 주주의 구성은 다음과 같습니다.

주주명	2018.6.30		2017.12.31	
	주식수(주)	지분율(%)	주식수(주)	지분율(%)
(주)에스에프에이	67,032,487	47.50	67,032,487	47.51
(주)한국문화진흥	7,703,078	5.46	7,703,078	5.46
자기주식	725,304	0.51	725,304	0.51
기타소액투자자 및 기관	65,660,762	46.53	65,615,738	46.52
합 계	141,121,631	100.00	141,076,607	100.00

상기 주식수에는 이익소각된 보통주 514,600주가 제외되어 있습니다.

나. 종속기업의 현황

(1) 당반기말과 전기말 현재 회사의 연결대상 종속기업의 현황은 다음과 같습니다.

종속기업	소재지	당반기말	전기말	업종
		지배지분율 (%)	지배지분율 (%)	
SFA SEMICON(suzhou) Co.,Ltd	중국	93.05	93.05	반도체제조업
SFA SEMICON Philippines Corp.	필리핀	85.00	85.00	반도체제조업

(2) 연결대상 종속기업의 요약재무정보는 다음과 같습니다.

1) 당반기말 및 당반기

(단위:백만원)

구 분	2018.6.30			당반기		
	자산	부채	자본	매출액	반기순손익	총포괄손익
SFA SEMICON(suzhou) Co.,Ltd	46,371	15,766	30,605	15,099	63	1,101
SFA SEMICON Philippines Corp.	186,070	64,262	121,808	109,399	345	5,806

2) 전기말 및 전반기

(단위:백만원)

구 분	2017.12.31			전반기		
	자산	부채	자본	매출액	반기순손익	총포괄손익
SFA SEMICON(suzhou) Co.,Ltd	44,927	15,424	29,503	19,367	1,131	204
SFA SEMICON Philippines Corp.	197,360	81,357	116,003	114,132	525	(6,809)

2. 중요한 회계정책 :

2.1 재무제표 작성기준

연결회사의 2018년 6월 30일로 종료하는 3개월 및 6개월 보고기간에 대한 반기연결재무제표는 기업회계기준서 제1034호 "중간재무보고"에 따라 작성되었습니다. 이 반기재무제표는 보고기간말인 2018년 6월 30일 현재 유효하거나 조기 도입한 한국채택국제회계기준에 따라 작성되었습니다.

(1) 연결회사가 채택한 제·개정 기준서

연결회사는 2018년 1월 1일로 개시하는 회계기간부터 다음의 제·개정 기준서 및 해석서를 신규로 적용하였습니다.

- 기준서 제1028호 '관계기업과 공동기업에 대한 투자' 개정

벤처캐피탈 투자기구, 뮤추얼펀드 등이 보유하는 관계기업이나 공동기업에 대한 투자지분을 지분법이 아닌 공정가치로 평가할 경우, 각각의 지분별로 선택 적용할 수 있음을 명확히 하였습니다. 벤처캐피탈 투자기구 등에 해당하지 않아 상기 면제규정을 적용하지 않으므로, 해당 개정이 재무제표에 미치는 중요한 영향은 없습니다.

- 기준서 제1102호 '주식기준보상' 개정

현금결제형에서 주식결제형으로 분류변경 시 조건변경 회계처리와 현금결제형 주식기준보상거래의 공정가치 측정방법이 주식결제형 주식기준보상거래와 동일함을 명확히 하였습니다. 동 개정으로 인해 재무제표에 중요한 영향은 없습니다.

- 해석서 제2122호 '외화 거래와 선지급·선수취 대가' 제정

제정된 해석서에 따르면, 관련 자산, 비용, 수익(또는 그 일부)의 최초 인식에 적용할 환율을 결정하기 위한 거래일은 대가를 선지급하거나 선수취하여 비화폐성자산이나 비화폐성부채를 최초로 인식하는 날입니다. 해당 해석서의 제정이 재무제표에 미치는 중요한 영향은 없습니다.

- 기준서 제1109호 '금융상품' 제정

연결회사는 2018년 1월 1일을 최초적용일로 하여 기준서 제1109호 '금융상품'을 적용하였습니다. 기준서 제1109호의 경과규정에 따라 비교표시된 재무제표는 재작성되지 않았으며, 종전 장부가액과 최종적용일의 장부금액의 차이는 2018년 1월 1일에이익잉여금으로 인식하였습니다. 동 기준서의 적용으로 인한 영향의 상세 정보는 주석 17에서 설명하고 있습니다.

- 기준서 제1115호 '고객과의 계약에서 생기는 수익' 제정

연결회사는 기준서 제1115호 '고객과의 계약에서 생기는 수익'을 적용하였습니다. 동 기준서의 적용으로 인해 재무제표에 중요한 영향은 없습니다.

(2) 연결회사가 적용하지 않은 제·개정 기준서 및 해석서

연결회사는 제정 또는 공표됐으나 2018년 1월 1일 이후 시작하는 회계연도에 시행일이 도래하지 않았고, 조기 적용하지 않은 제·개정 기준서 및 해석서는 다음과 같습니다.

- 기준서 제1116호 '리스'

2017년 5월 22일 제정된 기업회계기준서 제1116호 '리스'는 2019년 1월 1일 이후 최초로 시작되는 회계연도부터 적용하되 조기 적용할 수도 있습니다. 동 기준서는 현행 기업회계기준서 제1017호 '리스'를 대체할 예정입니다. 연결회사는 기업회계기준서 제1116호를 2019년 1월 1일 이후 시작되는 회계연도부터 적용할 예정입니다.

새로운 기준서는 단일 리스이용자 모형을 도입하여 리스기간이 12개월을 초과하고 기초자산이 소액이 아닌 모든 리스에 대하여 리스이용자가 자산과 부채를 인식하도록 요구합니다. 리스이용자는 사용권자산과 리스료 지급의무를 나타내는 리스부채를 인식해야 합니다.

연결회사는 기업회계기준서 제1116호의 최초 적용에 따른 재무적 영향을 평가하기 위하여 2018년 6월 30일 현재 상황 및 입수 가능한 정보에 기초하여 2018년 재무제표에 미치는 영향을 분석 중에 있으나, 회사가 이러한 분석을 완료하기 전까지는 재무적 영향에 대한 합리적 추정치를 제공하는 것이 실무상 어렵습니다.

2.2 회계정책

요약반기연결재무제표의 작성에 적용된 유의적 회계정책과 계산방법은 주석 2.1(1)에서 설명하는 제·개정 기준서의 적용으로 인한 변경 및 아래 문단에서 설명하는 사항을 제외하고는 전기 재무제표 작성에 적용된 회계정책이나 계산방법과 동일합니다.

2.2.1 법인세비용

중간기간의 법인세비용은 전체 회계연도에 대해서 예상되는 최선의 가중평균연간법인세율, 즉 추정평균연간유효법인세율을 중간기간의 세전이익에 적용하여 계산합니다.

2.2.2 금융자산

(1) 분류

2018년 1월 1일부터 연결회사는 다음의 측정 범주로 금융자산을 분류합니다.

- 공정가치 측정 금융자산 (기타포괄손익 또는 당기손익에 공정가치 변동 인식)
- 상각후원가 측정 금융자산

금융자산은 금융자산의 관리를 위한 사업모형과 금융자산의 계약상 현금흐름 특성에 근거하여 분류합니다.

공정가치로 측정하는 금융자산의 손익은 당기손익 또는 기타포괄손익으로 인식합니다. 채무

상품에 대한 투자는 해당 자산을 보유하는 사업모형에 따라 당기손익 또는 기타포괄손익으로 인식합니다. 연결회사는 금융자산을 관리하는 사업모형을 변경하는 경우에만 채무상품을 재분류합니다.

단기매매항목이 아닌 지분상품에 대한 투자는 최초 인식시점에 후속적인 공정가치 변동을 기타포괄손익으로 표시할 것을 지정하는 취소불가능한 선택을 할 수 있습니다. 지정되지 않은 지분상품에 대한 투자의 공정가치 변동은 당기손익으로 인식합니다.

(2) 측정

연결회사는 최초 인식시점에 금융자산을 공정가치로 측정하며, 당기손익-공정가치 측정 금융자산이 아닌 경우에 해당 금융자산의 취득이나 해당 금융부채의 발행과 직접 관련되는 거래원가는 공정가치에 가산합니다. 당기손익-공정가치 측정 금융자산의 거래원가는 당기손익으로 비용처리합니다.

내재파생상품을 포함하는 복합계약은 계약상 현금흐름이 원금과 이자로만 구성되어 있는지를 결정할 때 해당 복합계약 전체를 고려합니다.

① 채무상품

금융자산의 후속적인 측정은 금융자산의 계약상 현금흐름 특성과 그 금융자산을 관리하는 사업모형에 근거합니다. 연결회사는 채무상품을 다음의 세 범주로 분류합니다.

(가) 상각후원가

계약상 현금흐름을 수취하기 위해 보유하는 것이 목적인 사업모형 하에서 금융자산을 보유하고, 계약상 현금흐름이 원리금만으로 구성되어 있는 자산은 상각후원가로 측정합니다. 상각후원가로 측정하는 금융자산으로서 위험회피관계의 적용 대상이 아닌 금융자산의 손익은 해당 금융자산을 제거하거나 손상할 때 당기손익으로 인식합니다. 유효이자율법에 따라 인식하는 금융자산의 이자수익은 '금융수익'에 포함됩니다.

(나) 기타포괄손익-공정가치 측정 금융자산

계약상 현금흐름의 수취와 금융자산의 매도 둘 다를 통해 목적을 이루는 사업모형 하에서 금융자산을 보유하고, 계약상 현금흐름이 원리금만으로 구성되어 있는 금융자산은 기타포괄손익-공정가치로 측정합니다. 손상차손(환입)과 이자수익 및 외환손익을 제외하고는, 기타포괄손익-공정가치로 측정하는 금융자산의 손익은 기타포괄손익으로 인식합니다. 금융자산을 제거할 때에는 인식한 기타포괄손익누계액을 자본에서 당기손익으로 재분류합니다. 유효이자율법에 따라 인식하는 금융자산의 이자수익은 '금융수익'에 포함됩니다. 외환손익은 '기타 수익 또는 기타비용'으로 표시하고 손상차손은 '기타 비용'으로 표시합니다.

(다) 당기손익-공정가치측정 금융자산

상각후원가 측정이나 기타포괄손익-공정가치 측정 금융자산이 아닌 채무상품은 당기손익-공정가치로 측정됩니다. 위험회피관계가 적용되지 않는 당기손익-공정가치 측정 채무상품의 손익은 당기손익으로 인식하고 발생한 기간에 손익계산서에 '기타수익 또는 기타비용'으로 표시합니다.

② 지분상품

연결회사는 모든 지분상품에 대한 투자를 후속적으로 공정가치로 측정합니다. 공정가치 변동을 기타포괄손익으로 표시할 것을 선택한 지분상품에 대해 기타포괄손익으로 인식한 금액은 해당 지분상품을 제거할 때에도 당기손익으로 재분류하지 않습니다. 이러한 지분상품에 대한 배당수익은 연결회사가 배당을 받을 권리가 확정된 때 '금융수익'으로 당기손익으로 인식합니다.

당기손익-공정가치로 측정하는 금융자산의 공정가치 변동은 손익계산서에 '기타수익 또는 기타비용'으로 표시합니다. 기타포괄손익-공정가치로 측정하는 지분상품에 대한 손상차손(환입)은 별도로 구분하여 인식하지 않습니다.

(3) 손상

연결회사는 미래전망정보에 근거하여 상각후원가로 측정하거나 기타포괄손익-공정가치로 측정하는 채무상품에 대한 기대신용손실을 평가합니다. 손상 방식은 신용위험의 유의적인 증가 여부에 따라 결정됩니다. 단, 매출채권에 대해 회사는 채권의 최초 인식시점부터 전체기간 기대신용손실을 인식하는 간편법을 적용합니다.

2.2.3 수익인식

연결회사는 2018년 1월 1일부터 기준서 제1115호 '고객과의 계약에서 생기는 수익'을 적용하였습니다.

(1) 수행의무의 식별

연결회사는 반도체 조립 및 검사가 주된 사업입니다. 기업회계기준서 제1115호에 따라 고객과의 계약에서 재화의 공급 등으로 구별되는 수행의무를 식별합니다.

(2) 변동대가

연결회사는 받을 권리를 갖게 될 대가를 더 잘 예측할 것으로 예상하는 기댓값 방법을 사용하여 변동 대가를 추정하고, 반품기한이 경과할 때 이미 인식한 누적 수익금액 중 유의적인 부분을 되돌리지 않을 가능성이 매우 높은 금액까지만 변동대가를 거래가격에 포함하여 수익을 인식합니다. 기업이 받았거나 받을 대가 중에서 권리를 갖게 될 것으로 예상하지 않는 금액은 환불부채로 계상합니다.

(3) 거래가격의 배분

연결회사는 하나의 계약에서 식별된 여러 수행의무에 상대적 개별 판매가격을 기초로 거래가격을 배분합니다. 각 수행의무의 개별 판매가격을 추정하기 위하여 '시장평가 조정 접근법'을 사용하며, 예외적으로 일부 거래에 대해서는 예상원가를 예측하고적절한 이윤을 더하는 '예상원가 이윤 가산 접근법'을 사용할 예정입니다.

(4) 반품

연결회사는 고객에게 환불할 것으로 예상되는 총액을 계약부채(환불부채)로 인식하고 수익을 조정하며, 고객이 반품 권리를 행사할 때 고객으로부터 제품을 회수할 권리를 가지므로 그 자산을 인식하고 해당 금액만큼 매출원가를 조정합니다. 제품을 회수할 권리는 제품의 과

거장부금액에서 제품을 회수하는데 드는 원가를 차감하여 측정합니다.

3. 중요한 회계추정 및 가정 :

연결회사는 미래에 대하여 추정 및 가정을 하고 있습니다. 추정 및 가정은 지속적으로 평가되며, 과거 경험과 현재의 상황에서 합리적으로 예측가능한 미래의 사건과 같은 다른 요소들을 고려하여 이루어집니다. 이러한 회계추정은 실제 결과와 다를 수도 있습니다.

요약반기연결재무제표 작성시 사용된 중요한 회계추정 및 가정은 법인세비용을 결정하는데 사용된 추정의 방법을 제외하고는 전기 재무제표의 작성시 적용된 회계추정 및 가정과 동일합니다.

4. 공정가치 :

2018년 반기 중 연결회사의 금융자산과 금융부채의 공정가치에 영향을 미치는 사업환경 및 경제적인 환경의 유의적인 변동은 없습니다.

가. 금융상품 종류별 공정가치

연결회사의 금융상품 중 대여금 및 수취채권과 상각후원가로 측정하는 금융부채는 장부금액과 공정가치의 차이가 유의적이지 않으며, 기타금융자산은 장부금액과 공정가치가 일치합니다.

나. 공정가치 서열체계

공정가치로 측정되거나 공정가치가 공시되는 금융상품을 공정가치 서열체계에 따라 구분하며 정의된 수준들은 다음과 같습니다.

- 동일한 자산이나 부채에 대한 활성시장의(조정되지 않은) 공시가격(수준 1)
- 직접적으로(예: 가격) 또는 간접적으로(예: 가격에서 도출되어) 관측가능한, 자산이나 부채에 대한 투입변수. 단 수준 1에 포함된 공시가격은 제외함(수준 2)
- 관측가능한 시장자료에 기초하지 않은, 자산이나 부채에 대한 투입변수 (관측가능하지 않은 투입변수)(수준 3)

공정가치로 측정되는 금융상품의 공정가치 서열체계 구분은 다음과 같습니다.

(1) 2018년 6월 30일 현재 공정가치로 측정된 금융자산과 금융부채 현황

(단위: 천원)

구 분	2018.6.30			
	수준 1	수준 2	수준 3	합계
반복적인 공정가치 측정치				
당기손익-공정가치측정 금융자산				
채무상품	-	-	1,096,791	1,096,791

(2) 2017년 12월 31일 현재 공정가치로 측정된 금융자산과 금융부채 현황

(단위: 천원)

구 분	2017.12.31			
	수준 1	수준 2	수준 3	합계
반복적인 공정가치 측정치				
매도가능금융자산				
지분증권	-	-	784,614	784,614

다. 반복적인 공정가치 측정치의 서열체계 수준 간 이동

(1) 반복적인 측정치의 수준 1과 수준 2간의 이동 내역은 없습니다.

(2) 당반기 중 반복적인 측정치의 수준 3의 변동 내역은 다음과 같습니다.

(단위: 천원)

구 분	당기손익-공정가치측정 금융자산 (전기는 매도가능금융자산)
기초자산	784,614
감소	(124,000)
총 손익	
반기손익 인식액	436,177
기말자산	1,096,791

라. 가치평가기법 및 투입변수

연결회사는 공정가치 서열체계에서 수준 2와 수준 3으로 분류되는 반복적인 공정가치 측정치, 비반복적인 공정가치 측정치에 대해 다음의 가치평가기법과 투입변수를 사용하고 있습니다.

(1) 수준 3

(단위: 천원)

구 분	공정가치	수준	가치평가기법	수준3 투입변수
당기손익-공정가치측정 금융자산				
채무상품	1,096,791	3	순자산가치평가법	해당사항없음

마. 수준 3으로 분류된 공정가치 측정치의 가치평가과정

연결회사의 재무부서는 재무보고 목적의 공정가치 측정을 담당하고 있으며 이러한 공정가치 측정치는 수준 3으로 분류되는 공정가치 측정치를 포함하고 있습니다. 연결회사의 재무부서는 공정가치 측정내역에 대하여 연결회사의 경영진에게 보고하며 매 분기 보고일정에 맞추어 공정가치 평가과정 및 그 결과에 대해 경영진과 협의합니다.

바. 수준 3으로 분류된 반복적인 공정가치 측정치의 민감도 분석

금융상품의 민감도 분석은 통계적 기법을 이용한 관측 불가능한 투입변수의 변동에 따른 금융상품의 가치 변동에 기초하여 유리한 변동과 불리한 변동으로 구분하여 이루어집니다. 그리고 공정가치가 두 개 이상의 투입변수에 영향을 받는 경우에는 가장 유리하거나 또는 가장 불리한 금액을 바탕으로 산출됩니다. 민감도 분석대상으로 수준 3으로 분류되는 금융상품은 공정가치 변동이 기타포괄손익으로 인식되는 지분증권이 있습니다.

5. 영업부문 정보 :

(1) 부문별 손익은 다음과 같습니다.

(단위: 천원)

구 분	당반기			전반기		
	에스에프에이 반도체	SFA SEMICON Philippines Corp.	SFA SEMICON (suzhou) Co.,Ltd	에스에프에이 반도체	SFA SEMICON Philippines Corp.	SFA SEMICON (suzhou) Co.,Ltd
총 매출액	138,460,504	109,399,490	15,098,551	143,327,059	114,131,799	19,367,096
내부 매출액	(55,695,782)	-	-	(51,990,973)	-	-
순 매출액	82,764,722	109,399,490	15,098,551	91,336,086	114,131,799	19,367,096
감가상각비 및 무형자산상각비	15,424,736	9,514,446	2,005,169	15,964,750	9,914,677	2,142,319
영업이익	10,115,601	1,815,832	17,749	8,803,065	2,015,692	1,729,400

(2) 당반기와 전반기의 지역별 매출은 다음과 같습니다.

(단위: 천원)

구 분	당반기	전반기
국내매출(*)	77,037,349	84,272,609
미 국	19,078,531	21,063,690
동 남 아	109,399,490	114,292,784
일 본	299,631	2,415,999
기 타	1,447,762	2,789,898
합 계	207,262,763	224,834,980

(*) 국내매출은 Local L/C가 포함된 금액입니다.

(3) 당반기와 전반기 중 연결회사 매출액의 10% 이상을 차지하는 주요 외부고객과 관련된 정보는 다음과 같습니다.

(단위: 천원)

회사명	매출 등		매입 등		채권 등		채무 등	
	당반기	전반기	당반기	전반기	당반기말	전기말	당반기말	전기말
삼성전자(주)	150,693,852	160,441,458	92,877	1,024,193	23,114,025	24,419,533	12,289	11,381

6. 유형자산 :

(1) 당반기와 전반기의 유형자산의 변동내역은 다음과 같습니다.

(단위: 천원)

구 분	당반기	전반기
기초 순장부금액	399,630,854	389,326,150
취득	15,191,422	48,190,708
처분	(40,592)	(1,510,819)
타계정에서 대체	-	66,257
타계정으로 대체	(115,215)	-
감가상각비	(25,715,317)	(26,603,921)
환율변동으로인한효과	6,873,010	(6,858,416)
보고기간말 장부금액	395,824,162	402,609,959
취득원가	793,410,592	776,197,293
감가상각누계액	(397,586,430)	(373,587,334)
보고기간말 장부금액	395,824,162	402,609,959

(2) 연결회사의 유형자산 중 토지, 건물, 기타의 유형자산의 일부는 연결회사의 차입금에 대한 담보로 제공되어 있습니다(주석 9와 15 참조).

7. 무형자산:

당반기와 전반기의 무형자산의 변동내역은 다음과 같습니다.

(단위: 천원)

구 분	당반기	전반기
기초 순장부금액	17,269,435	23,625,539
취득	757,519	167,125
타계정에서대체	115,215	-
처분	(258,000)	-
상각비	(1,229,034)	(1,417,825)
환율변동효과	27,431	(28,971)
보고기간말 장부금액	16,682,566	22,345,868

8. 관계기업투자주식 :

(1) 2018년 6월 30일과 2017년 12월 31일 현재 및 관계기업투자주식 현황은 다음과 같습니다.

(단위: 천원)

기업명	설립 국가	지분율 (%)	2018.6.30			2017.12.31		
			취득원가	순자산가액	장부금액	취득원가	순자산가액	장부금액
BK Suzhou Limited	중국	31.96	14,604,033	-	-	14,604,033	-	-
Info Space Limited	한국	23.59	1,904,500	-	-	1,904,500	-	-
합 계			16,508,533	-	-	16,508,533	-	-

(2) 당반기와 전반기의 관계기업투자주식의 변동내역은 없습니다.

9. 차입금 :

(1) 2018년 6월 30일과 2017년 12월 31일 현재 차입금의 내역은 다음과 같습니다.

(단위: 천원)

구 분	2018.6.30	2017.12.31
유동		
은행차입금	20,125,163	32,470,068
신주인수권부사채	27,634,069	27,614,442
전환사채	1,781,402	1,850,935
소 계	49,540,634	61,935,445
비유동		
은행차입금	175,011,265	177,861,849
사채	18,282,482	18,188,566
전환사채	11,210,729	11,123,064
소 계	204,504,476	207,173,479
총차입금	254,045,110	269,108,924

(2) 2018년 6월 30일과 2017년 12월 31일 현재 은행차입금의 상세내역은 다음과 같습니다.

(단위: 천원)

차입처	최장만기일	표면이자율(%) 2018.6.30	2018.6.30	2017.12.31
Banco de Oro Unibank	2019.04.19	4.26	8,973,600	25,579,675
중국농업은행	2018.11.20	3.93~5.74	7,564,625	7,352,388
국민은행	2020.09.09	2.50	5,744,000	5,744,000
농협은행	2022.04.10	2.50	24,126,200	24,015,800
산업은행	2020.09.09	2.50	92,531,000	92,531,000
수출입은행	2020.09.09	2.5~4.78	28,250,938	28,085,830
신한은행	2020.09.09	2.50	7,662,351	7,662,351
KEB하나은행	2020.09.09	2.50	10,702,261	10,702,261
수협은행	2020.09.09	2.50	5,063,378	5,063,378
우리은행	2020.09.09	2.50	6,176,691	6,176,691
기업은행	2020.09.09	2.50	2,788,884	2,788,884
합 계			199,583,928	215,702,258
차감 : 유동 은행차입금			(20,125,163)	(32,470,068)
차감 : 현재가치 할인차금			(4,447,500)	(5,370,341)
비유동 은행차입금			175,011,265	177,861,849

은행차입금에 대해서는 연결회사의 금융기관예치금, 매출채권, 토지와 건물과 종속기업투자
주식 등이 담보로 설정되어 있습니다(주석 15 참조).

(3) 2018년 6월 30일과 2017년 12월 31일 현재 사채의 상세내역은 다음과 같습니다.

(단위: 천원)

차입처	최장 만기일	연이자율(%) 2018.6.30	2018.6.30	2017.12.31
제21회 사채(P-CBO)	2020-09-09	2.50	4,724,000	4,724,000
제22회 사채(P-CBO)	2020-09-09	2.50	8,770,000	8,770,000
제23회 사채(P-CBO)	2020-09-09	2.50	5,260,000	5,260,000
합 계			18,754,000	18,754,000
차감 : 사채할인발행차금			(471,518)	(565,434)
비유동 사채			18,282,482	18,188,566

(4) 2018년 6월 30일과 2017년 12월 31일 현재 신주인수권부사채의 상세내역은 다음과 같습니다.

가. 신주인수권부사채의 내역

(단위: 천원)

구 분	최장 만기일	표면이자율(%) 2018.6.30	2018.6.30	2017.12.31
제27회 신주인수권부사채	2045.09.10	4.60	27,634,068	27,614,442
액면가액			30,000,000	30,000,000
신주인수권조정 및 사채할인발행차금			(2,365,932)	(2,385,558)
합 계			27,634,068	27,614,442

나. 신주인수권부사채의 상세내역

구 분	제27회 신주인수권부사채
이자지급방법	표면이자는 연 4.6%
원금상환방법	만기일시상환
행사가액	2,205원
행사에 따라 발행할 주식의 종류	기명식 보통주식 13,605,442주 (액면가액 500원)
행사기간	발행일로부터 1년이 경과한 날 이후부터 만기일 1개월전까지
조기상환청구권	2016년 3월 10일부터 사채만기일 전일까지 매 이자지급기일에 만기 전 조기상환청구가 가능함.
행사 가격조정	<p>인수인이 신주인수권을 행사하기 전에 발행회사가 그 당시 행사가액과 시가 중 높은가격을 하회하는 발행가액으로 유무상증자, 주식배당 및 준비금의 자본전입 등을 함으로써 주식을 발행하거나 또는 시가를 하회하는 최초의 행사가액으로 주식관련사채, 기타의 방법으로 주식을 발행하는 경우 행사가액을 조정함.</p> <p>합병, 자본의 감소, 주식분할 및 병합 등에 의하여 행사가격의 조정이 필요한 경우, 당해 합병 또는 자본의 감소 직전에 전액 행사되어 주식으로 발행되었더라면 사채권자가 가질 수 있었던 주식수에 따른 가치에 상응하도록 행사가액을 조정함.</p> <p>감자 및 주식 병합 등 주식가치 상승사유가 발생하는 경우 감자 및 주식병합 등으로 인한 조정비율만큼 상향하여 반영하는 조건으로 행사가액을 조정함. 상기 행사가액 조정과는 별도로, 발행회사 기명식 보통주식의 주가가 하락할 경우 본 사채의 발행일로부터 3개월이 되는 날 및 그 이후 매 3개월마다 행사가액을 조정함. 단, 새로운 행사가격은 발행 당시 행사가격의 70% 이상이어야 함. 조정된 행사가격이 주식의 액면가 이하일 경우에는 액면가를 행사가격으로 함.</p>

신주인수권부사채 부채요소(상환보장수익률 포함)의 공정가치는 동일한 조건의 전환권이 없는 사채의 시장이자율을 적용하여 계산되었습니다. 발행가액에서 부채요소를차감한 잔여가치는 신주인수권의 가치에 해당하며, 발행시 세효과를 차감후 금액인 874백만원을 자본(기타자본항목)으로 계상하고 있습니다.

(6) 2018년 6월 30일과 2017년 12월 31일 현재 전환사채의 상세내역은 다음과 같습니다.

가. 전환사채의 내역

(단위: 천원)

구 분	최장만기일	표면이자율(%) 2018.6.30	2018.06.30	2017.12.31
제24회 전환사채 (협약채권)	2020.9.9	1.5	3,076,315	3,056,311
제24회 전환사채 (비협약채권)	2019.7.28	1.5	1,781,402	1,850,935
제25회 전환사채	2020.9.9	1.5	8,134,414	8,066,754
액면가액			12,600,000	12,700,000
사채상환할증금			885,662	902,574
전환권조정 및 사채할인발행차금			(493,531)	(628,574)
합 계			12,992,131	12,974,000

나. 전환사채의 상세내역

구 분	제24회 전환사채
이자지급방법	표면이자 연 1.5%, 만기보장이자 연 5.0%
원금상환방법	만기일시상환
전환가액	2,221원
행사(전환)에 따라 발행할 주식의 종류	기명식 보통주식 2,071,139주 (액면가액 500원)
행사(전환청구)기간	발행일로부터 1년이 경과한 날 이후부터 만기일 1개월전까지
조기상환권	사채의 발행일로부터 2년이 되는 2016년 7월 28일 및 매 6개월에 해당되는 해당일에 만기 전 조기상환이 가능함.
행사(전환) 가격조정	<p>본 사채권을 소유한 자가 전환청구를 하기 전에 발행회사가 시가를 하회하는 발행가액으로 유상증자, 주식배당 및 준비금의 자본전입등을 함으로써 주식을 발행하거나 또는 시가를 하회하는 전환가액 또는 행사가액으로 전환사채 또는 신주인수권부사채를 발행하는 경우, 전환가액을 조정함.</p> <p>합병, 자본의 감소, 주식분할 및 병합 등에 의하여 전환가격의 조정이 필요한 경우, 당해 합병 또는 자본의 감소 직전에 전액 전환되어 주식으로 발행되었더라면 전환사채권자가 가질 수 있었던 주식수에 따른 가치에 상응하도록 전환가액을 조정함.</p> <p>감자 및 주식 병합 등 주식가치 상승사유가 발생하는 경우 감자 및 주식 병합 등으로 인한 조정비율만큼 상향하여 반영하는 조건으로 전환가액을 조정함.</p> <p>상기 전환가액 조정과는 별도로, 발행회사 기명식 보통주식의 주가가 하락할 경우 본사채의 발행일로부터 3개월이 되는 날 및 그 이후 매 3개월마다 전환가액을 조정함. 단, 새로운 전환가격은 발행 당시 전환가격의 70% 이상이어야 함. 조정된 전환가격이 주식의 액면가 이하일 경우에는 액면가를 전환가격으로 함.</p>

구 분	제25회 전환사채
이자지급방법	표면이자 연 1.5%, 만기보장이자 연 4.0%임.
원금상환방법	만기일시상환
전환가액	2,358원(*)
행사(전환)에 따라 발행할 주식의 종류	기명식 보통주식 3,392,705주 (액면가액 500원)
행사(전환청구)기간	발행일로부터 1년이 경과한 날 이후부터 만기일 1개월전까지
행사(전환) 가격조정	<p>본 사채권을 소유한 자가 전환청구를 하기 전에 발행회사가 시가를 하회하는 발행가액으로 유상증자, 주식배당 및 준비금의 자본전입등을 함으로써 주식을 발행하거나 또는 시가를 하회하는 전환가액 또는 행사가액으로 전환사채 또는 신주인수권부사채를 발행하는 경우, 전환가액을 조정함.</p> <p>합병, 자본의 감소, 주식분할 및 병합 등에 의하여 전환가격의 조정이 필요한 경우, 당해 합병 또는 자본의 감소 직전에 전액 전환되어주식으로 발행되었더라면 전환사채권자가 가질 수 있었던 주식수에 따른 가치에 상응하도록 전환가액을 조정함.</p> <p>감자 및 주식 병합 등 주식가치 상승사유가 발생하는 경우 감자 및 주식병합 등으로 인한 조정비율만큼 상향하여 반영하는 조건으로 전환가액을 조정함.</p> <p>상기 전환가액 조정과는 별도로, 발행회사 기명식 보통주식의 주가가 하락할 경우 본사채의 발행일로부터 3개월이 되는 날 및 그 이후 매 3개월마다 전환가액을 조정함. 단, 새로운 전환가격은 발행 당시 전환가격의 70% 이상이어야 함. 조정된 전환가격이 주식의 액면가 이하일 경우에는 액면가를 전환가격으로 함.</p>

(*) 2018년 7월 6일자로 전환가액은 2,094원으로 조정되었습니다.

전환사채의 부채요소(상환보장수익률 포함)의 공정가치는 동일한 조건의 전환권이 없는 사채의 시장이자율을 적용하여 계산되었습니다. 발행가액에서 부채요소를차감한 잔여가치는 전환권의 가치에 해당하며, 발행시 세효과를 차감후 금액인 652백만 원을 자본(기타자본항목)에 계상되어 있습니다.

10. 순확정급여부채 :

(1) 2018년 6월 30일과 2017년 12월 31일 현재 재무상태표에 인식된 퇴직급여부채의 산정 내역은 다음과 같습니다.

(단위: 천원)

구 분	2018.6.30	2017.12.31
확정급여채무의 현재가치	13,369,554	12,980,061
사외적립자산의 공정가치	(1,819,145)	(1,419,621)
재무상태표상 부채	11,550,409	11,560,440

(2) 당반기와 전반기 중 손익계산서에 퇴직급여로 반영된 총비용은 다음과 같습니다.

(단위: 천원)

구 분	당반기	전반기
당기근무원가	1,172,047	1,301,241
순이자원가	153,921	154,315
종업원 급여에 포함된 총 비용	1,325,968	1,455,556

총 비용 중 1,109,642천원(전반기: 1,232,278천원)은 매출원가에 포함되었으며, 190,341천원(전반기: 197,573천원)는 판매비와관리비, 25,985천원(전반기: 25,705천원)은 경상연구개발비에 포함되었습니다.

11. 신종자본증권

연결회사는 2015년에 권면총액 29,733백만원의 신종자본증권을 발행하였습니다. 발행자의 조기상환청구권이 부여된 동 신종자본증권의 이자율은 6.9%이며 만기는 2045년 9월 10일입니다. 상기 신종자본증권은 실질적으로 계약상의 지급의무를 부담하지않음에 따라 회사는 해당 신종자본증권을 자본으로 분류하였습니다. 이에 따라 직접발행비용을 차감한 29,728백만원을 기타자본항목으로 계상하였습니다.

전기 중 신종자본증권 8,425,720주가(전환액 : 19,000백만원)가 전환청구되었으며, 당반기 말 현재 회사가 발행한 신종자본증권 내역은 다음과 같습니다.

구 분	제28회 기명식 사모전환사채
이자지급방법	표면이자는 연 6.9%
원금상환방법	만기일시상환
전환가액	2,205원
행사(전환)에 따라 발행할 주식의 종류	기명식 보통주식 4,867,574주 (액면가액 500원)
행사(전환청구)기간	발행일로부터 1년이 경과한 날 이후부터 만기일 1개월전까지
행사(전환) 가격조정	<p>인수인이 전환 청구를 하기 전에 발행회사가 그 당시 전환가액과 시가 중 높은 가격을 하회하는 발행가액으로 유무상증자, 주식배당 및 준비금의 자본전입 등을 함으로써 주식을 발행하거나 또는 시가를 하회하는 최초의 전환가액 또는 행사가액으로 주식관련사채, 기타의 방법으로 주식을 발행하는 경우 전환가액을 조정함.</p> <p>합병, 자본의 감소, 주식분할 및 병합 등에 의하여 전환가격의 조정이 필요한 경우, 당해 합병 또는 자본의 감소 직전에 전환권을 행사되어 주식으로 발행되었더라면 사채권자가 가질 수 있었던 주식수에 따른 가치에 상응하도록 전환가액을 조정함.</p> <p>감자 및 주식 병합 등 주식가치 상승사유가 발생하는 경우 감자 및 주식병합 등으로 인한 조정비율만큼 상향하여 반영하는 조건으로 전환가액을 조정함. 상기 행사가액 조정과는 별도로, 발행회사 기명식 보통주식의 주가가 하락할 경우 본 사채의 발행일로부터 3개월이 되는 날 및 그 이후 매 3개월마다 전환가액을 조정함. 단, 새로운 전환가격은 발행 당시 전환가액의 70% 이상이어야 함. 조정된 전환가격이 주식의 액면가 이하일 경우에는 액면가를 전환가격으로 함.</p>

구 분	제28회 기명식 사모전환사채
기타 계약사항	<p>사채의 만기일: 2045년 8월 10일 (예정일로서, 사채의 만기일은 사채의 발행일로부터 30년으로 함. 단, 본건 전환사채의 만기가 도래할 경우, 발행회사는 그 재량에 따라 만기일 30일 전까지 사채권자에게 서면으로 통지함으로써 만기를 연장할 수 있으며, 발행회사는 본 조에 따른 만기일의 연장 횟수에 대하여는 아무런 제한을 받지 않음. 이하 "사채만기일")</p> <p>이자 지급제한: 발행회사는 그 선택에 따라 이자(조기상환시 미지급이자를 제외한다. 이하 본 항에서 같다) 지급을 전부 또는 일부 정지(이와 같이 본 조건에 따라 그 지급이 정지된 이자를 이하 "지급정지이자")할 수 있음. 발행회사의 이자 지급 정지 횟수에 대하여는 아무런 제한이 없으며, 동 조건에 따른 이자 지급의 정지는 본건 전환사채와 관련한 발행회사의 어떠한 채무불이행도 구성하지 않음.</p>

12. 판매비와 관리비 :

당반기와 전반기 중 판매비와 관리비의 내역은 다음과 같습니다.

(단위: 천원)

계정과목	당반기		전반기	
	3 개월	누적	3 개월	누적
급여	1,106,838	2,164,928	1,212,058	2,317,702
퇴직급여	100,827	190,341	102,297	197,573
복리후생비	189,194	403,200	214,922	471,704
감가상각비	95,149	168,027	55,004	110,898
무형자산상각비	81,730	163,266	82,615	165,230
지급수수료	567,757	1,286,766	728,008	1,625,230
경상연구개발비	378,136	718,164	382,759	784,758
소모품비	20,490	43,877	44,020	75,401
운반비	44,032	125,999	21,913	55,910
여비교통비	39,660	106,178	75,416	126,675
차량유지비	61,336	118,717	68,854	120,484
세금과공과	92,883	188,795	138,555	301,368
임차료	36,472	74,682	53,250	123,560
행사비	30,960	53,584	41,164	48,203
대손상각비(환입)	-	-	(447,572)	(447,572)
접대비	50,181	113,715	44,757	80,739
광고선전비	2,215	2,215	3,149	3,149
기타	254,876	464,125	84,507	411,710
판매비와 관리비의 합계	3,152,736	6,386,579	2,905,676	6,572,722

13. 법인세비용 :

법인세비용은 전체 회계연도에 대해서 예상되는 최선의 가중평균 연간법인세율의 추정에 기초하여 인식하였습니다.

14. 현금흐름표

당반기와 전반기 중 영업으로부터 창출된 현금흐름은 다음과 같습니다.

(단위: 천원)

구 분	당반기	전반기
법인세비용차감전순이익	10,260,615	6,156,076
조정:		
퇴직급여	1,325,968	1,455,556
감가상각비	25,715,317	26,603,921
무형자산상각비	1,229,034	1,417,825
유형자산처분이익	(16,772)	(28,607)
유형자산처분 및 폐기손실	6,042	304,221
대손충당금환입	-	(1,108,608)
이자수익	(1,168,788)	(620,638)
이자비용	5,425,852	5,761,904
투자자산처분손실	-	791
외화환산손실	2,672,394	409,549
외화환산이익	(4,239,126)	(1,226,956)
금융보증손실	237,654	230,494
파생상품평가손실	-	7,206
주식보상비용	13,610	-
당기손익-공정가치측정금융자산평가이익	(436,177)	-
기타손실	20,855	(24,784)
자산·부채의 변동:		
매출채권	490,356	8,094,519
기타금융채권	17,975	(290,715)
기타유동자산	(1,687,980)	(76,138)
기타비유동자산	743,859	(190,028)
재고자산	(4,775,382)	5,101,939
매입채무	(749,510)	(6,803,577)
기타금융부채	(616,293)	4,541,680
퇴직급여채무	(1,338,447)	(1,166,553)
기타유동부채	(4,266,203)	(8,709,026)
기타비유동부채	142,253	151,196
영업으로부터 창출된 현금	29,007,106	39,991,247

15. 우발상황과 약정사항 :

(1) 연결회사는 수출입은행 등과 무역금융한도약정과 일반대출약정 등을 맺고 있으며, 당반기 및 전기말 현재 무역금융한도 등의 약정내용은 다음과 같습니다.

(단위: 천원)

금융기관	2018.6.30		2017.12.31	
	한도액	실행액	한도액	실행액
수출입은행	28,250,938	28,250,938	28,085,830	28,085,830
Banco de Oro Unibank	16,825,500	8,973,600	27,722,475	25,579,675
중국농업은행	8,937,902	7,564,625	8,634,010	7,352,388
우리은행	6,176,691	6,176,691	6,176,691	6,176,691
KEB하나은행	10,702,261	10,702,261	10,702,261	10,702,261
신한은행	7,662,351	7,662,351	7,662,351	7,662,351
농협	24,126,200	24,126,200	24,015,800	24,015,800
국민은행	5,744,000	5,744,000	5,744,000	5,744,000
산업은행	92,531,000	92,531,000	92,531,000	92,531,000
수협	5,063,378	5,063,378	5,063,378	5,063,378
기업은행	2,788,884	2,788,884	2,788,884	2,788,884
합계	208,809,105	199,583,928	219,126,680	215,702,257

(2) 2018년 6월 30일 현재 연결회사는 거래처의 납품대금의 원활한 지급을 위해서 회사가 거래처에게 지급하여야 할 매입채무를 담보로 거래처가 대출을 받을 수 있는 외상매출금 담보대출약정을 KEB하나은행(한도금액 30억원, 실행금액 0억원)과 체결하고 있습니다.

(3) 연결회사의 타회사에 대한 지급보증 제공내역은 다음과 같습니다.

(단위: 천원)

회사명	내역	2018.6.30	2017.12.31
비케이이엔티(주)	사모사채지급보증	12,400,000	12,400,000
	일반대출지급보증	19,300,286	19,300,286
(주)코아로직	사모사채지급보증	4,017,973	4,017,973
	은행차입금지급보증	488,915	488,915

2018년 6월 30일 현재, 회사는 (주)코아로직, 비케이이엔티(주)의 상기 지급보증과 관련하여 35,297백만원을 지급보증충당부채로 계상하였습니다.

(4) 연결회사가 장·단기차입금, 사채와 관련하여 담보로 제공한 자산의 내역은 다음과 같습니다.

(단위: 백만원)

담보제공자산	구 분	2018.6.30	2017.12.31	담보제공처
유동기타금융자산 (금융기관예치금)	정기예금	2,600	2,990	산은캐피탈 외 제24회 사모사채 인수자
	정기예금	300	300	충부도시가스
유형자산	토지, 건물, 기계장치, 계측기, 공구기구 및 관련보험금	132,000	132,000	산업은행
유형자산	토지, 건물 및 관련보험금	10,700	10,700	우리은행
유형자산	토지, 건물 및 관련보험금	9,100	9,100	국민은행
유형자산	토지, 건물 및 관련 보험금	26,000	26,000	신한은행
유형자산	토지, 건물, 기계장치, 기타유형자산	-	77,913	Banco de Oro Unibank
유형자산	기계기구	42,000	42,000	농협은행
유형자산, 무형자산	토지, 건물, 기계장치	19,931	20,161	농업은행
재고자산	재공품과 관련보험금	50	-	(주)에이티세미콘
재고자산	재공품과 관련보험금	6,000	4,500	하이닉스(주)
재고자산	재고자산	41,600	41,600	수출입은행
합 계		290,281	367,264	

상기 담보제공한 자산 내역 외에, 연결회사는 유형자산관련 재산종합보험 부보금액 중 26,400백만원이 농협은행에 질권설정되어 있습니다.

(5) 연결회사는 고객사가 제공한 공급자재, 장비 등 고객사 재산에 대한 멸실, 훼손, 도난 등 위험을 보호하기 위하여 동산종합보험에 가입하고 있습니다.

(6) 회사는 2017년 7월 6일, 종속기업인 SFA SEMICON Philippines Corp.의 은행차입금 USD 40백만달러 차입과 관련하여 회사가 보유중인 SFA SEMICON Philippines Corp. 주식의 담보제공과 지급보증을 이사회 결의로 의결하였습니다.

16. 특수관계자 거래 :

가. 특수관계자 현황

당사와 매출 등 거래 또는 채권·채무 잔액이 있는 관계기업 및 기타 특수관계자는 다음과 같습니다.

특수관계 구분	회사명	지분율(%)	
		2018.6.30	2017.12.31
지배기업	(주)에스에프에이	47.50	47.51
기타특수관계자	(주)둔포기계	-	-
기타특수관계자	(주)에스에프에이서비스	-	-

나. 당반기 및 전반기 중 특수관계자와의 중요한 영업상의 거래내용 및 당반기말과 전기말 현재의 채권, 채무의 내용은 다음과 같습니다.

(1) 매출 및 매입거래

1) 당반기

(단위: 천원)

특수관계 구분	회사명	매출	기타수익 등	매입	기타비용 등
지배기업	(주)에스에프에이	293,400	16,932	987	1,153,118
기타특수관계자	(주)둔포기계	-	-	-	17,065
	(주)에스에프에이서비스	29,982	-	-	-
합 계		323,382	16,932	987	1,170,183

2) 전반기

(단위: 천원)

특수관계 구분	회사명	매출	기타수익 등	매입	기타비용 등
지배기업	(주)에스에프에이	358,800	59,309	-	1,398,680
기타특수관계자	(주)둔포기계	-	-	-	17,898
합 계		358,800	59,309	-	1,416,578

(2) 채권 및 채무거래

1) 당반기말

(단위: 천원)

특수관계 구분	회사명	매출채권	기타채권 등	기타채무 등	차입금 등
지배기업	(주)에스에프에이	-	60,600	570,107	38,531,354
기타특수관계자	(주)둔포기계	-	-	21,832	-
	(주)에스에프에이서비스	-	-	78,300	-
합 계		-	60,600	670,239	38,531,354

2) 전기말

(단위: 천원)

특수관계 구분	회사명	매출채권	기타채권 등	기타채무 등	차입금 등
지배기업	(주)에스에프에이	-	62,326	575,569	38,407,015
기타특수관계자	(주)둔포기계	-	-	3,851	-
합 계		-	62,326	579,420	38,407,015

(3) 지급보증

1) 타사에게 제공한 지급보증

당반기말 현재 연결회사가 특수관계자의 자금조달 등을 위하여 제공하고 있는 지급보증 내역은 다음과 같습니다.

(단위: 천원)

특수관계 구분	회사명	보증처	지급보증금액	보증기간	비고
기타 특수관계자	비케이이엔티(주)	IBK투자증권	2,800,000	2015년 09월 09일 ~ 2020년 09월 09일	자금차입
	비케이이엔티(주)	한국투자증권	2,800,000	2015년 09월 09일 ~ 2020년 09월 09일	자금차입
	비케이이엔티(주)	유진투자증권	2,800,000	2015년 09월 09일 ~ 2020년 09월 09일	자금차입
	비케이이엔티(주)	신영증권	4,000,000	2015년 09월 09일 ~ 2020년 09월 09일	자금차입
	비케이이엔티(주)	신한은행	250,644	2015년 09월 09일 ~ 2020년 09월 09일	자금차입
	비케이이엔티(주)	신한은행	462,649	2015년 09월 09일 ~ 2020년 09월 09일	자금차입
	비케이이엔티(주)	신한은행	1,200,000	2015년 09월 09일 ~ 2020년 09월 09일	자금차입
	비케이이엔티(주)	신한은행	375,000	2015년 09월 09일 ~ 2020년 09월 09일	자금차입
	비케이이엔티(주)	수출입은행	11,961,000	2015년 09월 09일 ~ 2020년 09월 09일	자금차입
	비케이이엔티(주)	농협은행	1,558,994	2015년 09월 09일 ~ 2020년 09월 09일	자금차입
	비케이이엔티(주)	농협은행	3,492,000	2015년 09월 09일 ~ 2020년 09월 09일	자금차입

연결회사는 상기 지급보증과 관련하여 지급보증채무를 계상하고 있습니다(주석 15 참조).

2) 타사로부터 제공받은 지급보증

당반기말 현재 연결회사가 자금조달 등을 위하여 특수관계자로부터 제공받고 있는 지급보증 내역은 다음과 같습니다.

(단위: 천원, USD)

특수관계 구분	회사명	차입처	지급보증금액	보증기간	비고
지배기업	(주)에스에프에이	현대증권(사채 22회)	8,770,000	2015년 09월 09일 ~ 2020년 09월 09일	자금차입
	(주)에스에프에이	우리투자증권(사채 23회)	5,260,000	2015년 09월 09일 ~ 2020년 09월 09일	자금차입
기타특수관계자	(주)둔포기계	수출입은행	USD 3,200,000	2016년 11월 21일 ~ 2017년 11월 21일	자금차입

(4) 주요 경영진에 대한 보상

주요 경영진은 이사(등기), 이사회 구성원, 재무책임자 및 내부감사책임자를 포함하고 있습니다. 종업원서비스의 대가로서 주요 경영진에게 지급되었거나 지급될 보상금액은 다음과 같습니다.

(단위: 천원)

구 분	당반기	전반기
급여 및 기타 단기종업원 급여	364,134	245,488
퇴직급여	61,122	12,350
합 계	425,256	257,838

17. 회계정책의 변경

(1) 기준서 제1109호 '금융상품'의 적용

주석 2에서 설명한 바와 같이 연결회사는 2018년 1월 1일을 최초적용일로 하여 기준서 제1109호를 적용하였으며, 경과규정에 따라 전기 재무제표는 재작성되지 않았습니다. 기준서 제1109호의 적용이 재무제표에 미치는 영향은 다음과 같습니다.

1) 금융상품의 분류와 측정

금융상품의 분류와 측정으로 인해 변경된 기초 이익잉여금내역은 다음과 같습니다.

(단위: 천원)

조정 내역	금액
기초이익잉여금-기준서 제1039호	(164,004,760)
매도가능증권에서 당기손익-공정가치 측정 금융자산으로 재분류	(129,001)
기초 이익잉여금 - 기준서 제1109호	(164,133,761)

경영진은 기준서 제1109호의 최초적용일인 2018년 1월 1일 현재 보유하고 있는 금융자산을 기준서 제1109호에 따라 분류하였습니다. 이러한 재분류로 인한 효과는 다음과 같습니다.

(단위: 천원)

당기초 금융자산	주석	당기손익-공정가치 (전기는 매도가능금융자산)	상각후원가 (전기는 대여금및수취채권)	금융자산 합계
기초 장부금액-기준서 제1039호		784,614	153,907,569	154,692,183
매도가능금융자산에서 당기손익-공정가치 측정 금융자산으로 재분류	①	-	-	-
기초 장부금액-기준서 제1109호		784,614	153,907,569	154,692,183

이러한 변동으로 인한 연결회사의 자본에 미친 영향은 다음과 같습니다.

(단위: 천원)

구 분	주석	기타포괄손익 누계액 변동	이익잉여금변동
기초 장부금액-기준서 제1039호		(129,001)	(164,004,760)
매도가능금융자산에서 당기손익-공정가치 측정 금융자산으로 재분류	①	129,001	(129,001)
기초 장부금액-기준서 제1109호		-	(164,133,761)

① 매도가능금융자산에서 당기손익-공정가치 금융자산으로 재분류

당기초 현재 보광20호청년창업투자조합 784,614천원은 매도가능금융자산에서 당기손익-공정가치측정 금융자산으로 재분류되었습니다. 이에 따라 당기 초 현재 관련 기타포괄손익누계액 (129,001)천원은 이익잉여금으로 재분류되었으며, 당반기 중 동금융자산과 관련한 공정가치 변동 436,177천원은 기타수익으로 인식되었습니다.

(2) 기준서 제1115호 '고객과의 계약에서 생기는 수익' 적용

주석 2에 기재된 것처럼 연결회사는 당기부터 기준서 제1115호를 적용하였으며, 경과규정에 따라 비교표시된 전기 재무제표는 재작성되지 않았습니다. 동 기준서의 적용이 재무제표에 미치는 영향은 없습니다.

4. 재무제표

재무상태표

제 21 기 반기말 2018.06.30 현재

제 20 기말 2017.12.31 현재

(단위 : 원)

	제 21 기 반기말	제 20 기말
자산		
유동자산	124,569,917,870	143,206,170,263
현금및현금성자산	10,532,006,520	31,106,167,810
매출채권	22,540,848,890	56,658,458,989
기타금융채권	1,531,711,094	2,306,013,703
기타금융자산	77,280,000,000	42,670,000,000
기타유동자산	2,300,992,180	1,621,867,888
재고자산	10,384,359,186	8,843,661,873
비유동자산	403,294,477,824	375,715,249,098
기타금융채권	33,673,200,000	24,422,080

기타비유동금융자산	2,356,790,810	1,924,614,156
유형자산	241,162,304,896	245,168,926,698
무형자산	15,038,204,426	15,606,594,009
종속기업 및 관계기업투자주식	79,896,148,388	79,896,148,388
이연법인세자산	31,167,829,304	33,094,543,767
자산총계	527,864,395,694	518,921,419,361
부채		
유동부채	60,482,263,093	62,178,737,123
단기매입채무	21,910,333,396	22,646,526,960
기타금융부채	8,091,311,386	9,071,162,529
기타유동부채	1,065,147,715	995,670,456
차입금	29,415,470,596	29,465,377,178
비유동부채	251,081,120,842	249,756,742,714
차입금	204,504,476,124	203,324,945,415
순확정급여부채	11,279,799,812	11,316,270,619
지급보증부채	35,296,844,906	35,115,526,680
부채총계	311,563,383,935	311,935,479,837
자본		
자본금	70,818,115,500	70,795,603,500
주식발행초과금	336,154,339,018	336,062,552,210
기타자본항목	14,876,857,914	14,871,322,640
기타포괄손익누계액	0	(129,000,958)
이익잉여금(결손금)	(205,548,300,673)	(214,614,537,868)
자본총계	216,301,011,759	206,985,939,524
자본과부채총계	527,864,395,694	518,921,419,361

포괄손익계산서

제 21 기 반기 2018.01.01 부터 2018.06.30 까지

제 20 기 반기 2017.01.01 부터 2017.06.30 까지

(단위 : 원)

	제 21 기 반기		제 20 기 반기	
	3개월	누적	3개월	누적
수익(매출액)	70,152,837,287	138,460,504,171	66,880,332,822	143,327,059,147
매출원가	63,235,943,822	124,733,334,848	60,580,039,836	129,956,830,979
매출총이익	6,916,893,465	13,727,169,323	6,300,292,986	13,370,228,168
판매비와관리비	1,727,949,926	3,520,702,349	1,914,452,599	3,947,662,085
영업이익(손실)	5,188,943,539	10,206,466,974	4,385,840,387	9,422,566,083
기타수익	2,654,095,805	5,711,542,873	982,430,286	1,476,956,571
기타비용	604,490,133	1,216,575,900	220,241,963	2,170,915,786
금융수익	725,961,414	1,085,241,310	273,705,810	507,489,864

금융비용	2,357,521,209	4,704,970,820	2,387,456,136	4,790,442,485
법인세비용차감전순이익(손실)	5,606,989,416	11,081,704,437	3,034,278,384	4,445,654,247
법인세비용	835,816,491	1,886,466,284	537,077,347	943,344,946
당기순이익(손실)	4,771,172,925	9,195,238,153	2,497,201,037	3,502,309,301
기타포괄손익			(24,790)	(64,829)
당기손익으로 재분류될 수 있는 항목(세후기타포괄손익)			(24,790)	(64,829)
매도가능금융자산평가손익			(24,790)	(64,829)
총포괄손익	4,771,172,925	9,195,238,153	2,497,176,247	3,502,244,472
주당이익				
기본주당이익(손실) (단위 : 원)	34	66	17	24
희석주당이익(손실) (단위 : 원)	34	65	17	24

자본변동표

제 21 기 반기 2018.01.01 부터 2018.06.30 까지

제 20 기 반기 2017.01.01 부터 2017.06.30 까지

(단위 : 원)

		자본				
		자본금	주식발행초과금	기타자본항목	기타포괄손익누계 액	이익잉여금(결손금))
2017.01.01 (기초자본)		69,940,137,000	332,765,624,667	15,090,981,451	(148,057,578)	(221,881,833,863)
회계정책변경효과						
당기순이익(손실)						3,502,309,301
기타포괄손익-공정가치 측정 금융자산 평가손익 적립금					(64,829)	
지배력을 상실하지 않는 종속기업에 대한 소유지분의 변동에 따른 증가(감소)/비지배지 분의 변동	전환권의 행사					
	주식매수선택권					
2017.06.30 (기말자본)		69,940,137,000	332,765,624,667	15,090,981,451	(148,122,407)	(218,379,524,562)
2018.01.01 (기초자본)		70,795,603,500	336,062,552,210	14,871,322,640	(129,000,958)	(214,614,537,868)
회계정책변경효과					129,000,958	(129,000,958)
당기순이익(손실)						9,195,238,153
기타포괄손익-공정가치 측정 금융자산 평가손익 적립금						
지배력을 상실하지 않는 종속기업에 대한 소유지분의 변동에 따른 증가(감소)/비지배지 분의 변동	전환권의 행사	22,512,000	91,786,808	(8,075,133)		
	주식매수선택권			13,610,407		
2018.06.30 (기말자본)		70,818,115,500	336,154,339,018	14,876,857,914		(205,548,300,673)

현금흐름표

제 21 기 반기 2018.01.01 부터 2018.06.30 까지

제 20 기 반기 2017.01.01 부터 2017.06.30 까지

(단위 : 원)

	제 21 기 반기	제 20 기 반기
영업활동현금흐름	54,484,445,128	12,658,812,105
영업으로부터 창출된 현금흐름	57,170,089,801	15,625,842,315

이자지급(영업)	(3,378,511,388)	(3,399,287,099)
이자수취(영업)	615,815,445	355,392,839
법인세납부(환급)	77,051,270	76,864,050
투자활동현금흐름	(75,058,354,722)	(21,342,919,439)
유형자산의 취득	(12,862,265,818)	(11,327,937,169)
유형자산의 처분	4,838,299,412	1,578,900,770
무형자산의 취득	(661,388,316)	(190,151,501)
무형자산의 처분	258,000,000	
기타금융채권의 증가	(32,025,000,000)	
기타금융채권의 감소		3,795,668,461
기타금융자산의 처분	93,114,000,000	8,230,600,000
기타금융자산의 취득	(127,720,000,000)	(23,430,000,000)
재무활동현금흐름	(251,696)	
전환권의 행사	(251,696)	
현금및현금성자산의순증가(감소)	(20,574,161,290)	(8,684,107,334)
기초현금및현금성자산	31,106,167,810	59,963,257,571
기말현금및현금성자산	10,532,006,520	51,279,150,237

5. 재무제표 주석

1. 일반 사항 :

주식회사 에스에프에이반도체(이하 '회사')는 반도체 조립·검사 전문회사로서 1998년 6월 30일에 설립되어 메모리 및 비메모리의 제품 중 MCP, FBGA, TSOP Package류를 특화하여 주로 삼성전자주식회사 등에 생산·판매하고 있는 제조기업입니다. 회사는 주식을 2001년 4월 27일자로 한국거래소가 개설하는 코스닥시장에 상장하였습니다.

당반기말 현재 회사의 납입자본금은 70,818백만원이며, 회사의 주요 주주의 구성은 다음과 같습니다.

주주명	2018.6.30		2017.12.31	
	주식수(주)	지분율(%)	주식수(주)	지분율(%)
(주)에스에프에이	67,032,487	47.50	67,032,487	47.51
(주)한국문화진흥	7,703,078	5.46	7,703,078	5.46
자기주식	725,304	0.51	725,304	0.51
기타소액투자자 및 기관	65,660,762	46.53	65,615,738	46.52
합 계	141,121,631	100.00	141,076,607	100.00

상기 주식수에는 이익소각된 보통주 514,600주가 제외되어 있습니다.

2. 중요한 회계정책 :

2.1 재무제표 작성기준

회사의 2018년 6월 30일로 종료하는 6개월 보고기간에 대한 반기재무제표는 기업회계기준서 제1034호 "중간재무보고"에 따라 작성되었습니다. 이 반기재무제표는 보고기간말인 2018년 6월 30일 현재 유효하거나 조기 도입한 한국채택국제회계기준에 따라 작성되었습니다.

(1) 회사가 채택한 제·개정 기준서

회사는 2018년 1월 1일로 개시하는 회계기간부터 다음의 개정 기준서를 신규로 적용하였으며, 이로 인하여 재무제표에 미치는 유의적인 영향은 없습니다.

- 기준서 제1028호 '관계기업과 공동기업에 대한 투자' 개정

벤처캐피탈 투자기구, 뮤추얼펀드 등이 보유하는 관계기업이나 공동기업에 대한 투자지분을 지분법이 아닌 공정가치로 평가할 경우, 각각의 지분별로 선택 적용할 수 있음을 명확히 하였습니다. 벤처캐피탈 투자기구 등에 해당하지 않아 상기 면제규정을 적용하지 않으므로, 해당 개정이 재무제표에 미치는 중요한 영향은 없습니다.

- 기준서 제1102호 '주식기준보상' 개정

현금결제형에서 주식결제형으로 분류변경 시 조건변경 회계처리와 현금결제형 주식기준보상거래의 공정가치 측정방법이 주식결제형 주식기준보상거래와 동일함을 명확히 하였습니다. 동 개정으로 인해 재무제표에 중요한 영향은 없습니다.

- 해석서 제2122호 '외화 거래와 선지급·선수취 대가' 제정

제정된 해석서에 따르면, 관련 자산, 비용, 수익(또는 그 일부)의 최초 인식에 적용할 환율을 결정하기 위한 거래일은 대가를 선지급하거나 선수취하여 비화폐성자산이나 비화폐성부채를 최초로 인식하는 날입니다. 해당 해석서의 제정이 재무제표에 미치는 중요한 영향은 없습니다.

- 기준서 제1109호 '금융상품'

회사는 2018년 1월 1일을 최초적용일로 하여 기준서 제1109호 '금융상품'을 적용하였습니다. 기준서 제1109호의 경과규정에 따라 비교표시된 재무제표는 재작성되지 않았으며, 종전 장부가액과 최종적용일의 장부금액의 차이는 2018년 1월 1일에 이익잉여금으로 인식하였습니다. 동 기준서의 적용으로 인한 영향의 상세 정보는 주석 17에서 설명하고 있습니다.

- 기준서 제1115호 '고객과의 계약에서 생기는 수익'

회사는 기준서 제1115호 '고객과의 계약에서 생기는 수익'을 적용하였습니다. 동 기준서의 적용으로 인해 재무제표에 중요한 영향은 없습니다.

(2) 회사가 적용하지 않은 제·개정 기준서 및 해석서

회사는 제정 또는 공표됐으나 2018년 1월 1일 이후 시작하는 회계연도에 시행일이 도래하지 않았고, 조기 적용하지 않은 제·개정 기준서 및 해석서는 다음과 같습니다.

- 기준서 제1116호 '리스'

2017년 5월 22일 제정된 기업회계기준서 제1116호 '리스'는 2019년 1월 1일 이후 최초로 시작되는 회계연도부터 적용하되 조기 적용할 수도 있습니다. 동 기준서는 현행 기업회계기준서 제1017호 '리스'를 대체할 예정입니다. 회사는 기업회계기준서 제1116호를 2019년 1월 1일 이후 시작되는 회계연도부터 적용할 예정입니다.

새로운 기준서는 단일 리스이용자 모형을 도입하여 리스기간이 12개월을 초과하고 기초자산이 소액이 아닌 모든 리스에 대하여 리스이용자가 자산과 부채를 인식하도록 요구합니다. 리스이용자는 사용권자산과 리스료 지급의무를 나타내는 리스부채를 인식해야 합니다.

회사는 기업회계기준서 제1116호의 최초 적용에 따른 재무적 영향을 평가하기 위하여 2018년 6월 30일 현재 상황 및 입수 가능한 정보에 기초하여 2018년 재무제표에 미치는 영향을 분석 중에 있으나, 회사가 이러한 분석을 완료하기 전까지는 재무적 영향에 대한 합리적 추정치를 제공하는 것이 실무상 어렵습니다.

2.2 회계정책

요약반기재무제표의 작성에 적용된 유의적 회계정책과 계산방법은 주석 2.1(1)에서 설명하는 제·개정 기준서의 적용으로 인한 변경 및 아래 문단에서 설명하는 사항을 제외하고는 전기 재무제표 작성에 적용된 회계정책이나 계산방법과 동일합니다.

2.2.1 법인세비용

중간기간의 법인세비용은 전체 회계연도에 대해서 예상되는 최선의 가중평균연간법인세율, 즉 추정평균연간유효법인세율을 중간기간의 세전이익에 적용하여 계산합니다.

2.2.2 금융자산

(1) 분류

2018년 1월 1일부터 회사는 다음의 측정 범주로 금융자산을 분류합니다.

- 공정가치 측정 금융자산 (기타포괄손익 또는 당기손익에 공정가치 변동 인식)
- 상각후원가 측정 금융자산

금융자산은 금융자산의 관리를 위한 사업모형과 금융자산의 계약상 현금흐름 특성에 근거하여 분류합니다.

공정가치로 측정하는 금융자산의 손익은 당기손익 또는 기타포괄손익으로 인식합니다. 채무상품에 대한 투자는 해당 자산을 보유하는 사업모형에 따라 당기손익 또는 기타포괄손익으로 인식합니다. 회사는 금융자산을 관리하는 사업모형을 변경하는 경우에만 채무상품을 재분류합니다.

단기매매항목이 아닌 지분상품에 대한 투자는 최초 인식시점에 후속적인 공정가치 변동을 기타포괄손익으로 표시할 것을 지정하는 취소불가능한 선택을 할 수 있습니다. 지정되지 않은 지분상품에 대한 투자의 공정가치 변동은 당기손익으로 인식합니다.

(2) 측정

회사는 최초 인식시점에 금융자산을 공정가치로 측정하며, 당기손익-공정가치 측정 금융자산이 아닌 경우에 해당 금융자산의 취득이나 해당 금융부채의 발행과 직접 관련되는 거래원가는 공정가치에 가산합니다. 당기손익-공정가치 측정 금융자산의 거래원가는 당기손익으로 비용처리합니다.

내재파생상품을 포함하는 복합계약은 계약상 현금흐름이 원금과 이자로만 구성되어 있는지를 결정할 때 해당 복합계약 전체를 고려합니다.

① 채무상품

금융자산의 후속적인 측정은 금융자산의 계약상 현금흐름 특성과 그 금융자산을 관리하는 사업모형에 근거합니다. 회사는 채무상품을 다음의 세 범주로 분류합니다.

(가) 상각후원가

계약상 현금흐름을 수취하기 위해 보유하는 것이 목적인 사업모형 하에서 금융자산을 보유하고, 계약상 현금흐름이 원리금만으로 구성되어 있는 자산은 상각후원가로 측정합니다. 상각후원가로 측정하는 금융자산으로서 위험회피관계의 적용 대상이 아닌 금융자산의 손익은 해당 금융자산을 제거하거나 손상할 때 당기손익으로 인식합니다. 유효이자율법에 따라 인식하는 금융자산의 이자수익은 '금융수익'에 포함됩니다.

(나) 기타포괄손익-공정가치 측정 금융자산

계약상 현금흐름의 수취와 금융자산의 매도 둘 다를 통해 목적을 이루는 사업모형 하에서 금융자산을 보유하고, 계약상 현금흐름이 원리금만으로 구성되어 있는 금융자산은 기타포괄손익-공정가치로 측정합니다. 손상차손(환입)과 이자수익 및 외환손익을 제외하고는, 기타포괄손익-공정가치로 측정하는 금융자산의 손익은 기타포괄손익으로 인식합니다. 금융자산을 제거할 때에는 인식한 기타포괄손익누계액을 자본에서 당기손익으로 재분류합니다. 유효이자율법에 따라 인식하는 금융자산의 이자수익은 '금융수익'에 포함됩니다. 외환손익은 '기타수익 또는 기타비용'으로 표시하고 손상차손은 '기타 비용'으로 표시합니다.

(다) 당기손익-공정가치 측정 금융자산

상각후원가 측정이나 기타포괄손익-공정가치 측정 금융자산이 아닌 채무상품은 당기손익-공정가치로 측정됩니다. 위험회피관계가 적용되지 않는 당기손익-공정가치 측정 채무상품의 손익은 당기손익으로 인식하고 발생한 기간에 손익계산서에 '기타수익 또는 기타비용'으로 표시합니다.

② 지분상품

회사는 모든 지분상품에 대한 투자를 후속적으로 공정가치로 측정합니다. 공정가치 변동을 기타포괄손익으로 표시할 것을 선택한 지분상품에 대해 기타포괄손익으로 인식한 금액은 해당 지분상품을 제거할 때에도 당기손익으로 재분류하지 않습니다. 이러한 지분상품에 대한 배당수익은 회사가 배당을 받을 권리가 확정된 때 '금융수익'으로 당기손익으로 인식합니다.

당기손익-공정가치로 측정하는 금융자산의 공정가치 변동은 손익계산서에 '기타수익 또는 기타비용'으로 표시합니다. 기타포괄손익-공정가치로 측정하는 지분상품에 대한 손상차손(환입)은 별도로 구분하여 인식하지 않습니다.

(3) 손상

회사는 미래전망정보에 근거하여 상각후원가로 측정하거나 기타포괄손익-공정가치로 측정하는 채무상품에 대한 기대신용손실을 평가합니다. 손상 방식은 신용위험의 유의적인 증가 여부에 따라 결정됩니다. 단, 매출채권에 대해 회사는 채권의 최초 인식시점부터 전체기간 기대신용손실을 인식하는 간편법을 적용합니다.

2.2.3 수익인식

회사는 2018년 1월 1일부터 기준서 제1115호 '고객과의 계약에서 생기는 수익'을 적용하였습니다.

(1) 수행의무의 식별

회사는 반도체 조립 및 검사가 주된 사업입니다. 기업회계기준서 제1115호에 따라 고객과의 계약에서 재화의 공급 등으로 구별되는 수행의무를 식별합니다.

(2) 변동대가

회사는 받을 권리를 갖게 될 대가를 더 잘 예측할 것으로 예상하는 기댓값 방법을 사용하여 변동 대가를 추정하고, 반품기한이 경과할 때 이미 인식한 누적 수익금액 중 유의적인 부분을 되돌리지 않을 가능성이 매우 높은 금액까지만 변동대가를 거래가격에 포함하여 수익을 인식합니다. 기업이 받았거나 받을 대가 중에서 권리를 갖게 될 것으로 예상하지 않는 금액은 환불부채로 계상합니다.

(3) 거래가격의 배분

회사는 하나의 계약에서 식별된 여러 수행의무에 상대적 개별 판매가격을 기초로 거래가격을 배분합니다. 각 수행의무의 개별 판매가격을 추정하기 위하여 '시장평가 조정 접근법'을 사용하며, 예외적으로 일부 거래에 대해서는 예상원가를 예측하고 적절한 이윤을 더하는 '예상원가 이윤 가산 접근법'을 사용할 예정입니다.

(4) 반품

회사는 고객에게 환불할 것으로 예상되는 총액을 계약부채(환불부채)로 인식하고 수익을 조

정하며, 고객이 반품 권리를 행사할 때 고객으로부터 제품을 회수할 권리를 가지므로 그 자산을 인식하고 해당 금액만큼 매출원가를 조정합니다. 제품을 회수할 권리는 제품의 과거장부금액에서 제품을 회수하는데 드는 원가를 차감하여 측정합니다.

2.3 종속기업, 관계기업 및 공동기업

회사의 재무제표는 기업회계기준서 제1027호 '별도재무제표'에 따른 별도재무제표입니다. 종속기업 및 관계기업 투자는 직접적인 지분투자에 근거하여 원가로 측정하고 있습니다. 또한, 종속기업 및 관계기업으로부터 수취하는 배당금은 배당에 대한 권리가 확정되는 시점에 당기손익으로 인식하고 있습니다.

3. 중요한 회계추정 및 가정 :

회사는 미래에 대하여 추정 및 가정을 하고 있습니다. 추정 및 가정은 지속적으로 평가되며, 과거 경험과 현재의 상황에서 합리적으로 예측가능한 미래의 사건과 같은 다른 요소들을 고려하여 이루어집니다. 이러한 회계추정은 실제 결과와 다를 수도 있습니다.

요약반기재무제표 작성시 사용된 중요한 회계추정 및 가정은 법인세비용을 결정하는데 사용된 추정의 방법을 제외하고는 전기 재무제표의 작성시 적용된 회계추정 및 가정과 동일합니다.

4. 공정가치 :

당반기 중 회사의 금융자산과 금융부채의 공정가치에 영향을 미치는 사업환경및 경제적인 환경의 유의적인 변동은 없습니다.

가. 금융상품 종류별 공정가치

회사의 금융상품 중 대여금 및 수취채권과 상각후원가로 측정하는 금융부채는 장부금액과 공정가치의 차이가 유의적이지 않으며, 기타금융자산은 장부금액과 공정가치가 일치합니다.

나. 공정가치 서열체계

공정가치로 측정되거나 공정가치가 공시되는 금융상품을 공정가치 서열체계에 따라 구분하며 정의된 수준들은 다음과 같습니다.

- 동일한 자산이나 부채에 대한 활성시장의(조정되지 않은) 공시가격(수준 1)
- 직접적으로(예: 가격) 또는 간접적으로(예: 가격에서 도출되어) 관측가능한, 자산이나 부채에 대한 투입변수. 단 수준 1에 포함된 공시가격은 제외함(수준 2)
- 관측가능한 시장자료에 기초하지 않은, 자산이나 부채에 대한 투입변수 (관측가능하지 않은 투입변수)(수준 3)

공정가치로 측정되는 금융상품의 공정가치 서열체계 구분은 다음과 같습니다.

(1) 2018년 6월 30일 현재 공정가치로 측정된 금융자산과 금융부채 현황

(단위: 천원)

구 분	2018.6.30			
	수준 1	수준 2	수준 3	합계
반복적인 공정가치 측정치				
당기손익-공정가치측정 금융자산	-	-	1,096,791	1,096,791

(2) 2017년 12월 31일 현재 공정가치로 측정된 금융자산과 금융부채 현황

(단위: 천원)

구 분	2017.12.31			
	수준 1	수준 2	수준 3	합계
반복적인 공정가치 측정치				
매도가능금융자산	-	-	784,614	784,614

다. 반복적인 공정가치 측정치의 서열체계 수준 간 이동

(1) 반복적인 측정치의 수준 1과 수준 2간의 이동 내역은 없습니다.

(2) 당기 중 반복적인 측정치의 수준 3의 변동 내역은 다음과 같습니다.

(단위: 천원)

구 분	당기손익-공정가치측정 금융자산 (전기는 매도가능금융자산)
기초자산	784,614
감소	(124,000)
총 손익	
당기손익 인식액	436,177
기말자산	1,096,791

라. 가치평가기법 및 투입변수

회사는 공정가치 서열체계에서 수준 3으로 분류되는 반복적인 공정가치 측정치, 비반복적인 공정가치 측정치에 대해 다음의 가치평가기법과 투입변수를 사용하고 있습니다.

(1) 수준 3

(단위: 천원)

당반기말	공정가치	수준	가치평가기법	투입변수
당기손익-공정가치측정 금융자산				
채무상품	1,096,791	3	순자산가치평가법	해당사항없음

(단위: 천원)

전기말	공정가치	수준	가치평가기법	투입변수
매도가능금융자산				
지분증권	784,614	3	순자산가치평가법	해당사항없음

마. 수준 3으로 분류된 공정가치 측정치의 가치평가과정

회사의 재무부서는 재무보고 목적의 공정가치 측정을 담당하고 있으며 이러한 공정가치 측정치는 수준 3으로 분류되는 공정가치 측정치를 포함하고 있습니다. 회사의 재무부서는 공정가치 측정내역에 대하여 회사의 경영진에게 보고하며 매 반기 보고일정에 맞추어 공정가치 평가과정 및 그 결과에 대해 경영진과 협의합니다.

바. 수준3으로 분류된 반복적인 공정가치 측정치의 민감도 분석

금융상품의 민감도 분석은 통계적 기법을 이용한 관측 불가능한 투입변수의 변동에 따른 금융상품의 가치 변동에 기초하여 유리한 변동과 불리한 변동으로 구분하여 이루어집니다. 그리고 공정가치가 두 개 이상의 투입변수에 영향을 받는 경우에는 가장 유리하거나 또는 가

장 불리한 금액을 바탕으로 산출됩니다. 민감도 분석대상으로 수준 3으로 분류되는 금융상품은 공정가치 변동이 기타포괄손익으로 인식되는 지분증권이 있습니다.

5. 영업부문 정보 :

가. 회사는 한국채택국제회계기준 제1108호(영업부문)에 따라 부문에 대한 자원배분의 의사결정과 보고부문의 성과평가를 위하여 최고경영의사결정자가 정기적으로 검토하는 당사 실체 내 단위에 대한 내부보고를 기초로 영업부문을 채택하였습니다. 당사의 보고부문은 단일 영업부문입니다.

나. 당반기와 전반기 중 회사 매출액의 10% 이상을 차지하는 주요 외부고객과 관련된 정보는 다음과 같습니다.

(단위: 천원)

회사명	매출 등		매입 등		채권 등		채무 등	
	당반기	전반기	당반기	전반기	당반기말	전기말	당반기말	전기말
삼성전자(주)	39,128,688	43,495,312	5,380	996,613	3,542,129	5,440,308	-	1,760

6. 유형자산 :

(1) 당반기의 유형자산의 변동내역은 다음과 같습니다.

(단위: 천원)

구 분	당반기	전반기
기초 순장부금액	245,168,927	258,792,724
취득	12,872,598	10,420,552
처분	(2,522,393)	(1,486,600)
감가상각비	(14,356,827)	(14,706,748)
보고기간말 장부금액	241,162,305	253,019,928
취득원가	462,987,963	471,700,235
감가상각누계액	(221,825,658)	(218,680,307)
보고기간말 장부금액	241,162,305	253,019,928

(2) 회사의 유형자산 중 토지, 건물, 기타의 유형자산의 일부는 회사의 차입금에 대한담보로 제공되어 있습니다(주석 9과 15 참조).

7. 무형자산 :

당반기와 전반기의 무형자산의 변동내역은 다음과 같습니다.

(단위: 천원)

구 분	당반기	전반기
기초 순장부금액	15,606,594	21,770,494
취득	757,518	167,125
처분	(258,000)	-
상각비	(1,067,908)	(1,258,002)
보고기간말 장부금액	15,038,204	20,679,617
취득원가	26,786,912	30,069,496
감가상각누계액	(11,748,708)	(9,389,879)
보고기간말 장부금액	15,038,204	20,679,617

8. 종속기업, 관계기업 :

(1) 2018년 6월 30일과 2017년 12월 31일 현재 종속기업, 관계기업 투자현황은 다음과 같습니다.

(단위: 천원)

구 분	종 목	소재국 가	2018.6.30		2017.12.31	
			지분율(%)	장부금액	지분율(%)	장부금액
종속기업	SFA SEMICON(suzhou) Co.,Ltd	중국	93.05	32,644,927	93.05	32,644,927
	SFA SEMICON Philippines Corp.	필리핀	85.00	47,251,221	85.00	47,251,221
	소 계			79,896,148		79,896,148
관계기업	BK Suzhou Limited	중국	31.96	-	31.96	-
	Info Space Limited	중국	23.59	-	23.59	-
	소 계			-		-
합 계				79,896,148		79,896,148

(2) 당반기와 전반기의 종속기업 및 관계기업투자주식의 변동내역은 다음과 같습니다.

(단위: 천원)

구 분	당반기	전반기
기초금액	79,896,148	79,896,148
취 득	-	-
보고기간말 금액	79,896,148	79,896,148

9. 차입금 :

(1) 2018년 6월 30일과 2017년 12월 31일 현재 차입금의 내역은 다음과 같습니다.

(단위: 천원)

구 분	2018.6.30	2017.12.31
유동		
신주인수권부사채	27,634,068	27,614,442
전환사채	1,781,403	1,850,935
소 계	29,415,471	29,465,377
비유동		
은행차입금	175,011,265	174,013,315
사채	18,282,482	18,188,566
전환사채	11,210,729	11,123,064
소 계	204,504,476	203,324,945
총차입금	233,919,947	232,790,322

(2) 2018년 6월 30일과 2017년 12월 31일 현재 은행차입금의 상세내역은 다음과 같습니다.

(단위: 천원)

차입처	최장만기일	연이자율(%) 2018.6.30	2018.6.30	2017.12.31
국민은행	2020-09-09	2.50	5,744,000	5,744,000
농협은행	2022-04-10	2.50	24,126,200	24,015,800
산업은행	2020-09-09	2.50	92,531,000	92,531,000
수출입은행	2020-09-09	2.50	24,664,000	24,664,000
신한은행	2020-09-09	2.50	7,662,351	7,662,351
수협은행	2020-09-09	2.50	5,063,378	5,063,378
기업은행	2020-09-09	2.50	2,788,884	2,788,884
우리은행	2020-09-09	2.50	6,176,691	6,176,691
KEB하나은행	2020-09-09	2.50	10,702,261	10,702,260
합 계			179,458,765	179,348,364
차감 : 현재가치할인차금			(4,447,500)	(5,335,049)
비유동 은행차입금			175,011,265	174,013,315

은행차입금에 대해서는 회사의 토지와 건물이 담보로 설정되어 있습니다(주석 15 참조).

(3) 2018년 6월 30일과 2017년 12월 31일 현재 사채의 상세내역은 다음과 같습니다.

(단위: 천원)

차입처	최장 만기일	연이자율(%) 2018.6.30	2018.6.30	2017.12.31
제21회 사채(P-CBO)	2020-09-09	2.50	4,724,000	4,724,000
제22회 사채(P-CBO)	2020-09-09	2.50	8,770,000	8,770,000
제23회 사채(P-CBO)	2020-09-09	2.50	5,260,000	5,260,000
합 계			18,754,000	18,754,000
차감 : 사채할인발행차금			(471,518)	(565,434)
비유동 사채			18,282,482	18,188,566

(4) 2018년 6월 30일과 2017년 12월 31일 현재 신주인수권부사채의 상세내역은 다음과 같습니다.

가. 신주인수권부사채의 내역

(단위: 천원)

구 분	최장 만기일	표면이자율(%) 2018.6.30	2018.6.30	2017.12.31
제27회 신주인수권부사채	2045.09.10	4.60	27,634,068	27,614,442
액면가액			30,000,000	30,000,000
신주인수권조정 및 사채할인발행차금			(2,365,932)	(2,385,558)
합 계			27,634,068	27,614,442

나. 신주인수권부사채의 상세내역

구 분	제27회 신주인수권부사채
이자지급방법	표면이자는 연 4.6%
원금상환방법	만기일시상환
행사가액	2,205원
행사에 따라 발행할 주식의 종류	기명식 보통주식 13,605,442주 (액면가액 500원)
행사기간	발행일로부터 1년이 경과한 날 이후부터 만기일 1개월전까지
조기상환청구권	2016년 3월 10일부터 사채만기일 전일까지 매 이자지급기일에 만기 전 조기상환청구가 가능함.
행사 가격조정	<p>인수인이 신주인수권을 행사하기 전에 발행회사가 그 당시 행사가액과 시가 중 높은가격을 하회하는 발행가액으로 유무상증자, 주식배당 및 준비금의 자본전입 등을 함으로써 주식을 발행하거나 또는 시가를 하회하는 최초의 행사가액으로 주식관련사채, 기타의 방법으로 주식을 발행하는 경우 행사가액을 조정함.</p> <p>합병, 자본의 감소, 주식분할 및 병합 등에 의하여 행사가격의 조정이 필요한 경우, 당해 합병 또는 자본의 감소 직전에 전액 행사되어 주식으로 발행되었더라면 사채권자가 가질 수 있었던 주식수에 따른 가치에 상응하도록 행사가액을 조정함.</p> <p>감자 및 주식 병합 등 주식가치 상승사유가 발생하는 경우 감자 및 주식병합 등으로 인한 조정비율만큼 상향하여 반영하는 조건으로 행사가액을 조정함. 상기 행사가액 조정과는 별도로, 발행회사 기명식 보통주식의 주가가 하락할 경우 본 사채의 발행일로부터 3개월이 되는 날 및 그 이후 매 3개월마다 행사가액을 조정함. 단, 새로운 행사가격은 발행 당시 행사가격의 70% 이상이어야 함. 조정된 행사가격이 주식의 액면가 이하일 경우에는 액면가를 행사가격으로 함.</p>

신주인수권부사채 부채요소(상환보장수익률 포함)의 공정가치는 동일한 조건의 전환권이 없는 사채의 시장이자율을 적용하여 계산되었습니다. 발행가액에서 부채요소를차감한 잔여가치는 신주인수권의 가치에 해당하며, 발행시 세효과를 차감후 금액인 874백만원을 자본(기타자본항목)으로 계상하고 있습니다.

(5) 2018년 6월 30일과 2017년 12월 31일 현재 전환사채의 상세내역은 다음과 같습니다.

가. 전환사채의 내역

(단위: 천원)

구 분	최장만기일	표면이자율(%) 2018.6.30	2018.6.30	2017.12.31
제24회 전환사채 (협약채권)	2020.9.9	1.5	3,076,315	3,056,311
제24회 전환사채 (비협약채권)	2019.7.28	1.5	1,781,402	1,850,935
제25회 전환사채	2020.9.9	1.5	8,134,414	8,066,754
액면가액			12,600,000	12,700,000
사채상환할증금			885,662	902,574
전환권조정 및 사채할인발행차금			(493,531)	(628,574)
합 계			12,992,131	12,974,000

나. 전환사채의 상세내역

구 분	제24회 전환사채
이자지급방법	표면이자 연 1.5%, 만기보장이자 연 5.0%
원금상환방법	만기일시상환
전환가액	2,221원
행사(전환)에 따라 발행할 주식의 종류	기명식 보통주식 2,071,139주 (액면가액 500원)
행사(전환청구)기간	발행일로부터 1년이 경과한 날 이후부터 만기일 1개월전까지
조기상환권	사채의 발행일로부터 2년이 되는 2016년 7월 28일 및 매 6개월에 해당되는 해당일에 만기 전 조기상환이 가능함.
행사(전환) 가격조정	<p>본 사채권을 소유한 자가 전환청구를 하기 전에 발행회사가 시가를 하회하는 발행가액으로 유상증자, 주식배당 및 준비금의 자본전입등을 함으로써 주식을 발행하거나 또는 시가를 하회하는 전환가액 또는 행사가액으로 전환사채 또는 신주인수권부사채를 발행하는 경우, 전환가액을 조정함.</p> <p>합병, 자본의 감소, 주식분할 및 병합 등에 의하여 전환가격의 조정이 필요한 경우, 당해 합병 또는 자본의 감소 직전에 전액 전환되어 주식으로 발행되었더라면 전환사채권자가 가질 수 있었던 주식수에 따른 가치에 상응하도록 전환가액을 조정함.</p> <p>감자 및 주식 병합 등 주식가치 상승사유가 발생하는 경우 감자 및 주식 병합 등으로 인한 조정비율만큼 상향하여 반영하는 조건으로 전환가액을 조정함.</p> <p>상기 전환가액 조정과는 별도로, 발행회사 기명식 보통주식의 주가가 하락할 경우 본사채의 발행일로부터 3개월이 되는 날 및 그 이후 매 3개월마다 전환가액을 조정함. 단, 새로운 전환가격은 발행 당시 전환가격의 70% 이상이어야 함. 조정된 전환가격이 주식의 액면가 이하일 경우에는 액면가를 전환가격으로 함.</p>

구 분	제25회 전환사채
이자지급방법	표면이자 연 1.5%, 만기보장이자 연 4.0%임.
원금상환방법	만기일시상환
전환가액	2,358원(*)
행사(전환)에 따라 발행할 주식의 종류	기명식 보통주식 3,392,705주 (액면가액 500원)
행사(전환청구)기간	발행일로부터 1년이 경과한 날 이후부터 만기일 1개월전까지
행사(전환) 가격조정	<p>본 사채권을 소유한 자가 전환청구를 하기 전에 발행회사가 시가를 하회하는 발행가액으로 유상증자, 주식배당 및 준비금의 자본전입등을 함으로써 주식을 발행하거나 또는 시가를 하회하는 전환가액 또는 행사가액으로 전환사채 또는 신주인수권부사채를 발행하는 경우, 전환가액을 조정함.</p> <p>합병, 자본의 감소, 주식분할 및 병합 등에 의하여 전환가격의 조정이 필요한 경우, 당해 합병 또는 자본의 감소 직전에 전액 전환되어주식으로 발행되었더라면 전환사채권자가 가질 수 있었던 주식수에 따른 가치에 상응하도록 전환가액을 조정함.</p> <p>감자 및 주식 병합 등 주식가치 상승사유가 발생하는 경우 감자 및 주식병합 등으로 인한 조정비율만큼 상향하여 반영하는 조건으로 전환가액을 조정함.</p> <p>상기 전환가액 조정과는 별도로, 발행회사 기명식 보통주식의 주가가 하락할 경우 본사채의 발행일로부터 3개월이 되는 날 및 그 이후 매 3개월마다 전환가액을 조정함. 단, 새로운 전환가격은 발행 당시 전환가격의 70% 이상이어야 함. 조정된 전환가격이 주식의 액면가 이하일 경우에는 액면가를 전환가격으로 함.</p>

(*) 2018년 7월 6일자로 전환가액은 2,094원으로 조정되었습니다.

전환사채의 부채요소(상환보장수익률 포함)의 공정가치는 동일한 조건의 전환권이 없는 사채의 시장이자율을 적용하여 계산되었습니다. 발행가액에서 부채요소를차감한 잔여가치는 전환권의 가치에 해당하며, 발행시 세효과를 차감후 금액인 652백만원을 자본(기타자본항목)에 계상되어 있습니다.

10. 순확정급여부채 :

(1) 2018년 6월 30일과 2017년 12월 31일 현재 재무상태표에 인식된 퇴직급여부채의 산정 내역은 다음과 같습니다.

(단위: 천원)

구 분	2018.6.30	2017.12.31
확정급여채무의 현재가치	13,098,945	12,735,892
사외적립자산의 공정가치	(1,819,145)	(1,419,621)
재무상태표상 부채	11,279,800	11,316,271

(2) 당반기와 전반기 중 손익계산서에 반영된 금액은 다음과 같습니다.

(단위: 천원)

구 분	당반기	전반기
당기근무원가	1,148,172	1,275,195
순이자원가	147,125	147,973
종업원 급여에 포함된 총 비용	1,295,297	1,423,168

총 비용 중 1,081,969천원(전반기: 1,203,054천원)은 매출원가에 포함되었으며, 187,343천원(전반기: 194,409원)은 판매비와관리비, 25,985천원(전반기: 25,705천원)은 경상연구개발비에 포함되었습니다.

11. 신종자본증권

회사는 2015년에 권면총액 29,733백만원의 신종자본증권을 발행하였습니다. 발행자의 조기상환청구권이 부여된 동 신종자본증권의 이자율은 6.9%이며 만기는 2045년 9월 10일입니다. 상기 신종자본증권은 실질적으로 계약상의 지급의무를 부담하지않음에 따라 회사는 해당 신종자본증권을 자본으로 분류하였습니다. 이에 따라 직접발행비용을 차감한 29,728백만원을 기타자본항목으로 계상하였습니다.

전기 중 신종자본증권 8,425,720주가(전환액 : 19,000백만원)가 전환청구되었으며, 당반기 말 현재 회사가 발행한 신종자본증권 내역은 다음과 같습니다.

구 분	제28회 기명식 사모전환사채
이자지급방법	표면이자는 연 6.9%
원금상환방법	만기일시상환
전환가액	2,205원
행사(전환)에 따라 발행할 주식의 종류	기명식 보통주식 4,867,574주 (액면가액 500원)
행사(전환청구)기간	발행일로부터 1년이 경과한 날 이후부터 만기일 1개월전까지
행사(전환) 가격조정	<p>인수인이 전환 청구를 하기 전에 발행회사가 그 당시 전환가액과 시가 중 높은 가격을 하회하는 발행가액으로 유무상증자, 주식배당 및 준비금의 자본전입 등을 함으로써 주식을 발행하거나 또는 시가를 하회하는 최초의 전환가액 또는 행사가액으로 주식관련사채, 기타의 방법으로 주식을 발행하는 경우 전환가액을 조정함.</p> <p>합병, 자본의 감소, 주식분할 및 병합 등에 의하여 전환가격의 조정이 필요한 경우, 당해 합병 또는 자본의 감소 직전에 전환권을 행사되어 주식으로 발행되었더라면 사채권자가 가질 수 있었던 주식수에 따른 가치에 상응하도록 전환가액을 조정함.</p> <p>감자 및 주식 병합 등 주식가치 상승사유가 발생하는 경우 감자 및 주식병합 등으로 인한 조정비율만큼 상향하여 반영하는 조건으로 전환가액을 조정함. 상기 행사가액 조정과는 별도로, 발행회사 기명식 보통주식의 주가가 하락할 경우 본 사채의 발행일로부터 3개월이 되는 날 및 그 이후 매 3개월마다 전환가액을 조정함. 단, 새로운 전환가격은 발행 당시 전환가액의 70% 이상이어야 함. 조정된 전환가격이 주식의 액면가 이하일 경우에는 액면가를 전환가격으로 함.</p>

구 분	제28회 기명식 사모전환사채
기타 계약사항	<p>사채의 만기일: 2045년 8월 10일 (예정일로서, 사채의 만기일은 사채의 발행일로부터 30년으로 함. 단, 본건 전환사채의 만기가 도래할 경우, 발행회사는 그 재량에 따라 만기일 30일 전까지 사채권자에게 서면으로 통지함으로써 만기를 연장할 수 있으며, 발행회사는 본 조에 따른 만기일의 연장 횟수에 대하여는 아무런 제한을 받지 않음. 이하 "사채만기일")</p> <p>이자 지급제한: 발행회사는 그 선택에 따라 이자(조기상환시 미지급이자를 제외한다. 이하 본 항에서 같다) 지급을 전부 또는 일부 정지(이와 같이 본 조건에 따라 그 지급이 정지된 이자를 이하 "지급정지이자")할 수 있음. 발행회사의 이자 지급 정지 횟수에 대하여는 아무런 제한이 없으며, 동 조건에 따른 이자 지급의 정지는 본건 전환사채와 관련한 발행회사의 어떠한 채무불이행도 구성하지 않음.</p>

12. 판매비와 관리비 :

당반기와 전반기 중 판매비와 관리비의 내역은 다음과 같습니다.

(단위: 천원)

계정과목	당반기		전반기	
	3개월	누적	3개월	누적
급여	727,027	1,420,461	767,790	1,480,858
퇴직급여	99,339	187,343	100,731	194,409
복리후생비	79,923	172,812	87,290	180,926
감가상각비	13,106	26,212	13,106	26,212
운반비	44,031	125,999	21,913	55,910
여비교통비	31,370	90,421	59,341	101,962
차량유지비	6,833	12,882	4,821	9,802
지급수수료	227,098	540,693	335,518	840,327
임차료	9,498	18,644	21,291	56,008
접대비	30,963	65,014	27,552	48,835
회의비	25,662	45,713	18,638	36,255
기업홍보비	-	-	693	693
경상연구개발비	378,136	718,164	382,759	784,758
무형자산상각비	18,830	36,902	17,286	34,265
기타	36,134	59,442	55,724	96,442
판매비와 관리비의 합계	1,727,950	3,520,702	1,914,453	3,947,662

13. 법인세비용 :

법인세비용은 전체 회계연도에 대해서 예상되는 최선의 가중평균 연간법인세율의 추정에 기초하여 인식하였습니다.

14. 현금흐름표 :

(1) 당반기와 전반기 중 영업으로부터 창출된 현금흐름은 다음과 같습니다.

(단위: 천원)

구 분	당반기	전반기
법인세비용차감전순이익	11,081,704	4,445,654
조정:		
감가상각비	14,356,827	14,706,748
무형자산상각비	1,067,908	1,258,002
유형자산처분이익	(1,417,161)	(51)
유형자산처분손실	3	249,795
대손충당금환입	-	(661,036)
이자수익	(1,085,241)	(475,100)
이자비용	4,467,317	4,559,948
투자자산처분손실	-	791
외화환산손실	331,672	45,155
외화환산이익	(2,175,653)	(403,188)
퇴직급여	1,295,297	1,423,168
금융보증손실	237,655	230,494
당기손익-공정가치측정금융자산평가이익	(436,177)	-
주식보상비용	13,610	-
자산·부채의 변동:		
매출채권	34,639,915	(5,776,833)
기타금융채권	370,615	1,471,570
기타유동자산	(719,506)	524,175
기타비유동자산	-	135,500
재고자산	(1,540,697)	2,783,414
매입채무	(874,097)	(4,341,512)
기타금융부채	(1,105,454)	(3,361,910)
퇴직급여채무	(1,338,447)	(1,198,942)
기타비유동부채	-	10,000
영업으로부터 창출된 현금	57,170,090	15,625,842

15. 우발상황과 약정사항 :

(1) 회사는 수출입은행 등과 무역금융한도약정과 일반대출약정 등을 맺고 있으며, 당반기 및 전기말 현재 무역금융한도 등의 약정내용은 다음과 같습니다.

(단위: 천원)

금융기관	2018.6.30		2017.12.31	
	한도액	실행액	한도액	실행액
수출입은행	24,664,000	24,664,000	24,664,000	24,664,000
우리은행	6,176,691	6,176,691	6,176,691	6,176,691
KEB하나은행	10,702,261	10,702,261	10,702,261	10,702,261
신한은행	7,662,351	7,662,351	7,662,351	7,662,351
농협은행	24,126,200	24,126,200	24,015,800	24,015,800
국민은행	5,744,000	5,744,000	5,744,000	5,744,000
산업은행	92,531,000	92,531,000	92,531,000	92,531,000
수협은행	5,063,378	5,063,378	5,063,378	5,063,378
기업은행	2,788,884	2,788,884	2,788,884	2,788,884
합 계	179,458,765	179,458,765	179,348,365	179,348,365

(2) 2018년 6월 30일 현재 회사는 거래처의 납품대금의 원활한 지급을 위해서 회사가 거래처에게 지급하여야 할 매입채무를 담보로 거래처가 대출을 받을 수 있는 외상매출금 담보대출약정을 KEB하나은행(한도금액 30억원, 실행금액 0억원)과 체결하고 있습니다.

(3) 회사의 타회사에 대한 지급보증 및 담보제공내역은 다음과 같습니다.

(단위: 천원)

회사명	내역	2018.6.30	2017.12.31
비케이이엔티(주)	사모사채지급보증	12,400,000	12,400,000
	일반대출지급보증	19,300,286	19,300,286
(주)코아로직	사모사채지급보증	4,017,973	4,017,973
	은행차입금지급보증	488,915	488,915

2018년 6월 30일 현재, 회사는 (주)코아로직, 비케이이엔티(주)의 상기 지급보증과 관련하여 35,297백만원을 지급보증충당부채로 계상하였습니다.

(4) 당반기말 현재 회사가 장·단기차입금, 사채와 관련하여 담보로 제공한 자산의 내역은 다음과 같습니다.

(단위: 백만원)

담보제공자산	구분	2018.6.30	2017.12.31	차입처
유동기타금융자산 (금융기관예치금)	정기예금	2,600	2,990	산은캐피탈 외 제 24회 사모사채 인수 자
	정기예금	300	300	중부도시가스
유형자산	토지, 건물, 기계장치, 계측기, 공구기구 및 관련보험금	132,000	132,000	산업은행
유형자산	토지, 건물 및 관련보험금	10,700	10,700	우리은행
유형자산	토지, 건물 및 관련보험금	9,100	9,100	국민은행
유형자산	토지, 건물 및 관련 보험금	26,000	26,000	신한은행
유형자산	기계기구	42,000	42,000	농협은행
재고자산	재공품과 관련보험금	6,000	4,500	하이닉스(주)
재고자산	재공품과 관련보험금	50	-	(주)에이티세미콘
재고자산	재고자산	41,600	41,600	수출입은행
합계		270,350	269,190	

상기 담보제공한 자산 내역 외에, 회사는 유형자산관련 재산종합보험 부보금액 중 26,400백만원이 농협은행에 질권설정되어 있습니다.

(5) 회사는 고객사가 제공한 공급자재, 장비 등 고객사 재산에 대한 멸실, 훼손, 도난 등 위험을 보호하기 위하여 동산종합보험에 가입하고 있습니다.

(6) 회사는 삼성전자 주식회사와 SFA SEMICON Philippines Corp.의 제품 제조 등의 계약과 관련하여 SFA SEMICON Philippines Corp.가 수행하는 일체의 의무에 대하여 연대책임

을 부담합니다.

(7) 회사는 2017년 7월 6일, 종속기업인 SFA SEMICON Philippines Corp.의 은행차입금 USD 40백만달러 차입과 관련하여 회사가 보유중인 SFA SEMICON Philippines Corp. 주식의 담보제공과 지급보증을 이사회 결의로 의결하였습니다.

16. 특수관계자 거래 :

가. 특수관계자 현황

(1) 지배기업

회사명	지분율(%)	
	2018.6.30	2017.12.31
(주)에스에프에이	47.50	47.51

(2) 종속기업 현황

회사명	지분율(%)	
	2018.6.30	2017.12.31
SFA SEMICON Philippines Corp.	85.00	85.00
SFA SEMICON(suzhou) Co.,Ltd	93.05	93.05

(3) 회사와 매출 등 거래 또는 채권·채무 잔액이 있는 관계기업 및 기타 특수관계자

관 계	회사명
기타특수관계자	(주)에스에프에이서비스

나. 당반기 및 전반기 중 특수관계자와의 중요한 영업상의 거래내용 및 당반기말과 전기말 현재의 채권, 채무의 내용은 다음과 같습니다.

(1) 매출 및 매입거래

1) 당반기

(단위: 천원)

특수관계 구분	회사명	매출	기타수익 등	매입	기타비용 등
지배기업	(주)에스에프에이	293,400	16,932	987	1,106,444
종속기업	SFA SEMICON Philippines Corp.(*1, *2)	55,688,251	1,522,292	114,202	-
	SFA SEMICON(suzhou) Co.,Ltd(*2)	7,531	211,741	-	-
기타특수관계자	(주)에스에프에이서비스	29,982	-	-	-
합 계		56,019,164	1,750,965	115,189	1,106,444

(*1) 매출거래 중 52,699천원은 기계장치 매출로, 순액조정 후의 금액입니다.

(*2) 기타수익 중 1,402,471천원은 유형자산처분이익 금액으로 총 매각금액은 3,923,259천원입니다.

2) 전반기

(단위: 천원)

특수관계 구분	회사명	매출	기타수익 등	매입	기타비용 등
지배기업	(주)에스에프에이	358,800	59,309	-	1,354,128
종속기업	SFA SEMICON Philippines Corp.(*1, *2)	51,988,967	21,036	11,301	107,024
	SFA SEMICON(suzhou) Co.,Ltd	2,006	11,354	-	-
합 계		52,349,773	91,699	11,301	1,461,152

(*1) 매출거래 중 504,201천원은 기계장치 매출로, 순액조정 후의 금액입니다.

(*2) 기타비용 중 47,548천원은 유형자산처분손실 금액으로 총 매각금액은 287,320천원입니다.

(2) 채권 및 채무거래

1) 당반기말

(단위: 천원)

특수관계 구분	회사명	매출채권	기타채권 등	기타채무 등	차입금 등
지배기업	(주)에스에프에이	-	60,600	561,718	38,531,354
종속기업	SFA SEMICON Philippines Corp.	9,992,082	34,070,740	-	-
	SFA SEMICON(suzhou) Co.,Ltd	6,799	629,256	-	-
기타특수관계자	(주)에스에프에이서비스	-	-	78,300	-
합 계		9,998,881	34,760,596	640,018	38,531,354

2) 전기말

(단위: 천원)

특수관계 구분	회사명	매출채권	기타채권 등	기타채무 등	차입금 등
지배기업	(주)에스에프에이	-	62,326	568,416	38,407,015
종속기업	SFA SEMICON Philippines Corp.	44,183,189	1,214,903	1,198	-
	SFA SEMICON(suzhou) Co.,Ltd	609	382,418	-	-
합 계		44,183,798	1,659,647	569,614	38,407,015

(3) 자금거래

1) 당반기

(단위: USD)

특수관계 구분	회사명	자금거래	
		대여	회수
종속기업	SFA SEMICON Philippines Corp.	USD 30,000,000	-

2) 전반기

전반기 중 특수관계자와의 중요한 자금거래는 없습니다.

(4) 지급보증

1) 타사에게 제공한 지급보증

당반기말 현재 당사가 특수관계자의 자금조달 등을 위하여 제공하고 있는 지급보증 내역은 다음과 같습니다.

(단위: 천원)

특수관계 구분	회사명	보증처	지급보증금액	보증기간	비고
기타 특수관계자	비케이이엔티(주)	IBK투자증권	2,800,000	2015년 09월 09일 ~ 2020년 09월 09일	자금차입
	비케이이엔티(주)	한국투자증권	2,800,000	2015년 09월 09일 ~ 2020년 09월 09일	자금차입
	비케이이엔티(주)	유진투자증권	2,800,000	2015년 09월 09일 ~ 2020년 09월 09일	자금차입
	비케이이엔티(주)	신영증권	4,000,000	2015년 09월 09일 ~ 2020년 09월 09일	자금차입
	비케이이엔티(주)	신한은행	250,644	2015년 09월 09일 ~ 2020년 09월 09일	자금차입
	비케이이엔티(주)	신한은행	462,649	2015년 09월 09일 ~ 2020년 09월 09일	자금차입
	비케이이엔티(주)	신한은행	1,200,000	2015년 09월 09일 ~ 2020년 09월 09일	자금차입
	비케이이엔티(주)	신한은행	375,000	2015년 09월 09일 ~ 2020년 09월 09일	자금차입
	비케이이엔티(주)	수출입은행	11,961,000	2015년 09월 09일 ~ 2020년 09월 09일	자금차입
	비케이이엔티(주)	농협은행	1,558,994	2015년 09월 09일 ~ 2020년 09월 09일	자금차입
	비케이이엔티(주)	농협은행	3,492,000	2015년 09월 09일 ~ 2020년 09월 09일	자금차입

회사는 상기 지급보증과 관련하여 지급보증채무를 계상하고 있습니다(주석 16 참조)

2) 타사로부터 제공받은 지급보증

당반기말 현재 당사의 자금조달 등을 위하여 제공받고 있는 지급보증 내역은 다음과 같습니다.

(단위: 천원)

특수관계 구분	회사명	차입처	지급보증금액	보증기간	비고
지배기업	(주)에스에프에이	현대증권(사채 22회)	8,770,000	2015년 09월 09일 ~ 2020년 09월 09일	자금차입
	(주)에스에프에이	우리투자증권(사채 23회)	5,260,000	2015년 09월 09일 ~ 2020년 09월 09일	자금차입

(5) 주요 경영진에 대한 보상

주요 경영진은 이사(등기), 이사회 의 구성원, 재무책임자 및 내부감사책임자를 포함하고 있습니다. 종업원서비스의 대가로서 주요 경영진에게 지급되었거나 지급될 보상금액은 다음과 같습니다.

(단위: 천원)

구 분	당반기	전반기
급여 및 기타 단기종업원 급여	364,134	245,488
퇴직급여	61,122	12,350
합 계	425,256	257,838

17. 회계정책의 변경

(1) 기준서 제1109호 '금융상품'의 적용

주석 2에서 설명한 바와 같이 회사는 2018년 1월 1일을 최초적용일로 하여 기준서 제1109호를 적용하였으며, 경과규정에 따라 전기 재무제표는 재작성되지 않았습니다. 기준서 제1109호의 적용이 재무제표에 미치는 영향은 다음과 같습니다.

1) 금융상품의 분류와 측정

금융상품의 분류와 측정으로 인해 변경된 기초 이익잉여금내역은 다음과 같습니다.

(단위: 천원)

조정 내역	금액
기초이익잉여금-기준서 제1039호	(214,614,538)
매도가능증권에서 당기손익-공정가치 측정 금융자산으로 재분류	(129,001)
기초 이익잉여금 - 기준서 제1109호	(214,743,539)

경영진은 기준서 제1109호의 최초적용일인 2018년 1월 1일 현재 보유하고 있는 금융자산을 기준서 제1109호에 따라 분류하였습니다. 이러한 재분류로 인한 효과는 다음과 같습니다.

(단위: 천원)

당기초 금융자산	주식	당기손익-공정가치 (전기는 매도가능금융자산)	상각후원가 (전기는 대여금및수취채권)	금융자산 합계
기초 장부금액-기준서 제1039호		784,614	133,905,063	134,689,677
매도가능금융자산에서 당기손익-공정가치 측정 금융자산으로 재분류	①	-	-	-
기초 장부금액-기준서 제1109호		784,614	133,905,063	134,689,677

이러한 변동으로 인한 회사의 자본에 미친 영향은 다음과 같습니다.

(단위: 천원)

구 분	주 석	기타포괄손익 누계액 변동	이익잉여금변동
기초 장부금액-기준서 제1039호		(129,001)	(214,614,538)
매도가능금융자산에서 당기손익-공정가치 측정 금융자산으로 재분류	①	129,001	(129,001)
기초 장부금액-기준서 제1109호		-	(214,743,539)

① 매도가능금융자산에서 당기손익-공정가치 금융자산으로 재분류

당기초 현재 보광20호청년창업투자조합 784,614천원은 매도가능금융자산에서 당기손익-공정가치측정 금융자산으로 재분류되었습니다. 이에 따라 당기 초 현재 관련 기타포괄손익누계액 (129,001)천원은 이익잉여금으로 재분류되었으며, 당반기 중 동금융자산과 관련한 공정가치 변동 436,177천원은 기타수익으로 인식되었습니다.

(2) 기준서 제1115호 '고객과의 계약에서 생기는 수익' 적용

주석 2에 기재된 것처럼 회사는 당기부터 기준서 제1115호를 적용하였으며, 경과규정에 따라 비교표시된 전기 재무제표는 재작성되지 않았습니다. 동 기준서의 적용이 재무제표에 미치는 영향은 없습니다.

6. 기타 재무에 관한 사항

가. 대손충당금 설정현황

1) 대손충당금 설정내역

(단위: 백만원)

구분	계정과목	채권총액	대손충당금	대손충당금 설정률
제21기 반기	매출채권	38,734	2,136	5.51%
제20기	매출채권	37,675	2,130	5.65%
제19기	매출채권	51,173	2,842	5.55%

2) 대손충당금 변동현황

(단위: 백만원)

구분	제21기 반기	제20기	제19기
1. 기초 대손충당금 잔액합계	2,130	2,842	3,761
2. 순대손처리액(① - ② ± ③)	6	(268)	(527)

① 대손처리액(상각채권액)	(4)	(234)	(510)
② 상각채권회수액	-	-	-
③ 기타증감액	10	(34)	(17)
3. 대손상각비 계상(환입)액	-	(444)	(392)
4. 기말 대손충당금 잔액합계	2,136	2,130	2,842

나. 매출채권관련 대손충당금 설정방침

1) 대손충당금 설정방침

재무상태표일 현재의 매출채권과 기타채권 잔액에 대하여 과거의 대손경험률과 장래의 대손예상액을 기초로 대손충당금을 설정

2) 대손경험률 및 대손예상액 산정근거

- 대손경험률 : 과거 3개년 평균채권잔액에 대한 실제 대손 발생액을 근거로 대손 경험률을 산정하며, 매출채권 등의 잔액에 대하여 발생시점부터 6개월 이하의 금액은 1%, 6개월초과 12개월 이하의 금액은 10%, 1년초과 2년이하의 금액은 50%, 2년초과의 금액은 100%를 대손충당금으로 설정
- 대손예상액 : 채무자의 파산, 강제집행, 사망, 실종 등으로 회수가 불투명한 채권의 경우 회수가능성, 담보설정여부 등을 고려하여 채권잔액의 1% 초과 ~ 100% 범위에서 합리적인 대손 추산액 설정

다. 경과기간별 매출채권잔액 현황

(단위: 백만원, %)

구분	6월이하	6월초과 1년이하	1년초과 3년 이하	3년 초과	계
채권금액	36,596	2	2,136	-	38,734
구성비율	94.4%	0.0%	5.6%	-	100%

※ 상기 내용은 연결재무제표 매출채권 기준의 연령분석 자료입니다.

라. 재고자산 현황 등

1) 재고자산의 사업부문별 보유현황

(단위: 백만원)

사업부문	계정과목	제21기 반기	제20기	제19기	비고
반도체제조	상 품	549	100	2	-
	제 품	368	296	1,153	-
	재공품	7,761	5,376	7,020	-
	원재료	16,747	14,184	22,991	-
	저장품	2,523	2,202	2,686	-

	미착품	390	593	1,223	-
	소 계	28,338	22,751	35,077	-
합계	상 품	549	100	2	-
	제 품	368	296	1,153	-
	재공품	7,761	5,376	7,020	-
	원재료	16,747	14,184	22,991	-
	저장품	2,523	2,202	2,686	-
	미착품	390	593	1,223	-
	합 계	28,338	22,751	35,077	-
총자산대비 재고자산 구성비율(%) [재고자산÷기말자산총계×100]		4.5%	3.6%	5.2%	-
재고자산회전율(회수) [연환산 매출원가÷{(기초재고+기말재고)÷2}]		3.7회	14.2회	13.2회	-

2) 재고자산의 실사내역 등

- (1) 실사 일자 : 6월말 및 12월 말 기준으로 연 2회 실시
- (2) 재고실사자 : 당사관계자, 자체조사반, 외부감사인 (하반기 기말 감사시)
- (3) 재고실사 방법 : 생산 Line, 창고, 출하검사실 등의 보관 재고자산을 샘플링.

3) 공정가치평가 방법 및 내역

동 보고서의 Ⅲ. 재무에 관한 사항의 연결 재무제표 주석의 4. 공정가치 내용을 참조하여 주시기 바랍니다.

마. 채무증권 발행실적 등

채무증권 발행실적

(기준일 : 2018년 06월 30일)

(단위 : 백만원, %)

발행회사	증권종류	발행방법	발행일자	권면 총액	이자율	평가등급 (평가기관)	만기일	상환 여부	주관회사
SFA반도체	회사채	공모	2012년 06월 14일	70,000	4.5%	BBB- (한국신용평가)	2015년 06월 14일	상환	하나대투증권
SFA반도체	회사채	사모	2012년 06월 12일	5,000	5.8%	-	2015년 06월 12일	상환	IBK투자증권
SFA반도체	회사채	사모	2012년 09월 06일	5,000	5.1%	-	2015년 09월 06일	상환	현대증권
SFA반도체	회사채	사모	2012년 11월 01일	10,000	2.5%	-	2020년 09월 09일	일부상환	현대증권
SFA반도체	회사채	사모	2013년 10월 28일	10,000	2.5%	-	2020년 09월 09일	일부상환	현대증권
SFA반도체	회사채	사모	2013년 12월 12일	6,000	2.5%	-	2020년 09월 09일	일부상환	우리투자증권
SFA반도체	회사채	사모	2014년 07월 28일	15,000	1.5%	C (한국신용평가)	2020년 09월 09일	일부상환	신한금융투자
SFA반도체	회사채	사모	2014년 10월 06일	8,000	1.5%	-	2020년 09월 09일	미상환	하이투자증권
SFA반도체	회사채	사모	2014년 10월 06일	2,000	2.5%	-	2020년 09월 09일	상환	하이투자증권

SFA반도체	회사채	사모	2015년 09월 10일	30,000	4.6%	BB+ (한국기업평가)	2045년 09월 10일	미상환	-
SFA반도체	신종자본증권	사모	2015년 09월 10일	29,733	6.9%	BB+ (한국기업평가)	2045년 09월 10일	일부상환	-
합 계	-	-	-	190,733	-	-	-	-	-

※ 상기 채무증권 발행실적은 기준일 현재 연결기준으로 작성되었음

- 상기 회사채 중 2012년 06월 14일 발행한 사채는 (주)에스에프에이반도체 제18회 신주인수권부사채이며 2015년 6월 14일 상환 완료하였습니다.
- 상기 회사채 중 2012년 06월 12일 발행한 사채는 (주)에스에프에이반도체 제19회 무보증사채이며 2015년 6월 12일 상환 완료하였습니다.
- 상기 회사채 중 2012년 09월 06일 발행한 사채는 (주)에스에프에이반도체 제20회 무보증사채이며 채권단 유예로 2015년 9월 23일 상환 완료하였습니다.
- 상기 회사채 중 2012년 11월 01일 발행한 (주)에스에프에이반도체 제 21회 무보증 사채의 권면총액은 100억원이고, 53억원을 일부 상환하여 현재 잔액은 47억원입니다.
- 상기 회사채 중 2013년 10월 28일 발행한 100억원 사채는 (주)에스에프에이반도체 제22회 P-CBO이고, 12억원을 일부 상환하여 현재 잔액은 88억원입니다.
- 상기 회사채 중 2013년 12월 12일 발행한 60억원 사채는 (주)에스에프에이반도체 제23회 P-CBO이고, 7억원을 일부 상환하여 현재 잔액은 53억원입니다.
- 상기 회사채 중 2014년 07월 28일 발행한 (주)에스에프에이반도체 제24회 무보증 사채의 권면총액은 150억원이고, 50억원은 주식전환, 54억원은 일부 상환하여 현재 잔액은 46억원입니다.
- 상기 회사채 중 2014년 10월 06일 발행한 80억원 사채는 (주)에스에프에이반도체 제25회 무보증사채입니다.
- 상기 회사채 중 2014년 10월 06일 발행한 (주)에스에프에이반도체 제26회 무보증 사채의 권면총액은 20억원이고, 2016년 9월 13일 상환 완료하였습니다.
- 상기 회사채 중 2015년 9월 10일 발행한 300억원 사채는 (주)에스에프에이반도체 제 27회 기명식 사모 신주인수권부사채입니다.
- 상기 신종자본증권 중 2015년 9월 10일 발행한 (주)에스에프에이 반도체 제28회 기명식 사모 전환사채의 권면총액은 297억이고, 190억원을 주식전환하여 현재 잔액은 107억입니다.

기업어음증권 미상환 잔액

(기준일 : 2018년 06월 30일)

(단위 : 백만원)

잔여만기		10일 이하	10일초과 30일이하	30일초과 90일이하	90일초과 180일이하	180일초과 1년이하	1년초과 2년이하	2년초과 3년이하	3년 초과	합 계
미상환 잔액	공모	-	-	-	-	-	-	-	-	-
	사모	-	-	-	-	-	-	-	-	-
	합계	-	-	-	-	-	-	-	-	-

전자단기사채 미상환 잔액

(기준일 : 2018년 06월 30일)

(단위 : 백만원)

잔여만기	10일 이하	10일초과	30일초과	90일초과	180일초과	합 계	발행 한도	잔여 한도
------	--------	-------	-------	-------	--------	-----	-------	-------

			30일이하	90일이하	180일이하	1년이하			
미상환 잔액	공모	-	-	-	-	-	-	-	-
	사모	-	-	-	-	-	-	-	-
	합계	-	-	-	-	-	-	-	-

회사채 미상환 잔액

(기준일 : 2018년 06월 30일)

(단위 : 백만원)

잔여만기		1년 이하	1년초과 2년이하	2년초과 3년이하	3년초과 4년이하	4년초과 5년이하	5년초과 10년이하	10년초과	합 계
미상환 잔액	공모	-	-	-	-	-	-	-	-
	사모	-	-	31,354	-	-	-	30,000	61,254
	합계	-	-	31,354	-	-	-	30,000	61,254

※ 상기 회사채 미상환 잔액은 기준일 현재 연결기준으로 작성되었음

- 상기 회사채 미상환 잔액 중 2년 초과 3년 이하 사모 잔액은 (주)에스에프에이 반도체제21회 P-CBO 4,724백만원, 제22회 P-CBO 8,770백만원, 제23회 P-CBO 5,260백만원, 제24회 무보증사채 4,600백만원, 제25회 무보증사채 8,000백만원입니다.
- 상기 회사채 미상환 잔액 중 10년 초과 사모 잔액은 (주)에스에프에이반도체 제27회 신주인수권부사채 30,000백만원입니다.

신종자본증권 미상환 잔액

(기준일 : 2018년 06월 30일)

(단위 : 백만원)

잔여만기		1년 이하	1년초과 5년이하	5년초과 10년이하	10년초과 15년이하	15년초과 20년이하	20년초과 30년이하	30년초과	합 계
미상환 잔액	공모	-	-	-	-	-	-	-	-
	사모	-	-	-	-	-	10,733	-	10,733
	합계	-	-	-	-	-	10,733	-	10,733

조건부자본증권 미상환 잔액

(기준일 : 2018년 06월 30일)

(단위 : 백만원)

잔여만기		1년 이하	1년초과 2년이하	2년초과 3년이하	3년초과 4년이하	4년초과 5년이하	5년초과 10년이하	10년초과 20년이하	20년초과 30년이하	30년초과	합 계
미상환 잔액	공모	-	-	-	-	-	-	-	-	-	-
	사모	-	-	-	-	-	-	-	-	-	-
	합계	-	-	-	-	-	-	-	-	-	-

IV. 감사인의 감사의견 등

1. 회계감사인의 명칭 및 감사의견(검토의견 포함한다. 이하 이 조에서 같다)을 다음의 표에 따라 기재한다.

사업연도	감사인	감사의견	감사보고서 특기사항
제21기 반기	삼일회계법인	예외사항없음	-
제20기	삼일회계법인	적정	-
제19기	삼일회계법인	적정	-

2. 감사용역 체결현황은 다음의 표에 따라 기재한다.

사업연도	감사인	내 용	보수	총소요시간
제21기(당기)	삼일회계법인	분기검토, 반기검토, 중간감사, 연말감사, 연결감사	156백만원	1,835시간
제20기(당기)	삼일회계법인	분기검토, 반기검토, 중간감사, 연말감사, 연결감사	142백만원	1,828시간
제19기(전전기)	삼일회계법인	분기검토, 반기검토, 중간감사, 연말감사, 연결감사	164백만원	2,188시간

3. 회계감사인과의 비감사용역 계약체결 현황은 다음의 표에 따라 기재한다.

사업연도	계약체결일	용역내용	용역수행기간	용역보수	비고
제20기 반기	-	-	-	-	-
제19기(전기)	2016.12.12	이전가격 정책 수립 지원	2016.12 ~ 2017.12	45백만원	-
제18기(전전기)	-	-	-	-	-

V. 이사의 경영진단 및 분석의견

기업공시서식 작성기준에 따라 분,반기보고서의 본 항목을 기재하지 않습니다.

VI. 이사회 등 회사의 기관에 관한 사항

1. 이사회에 관한 사항

(1) 이사회에 관한 내용

- 이사회는 이사로 구성하며 회사의 업무진행에 관한 중요한 사항을 결의합니다.

(2) 이사후보의 인적사항에 관한 주총 전 공시여부 및 주주의 추천여부

- 이사회에 의한 사내이사 및 사외이사 후보 추천

2018.03.28 : 사내이사 김영민 재선임 [정기주총]

사내이사 이병천 선 임 [정기주총]

사외이사 이성훈 재선임 [정기주총]

기타비상무이사 이명재 재선임 [정기주총]

- 정기주주총회 소집통지시 공지함

(3) 사외이사후보추천위원회 설치 및 구성 현황

성 명	사외이사 여부	비 고
-	-	-

※ 당사는 사외이사후보추천위원회 설치 및 구성이 되어있지 않음

(4) 사외이사 현황

성 명	주 요 경 력	최대주주등과의 이해관계	대내외 교육 참여현황	비 고
이 성 훈	<ul style="list-style-type: none"> - 법무법인 세종(SHIN&KIM) - Allens Arthur Robinson 멜버른 사무소 - 현)연세대학교 법학전문대학원 겸임교수 - 현)KLPARTNERS 파트너 변호사 	없음	-	-

※ 사외이사의 업무지원 조직 : 재무팀(담당자: 한규호 ☎ 041-520-7445)

2. 이사회에 관한 사항

(1) 이사회 운영규정의 주요내용

- ㄱ. 이사회는 대표이사(사장) 또는 이사회에서 따로 정한 이사가 있을 때에는 그 이사가 회일 12시간전에 각 이사 및 감사에게 통지하여 소집한다.
그러나 이사 및 감사 전원의 동의가 있을 때에는 소집절차를 생략할 수 있다.
- ㄴ. 이사회에 결의는 이사 과반수의 출석과 출석이사의 과반수로 한다.
- ㄷ. 이사회에 의장은 정관 제41조 제2항 및 제3항의 규정에 의한 이사회에 소집권자로 한다.
- ㄹ. 이사회에 결의에 관하여 특별한 이해관계가 있는 자는 의결권을 행사하지 못한다.
- ㅁ. 이사회에 의사에 관하여 의사록을 작성하고 의장과 출석한 이사 및 감사가

기명날인 또는 서명을 하여 본점에 비치한다.

(2) 이사회회의 주요활동내역

회 차	개최일자	의 안 내 용	가결여부	사외이사 이성훈	사외이사 인호	사내이사 이병천
제1회	18.02.13	2017년 경영실적 내부회계관리제도 운영실태 보고의 건 미등기임원 변동사항 보고의건 재무제표 및 영업보고서 승인의 건 주요주주와의 거래 승인의 건	가결 가결 가결 가결 가결	찬성 찬성 찬성 찬성 찬성	찬성 찬성 찬성 찬성 찬성	
제2회	18.03.09	1호 의안 : 이사 후보 확정 의 건 2호 의안 : 이사 보수 한도액 승인의 건 3호 의안 : 감사 보수 한도액 승인의 건 4호 의안 : 주식매수선택권 부여의 건 5호 의안 : 관계사 대여금 제공의 건 6호 의안 : 20기 정기주주총회 소집의 건	가결 가결 가결 가결 가결 가결	찬성 찬성 찬성 찬성 찬성 찬성	찬성 찬성 찬성 찬성 찬성 찬성	
제3회	18.03.28	대표이사 선임의 건	가결	찬성	-	찬성
제4회	18.05.15	2018년 1분기 경영실적	가결	찬성	-	찬성

※ 제20기 정기주주총회에서 인호 사외이사는 임기 만료로 퇴임 하였습니다.

(3) 이사회회의 위원회 구성현황

위원회명	구성	성명	설치목적 및 권한사항	비 고
-	-	-	-	-

- 해당사항 없음

(4) 이사회회의 위원회 활동내역

위원회명	개최일자	의안내용	가결여부	사외이사의 성명 출석률 및 찬반여부
-	-	-	-	-

2. 감사제도에 관한 사항

1. 감사기구 관련 사항

(1) 감사위원회(감사) 설치여부, 구성방법 등

- 당사는 1인 이상 3인 이내의 감사를 둘 수 있고 그 중 1명 이상은 상근으로 한다.

(2) 감사위원회(감사)의 감사업무에 필요한 경영정보접근을 위한 내부장치 마련 여부

ㄱ. 감사는 회사의 회계와 업무를 감사한다.

- ㄴ. 감사는 이사회에 출석하여 의견을 진술할 수 있다.
- ㄷ. 감사는 회의의 목적사항과 소집의 이유를 기재한 서면을 이사회에 제출하여 임시주주총회의 소집을 청구할 수 있다.
- ㄹ. 감사는 그 직무를 수행하기 위하여 필요한 때에는 자회사에 대하여 영업의 보고를 요구할 수 있다. 이 경우 자회사가 지체없이 보고를 하지 아니할 때 또는 그 보고의 내용을 확인할 필요가 있는 때에는 자회사의 업무와 재산 상태를 조사할 수 있다.

(3) 감사위원회(감사)의 인적사항

성 명	주 요 경 력	비 고
민정기	<ul style="list-style-type: none"> - 삼일회계법인 매니저 - 케이스톤 파트너스 이사 - 흥국자산운용 팀장 - 칸서스파트너스 전무 - (현)현대투자네트워크 전무 	상근

(4) 감사의 독립성

감사는 이사회에 참석하여 독립적으로 이사의 업무를 감독할 수 있으며, 제반업무와 관련하여 관련 장부 및 관계서류를 해당부서에 제출을 요구할 수 있습니다. 또한 필요시 회사로부터 영업에 관한 사항을 보고받을 수 있으며, 적절한 방법으로 경영정보에 접근할 수 있습니다.

(5) 감사의 주요활동내용

당사의 감사는 회사의 결산자료, 영업현황, 자금운용계획, 투자계획, 인원계획 및 경영상 중요사항을 의결하는 이사회에 참석하거나 서면보고의 방식으로 감사활동을 하고 있습니다. 또한 정기주주총회의 감사보고 및 내부회계관리제도에 대한 운영실태 평가보고 등을 수행합니다. 감사의 주요활동 내용은 상기 이사회 주요활동 내용과 동일합니다.

3. 준법지원인 구성 및 현황

- 해당사항 없음

3. 주주의 의결권 행사에 관한 사항

1. 집중투표제의 채택여부

- 해당사항 없습니다.

2. 서면투표제 또는 전자투표제의 채택여부

- 해당사항 없습니다.

3. 소수주주권의 행사여부

- 해당사항 없음

4. 경영권 경쟁

- 당사는 대상기간 중 회사의 경영지배권에 관하여 경쟁이 있었던 경우가 없습니다.

VII. 주주에 관한 사항

1. 최대주주 및 특수관계인의 주식소유 현황

(1) 최대주주 및 특수관계인의 주식소유 현황

(기준일 : 2018년 06월 30일)

(단위 : 주, %)

성 명	관 계	주식의 종류	소유주식수 및 지분율				비고
			기 초		기 말		
			주식수	지분율	주식수	지분율	
에스에프에이	최대주주	보통주	67,032,487	47.51	67,032,487	47.50	-
김영민	특수관계인	보통주	40,390	0.03	40,390	0.03	-
이병천	특수관계인	보통주	14,479	0.01	14,479	0.01	-
전용배	특수관계인	보통주	14,400	0.01	14,400	0.01	-
고병길	특수관계인	보통주	1,900	0.00	1,900	0.00	-
한규호	특수관계인	보통주	6,535	0.00	6,535	0.00	-
계		보통주	67,110,191	47.55	67,110,191	47.55	-
		-	-	-	-	-	-

(2) 법인 또는 단체의 기본정보

명 칭	출자자수 (명)	대표이사 (대표조합원)		업무집행자 (업무집행조합원)		최대주주 (최대출자자)	
		성명	지분(%)	성명	지분(%)	성명	지분(%)
(주)에스에프에이	9,247	김영민	0.04	-	-	디와이홀딩스	33.28
		-	-	-	-	-	-

(3) 최대주주(법인 또는 단체)의 최근 결산기 재무현황

(단위 : 백만원)

구 분	
자산총계	1,810,809
부채총계	825,954
자본총계	984,855
매출액	1,920,385
영업이익	236,088
당기순이익	203,336

(4) 당사의 최대주주(SFA)의 대표이사, 업무집행자, 최대주주의 변동내역

변동일	대표이사 (대표조합원)		업무집행자 (업무집행조합원)		최대주주 (최대출자자)	
	성명	지분(%)	성명	지분(%)	성명	지분(%)
2014년 06월 02일	김영민	0.04	-	-	-	-
2015년 09월 10일	-	-	-	-	(주)디와이홀딩스	33.28
2017년 02월 22일	김영민	0.04	-	-	-	-
2017년 06월 15일	김영민	0.04	-	-	(주)디와이홀딩스	33.28

※ 2017년 06월 15일 SFA의 무상증자에 따라 주식수는 증가하였으나, 지분을 변동 없음.

(5) 당사의 최대주주법인(SFA)의 최대주주법인(DY홀딩스)의 기본정보

명 칭	출자자수 (명)	대표이사 (대표조합원)		업무집행자 (업무집행조합원)		최대주주 (최대출자자)	
		성명	지분(%)	성명	지분(%)	성명	지분(%)
(주)디와이홀딩스	2	원진	91.44	-	-	원진	91.44
		원종목	8.56	-	-	-	-

(6) 법인 또는 단체의 대표이사, 업무집행자, 최대주주의 변동내역

변동일	대표이사 (대표조합원)		업무집행자 (업무집행조합원)		최대주주 (최대출자자)	
	성명	지분(%)	성명	지분(%)	성명	지분(%)
2015년 09월 10일	원진	91.44	-	-	원진	91.44
2015년 09월 10일	원종목	8.56	-	-	-	-

(7) 최대주주(DY홀딩스)의 최근 결산기 재무현황

(단위 : 백만원)

구 분	
자산총계	321,785
부채총계	10,582
자본총계	311,203
매출액	63,931
영업이익	55,387
당기순이익	48,095

- (8) 사업현황 등 회사 경영 안정성에 영향을 미칠 수 있는 주요 내용
- 해당 사항 없음.

최대주주 변동내역

(기준일 : 2018년 06월 30일)

(단위 : 주, %)

변동일	최대주주명	소유주식수	지분율	비 고
2015년 04월 17일	한국문화진흥	17,297,297	27.90	시간외 매매에 따른 최대주주 변동
2015년 09월 18일	에스에프에이	29,953,266	29.96	제3자 배정 유상증자
2015년 12월 16일	에스에프에이	58,606,767	45.56	제3자 배정 유상증자
2016년 10월 11일	에스에프에이	67,032,487	48.10	전환권 행사
2017년 08월 22일	에스에프에이	67,032,487	47.51	전환권 행사에 따른 비율 변동

※ 소유주식수 및 지분율 최대주주 변동일 당시 최대주주가 소유하고 있는 주식임,

2. 주식의분포

(1) 5% 이상 주식 소유현황

(기준일 : 2018년 06월 30일)

(단위 : 주)

구분	주주명	소유주식수	지분율	비고
5% 이상 주주	한국문화진흥	7,703,078	5.53	-
	-	-	-	-
우리사주조합		-	-	-

(2) 소액주주현황

소액주주현황

(기준일 : 2017년 12월 31일)

(단위 : 주)

구 분	주주		보유주식		비 고
	주주수	비율	주식수	비율	
소액주주	15,946	99.94%	64,533,268	45.73%	

※ 보고서 작성기준일 현재의 주주명부는 파악할 수 없으므로 최근 사업년도말 기준으로 작성하였음

3. 주식사무

- 반기·분기보고서의 경우 사업연도 중 중요한 변동사항이 없는 경우에는 기업공시서식 작성기준에 따라 기재하지 않을 수 있습니다.

4. 주가 및 주식거래실적

(단위 : 원, 주)

종 류		1월	2월	3월	4월	5월	6월
보통주	최 고	2,675	2,645	2,725	2,470	2,365	2,210
	최 저	2,250	2,390	2,400	2,305	2,110	1,870
월간거래량		27,813,944	18,851,787	14,948,417	9,338,292	10,626,952	11,836,019

VIII. 임원 및 직원 등에 관한 사항

1. 임원 및 직원의 현황

임원 현황

(기준일 : 2018년 06월 30일)

(단위 : 천주)

성명	성별	출생년월	직위	등기임원 여부	상근 여부	담당 업무	주요경력	소유주식수		재직기간	임기 만료일
								의결권 있는 주식	의결권 없는 주식		
김영민	남	1967년 01월	대표이사	등기임원	상근	전사경영총괄	- KAIST 무기재료공학 석사 - Columbia Business School - POSCO - Bain & Company - Citigroup Global Markets 전무이사 - 현) (주)에스에프에이반도체 대표이사	40	-	2018.03 ~ 차기주총일 까지	2019년 03월 28일
민정기	남	1972년 11월	감사	등기임원	상근	감사	- 서울대 경제학과 - 서울대학교 경영대학원 석사 - 삼일회계법인 Manager - 케이스톤파트너스 이사 - 흥국자산운용 팀장 - 칸서스파트너스 전무 - 현)현대투자네트워크 전무	-	-	2016.03 ~ 제21기 주총일 까지	2019년 03월 28일
이성훈	남	1971년 12월	사외이사	등기임원	비상근	사외이사	- 서울대 법과대학 - New York Univ School of Law 법학석사 - 법무법인 세종(SHIN&KIM) - Allens Arthur Robinson 멜버른 사무소 - 현)연세대학교 법학전문대학원 겸임교수 - 현)KLPARTNERS 파트너 변호사	-	-	2018.03 ~ 차기주총일 까지	2019년 03월 28일
이명재	남	1957년 10월	기타 비상무이사	등기임원	비상근	기타비상무이사	- 고려대 기계공학과 - 삼성전자 - 삼성테크윈 - 현)(주)에스에프에이 사업운영부부장	-	-	2018.03 ~ 차기주총일 까지	2019년 03월 28일
이병천	남	1962년 10월	전무	등기임원	상근	사업운영부부장	- 항공대학교 전자공학과 - 삼성전자 TP센타 메모리 외주운영 그룹장 - 에스에프에이 반도체 해외법인 법인장 - 현) (주)에스에프에이반도체 사업운영부부장	14	-	2015.12 ~ 현재	2019년 03월 28일
원진	남	1973년 12월	부회장	미등기임원	상근	경영방침 수립 대외협력업무 총괄 총장기 전략 설정	- 브라운대학교 경제학 - 티센크루프동양엘리베이터 부사장 - 현)(주)다와이홀딩스 대표이사 부회장 - 현)(주)다와이프로퍼티 부회장 - 현)(주)에스에프에이 부회장	-	-	2016.04 ~ 현재	-
조용경	남	1966년 08월	상무	미등기임원	상근	SFA Semicon (Suzhou) 법인장	- STATChipPAC Korea FlipChip Special Turnkey 수석부장 - 현)SFA Semicon(Suzhou) 법인장	-	-	2015.04 ~ 현재	-

고병길	남	1963년 03월	상무	미등기임원	상근	SFA Semicon Philippines 법인장	- 고려대학교 경영대학원 석사 - 호서대학교 경영학 박사 - 삼성전자 제조운영 - (주)에스에프에이반도체 경영혁신담당 - 현)SFA Semicon Philippines 법인장	2	-	2015.12 ~ 현재	-
신승식	남	1965년 12월	상무	미등기임원	상근	영업1팀장	- 삼성전자 반도체 외주생산관리 부장 - 에이티세미콘 생산기획 이사 - 현)(주)에스에프에이반도체 영업1팀장	-	-	2015.01 ~ 현재	-
박민수	남	1970년 01월	이사	미등기임원	상근	연구소장	- 성균관대 기계공학 - 호서대학교 경영대학원 석사 - 동부전자 개발/공정기술 - WIN PAC 공정기술 - 현) (주)에스에프에이반도체 기술연구소장	-	-	2016.12 ~ 현재	-
한규호	남	1972년 03월	이사	미등기임원	상근	경영지원본부장	- 성균관대 무역학 - 삼성코닝 재무팀 - 현) (주)에스에프에이반도체 경영지원본부장	7	-	2017.12 ~ 현재	-

1. 등기임원의 재직기간은 임기시작일로부터의 재직 기준이며, 미등기 임원의 재직기간은 현직 급 년차 기준입니다.

2. 당사의 등기임원 임기는 차기 주총일 까지 입니다.

- 등기(상근)이사의 타회사 겸직현황

(기준일 6월 30일)

성 명	회 사 명	관계	직책	비 고
김영민	SFA(HK) Limited	계열회사	이사	-
	SFA(Shenzhen) Limited	"	"	-
	(주)에스에프에이	"	대표이사	-
	에스엔유프리시전(주)	"	이사	-
	SFA Semicon (Suzhou) Co.,Ltd	"	이사	-
	SFA Semicon Philippines Corporation	"	이사	-
이명재	(주)둔포기계	계열회사	이사	-
	(주)에이디엠	"	"	-
	(주)에스에프에이서비스	"	"	-
	SFA(Shenzhen) Limited	"	"	-
	(주)에스에프에이반도체	"	"	-
이병천	SFA Semicon (Suzhou) Co.,Ltd	"	이사	-

직원 현황

(기준일 : 2018년 06월 30일)

(단위 : 천원)

사업부문	성별	직 원 수	평 균	연간급여	1인평균	비고
------	----	-------	-----	------	------	----

		기간의 정함이 없는 근로자		기간제 근로자		합 계	근속연수	총 액	급여액	
		전체	(단시간 근로자)	전체	(단시간 근로자)					
반도체사업부	남	333	-	1	-	334	5.5	8,407,950	25,174	-
반도체사업부	여	272	-	5	-	277	4.9	5,637,405	20,352	-
합 계		605	-	6	-	611	5.2	14,045,355	22,987	-

2. 임원의 보수 등

<이사·감사 전체의 보수현황>

1. 주주총회 승인금액

(단위 : 백만원)

구 분	인원수	주주총회 승인금액	비고
이사(사외이사)	4(1)	5,000	-
감사	1	200	-

※ 제20기 정기주주총회에서 인호 사외이사는 임기 만료로 퇴임 하였습니다.

2. 보수지급금액

1) 이사·감사 전체

(단위 : 백만원)

인원수	보수총액	1인당 평균보수액	비고
5	307	159	-

2) 유형별

(단위 : 백만원)

구 분	인원수	보수총액	1인당 평균보수액	비고
등기이사 (사외이사, 감사위원회 위원 제외)	2	271	135	-
사외이사 (감사위원회 위원 제외)	1	24	12	-
감사위원회 위원	-	-	-	-
감사	1	12	12	-

※ 2018년 반기 기준으로 사외이사는 1명 입니다.

<이사·감사의 개인별 보수현황>

1. 개인별 보수지급금액

(단위 : 원)

이름	직위	보수총액	보수총액에 포함되지 않는 보수
-	-	-	-
-	-	-	-

2. 산정기준 및 방법

- 이사 및 감사의 개인별 보수 지급액이 5억원 이상에 해당하는 자가 없습니다.

<보수지급금액 5억원 이상 중 상위 5명의 개인별 보수현황>

1. 개인별 보수지급금액

(단위 : 원)

이름	직위	보수총액	보수총액에 포함되지 않는 보수
-	-	-	-
-	-	-	-

<주식매수선택권의 부여 및 행사현황>

1. 주식매수선택권 부여 및 현황

(단위 : 원)

구 분	인원수	주식매수선택권의 공정가치 총액	비고
등기이사	1	-	-
사외이사	-	-	-
감사위원회 위원 또는 감사	-	-	-
계	1	-	-

2. 주식매수선택권 내역

(기준일 : 2018년 06월 30일)

(단위 : 원, 주)

부여 받은자	관 계	부여일	부여방법	주식의 종류	변동수량			미행사 수량	행사기간	행사 가격
					부여	행사	취소			
이병천	등기임원	2018년 03월 09일	신주교부, 자기주식교부, 차액보상	보통주	200,000	-	-	200,000	2020년03월09일 ~ 2025년 03월 08일	2,540

IX. 계열회사 등에 관한 사항

1. 계열회사간 출자현황

- 회사가 속해있는 기업집단의 명칭: 디와이홀딩스
- 기업집단 소속회사의 명칭
: 1.회사의 개황. 2.회사의연혁.나. 회사가속해있는기업집단"을 참조
- 계열회사간 출자현황

투자자(회사)	계열회사 (피투자회사)	지분율(%)	상장여부	비고
원진 등 동일인	(주)디와이홀딩스	100.0	비상장	-
(주)디와이홀딩스	(주)디와이프로퍼티	100.0	비상장	-
(주)디와이프로퍼티	(주)디와이푸드	100.0	비상장	-
원종목 등 동일인	(주)원파이낸스	100.0	비상장	-
(주)디와이홀딩스	(주)에스에프에이	33.3	코스닥상장	-
(주)에스에프에이	(주)둔포기계	100.0	비상장	-
(주)에스에프에이	(주)에이디엠	100.0	비상장	-
(주)에스에프에이	(주)에스에프에이 서비스	100.0	비상장	-
(주)에스에프에이	SFA(HK) Limited	100.0	비상장	-
SFA(HK) Limited	SFA(SZ) Limited	100.0	비상장	-
(주)에스에프에이	SFA(Vietnam) Limited	100.0	비상장	-
(주)에스에프에이	(주)에스엔유프리시전	31.1	코스닥상장	-
(주)에스에프에이	(주)에스에프에이반도체	47.5	코스닥상장	-
(주)에스에프에이반도체	SFA Semicon(Suzhou) Co.,LTD	93.1	비상장	-
(주)에스에프에이반도체	SFA Semicon Philippines Corp	85.0	PSE(필리핀)상장	-
(주)디와이홀딩스	DY PROPERTY JAPAN	100.0	비상장	-

주1) 에스엔유프리시전(주)의 해외계열사 성범정밀기계유한회사(대만)는 2018년7월13일자로 신규설립된관계로 금번 반기보고서 계열회사 현황에 포함하지않음

2. 타법인출자 현황

(기준일 : 2018년 06월 30일)

(단위 : 백만원, 천주, %)

법인명	최초취득일자	출자 목적	최초취득금액	기초잔액			증가(감소)			기말잔액			최근사업연도 재무현황	
				수량	지분율	장부 가액	취득(처분)		평가 손익	수량	지분율	장부 가액	총자산	당기 순이익
							수량	금액						
SFA Semicon Philippines Corp (상장)	2010년 01월 18일	경영참여	3,969	1,840,264	85.00	47,251	-	-	-	1,840,264	85.00	47,251	197,360	1,205

SFA Semicon (Suzhou) Corp (비상장)	2004년 03월 02일	경영참여	22,086	-	93.05	32,645	-	-	-	-	93.05	32,645	44,927	-423
합 계				1,840,264	-	79,896	-	-	-	1,840,264	-	79,896	242,287	782

주1) 중국 소재 기업인 SFA Semicon(Suzhou) Corp의 경우 발행주식이 존재하지 않아 기재하지 않았습니다.

X. 이해관계자와의 거래내용

1. 최대주주등과의 거래내용

(가) 가지급금 및 대여금(유가증권 대여 포함)내역

- 해당사항 없음

(나) 담보제공 내역

- 해당사항 없음

(다) 채무보증 내역

- 해당 사항 없음

(라) 자산 양수도 내역

- 해당 사항 없음

(마) 영업거래

- 해당 사항 없음.

2. 최대주주 이외의 이해관계자와의 거래내용

(가) 가지급금 및 대여금(유가증권 대여 포함)내역

(단위 : 백만원)

성명 (법인명)	관계	계정과목	변 동 내 역				미수 이자	비고
			기초	증가	감소	기말		
BKE&T(주)	-	단기대여금	2,899	-	-	2,899	-	대손처리
SFA Semicon Philippines Corporation	종속회사	장기대여금		33,651		33,651	332	금전대여
합 계		-	2,899	33,651	-	36,550	332	-

※ '18년 6월 30일 서울외국환중개 매매기준율 (1,121.70원)을 적용하였음

(나) 담보제공 내역

- 해당사항 없음

(다) 채무보증 내역

(단위 : 천원)

특수관계 구분	회사명	보증처	지급보증금액	보증기간	비고
기타 특수관계자	비케이이엔티(주)	IBK투자증권	2,800,000	2015년 09월 09일 ~ 2020년 09월 09일	자금차입
	비케이이엔티(주)	한국투자증권	2,800,000	2015년 09월 09일 ~ 2020년 09월 09일	자금차입

	비케이이엔티(주)	유진투자증권	2,800,000	2015년 09월 09일 ~ 2020년 09월 09일	자금차입
	비케이이엔티(주)	신영증권	4,000,000	2015년 09월 09일 ~ 2020년 09월 09일	자금차입
	비케이이엔티(주)	신한은행	250,644	2015년 09월 09일 ~ 2020년 09월 09일	자금차입
	비케이이엔티(주)	신한은행	462,649	2015년 09월 09일 ~ 2020년 09월 09일	자금차입
	비케이이엔티(주)	신한은행	1,200,000	2015년 09월 09일 ~ 2020년 09월 09일	자금차입
	비케이이엔티(주)	신한은행	375,000	2015년 09월 09일 ~ 2020년 09월 09일	자금차입
	비케이이엔티(주)	수출입은행	11,961,000	2015년 09월 09일 ~ 2020년 09월 09일	자금차입
	비케이이엔티(주)	농협은행	1,558,994	2015년 09월 09일 ~ 2020년 09월 09일	자금차입
	비케이이엔티(주)	농협은행	3,492,000	2015년 09월 09일 ~ 2020년 09월 09일	자금차입

XI. 그 밖에 투자자 보호를 위하여 필요한 사항

1. 주요경영사항신고내용의 진행상황 등

- 해당사항 없음

2. 주주총회의사록 요약

주총일자	안 건	결 의 내 용	비 고
제20기 정기주주총회 (2018.03.28)	<input type="checkbox"/> 보고사항: 제20기 감사보고, 영업보고 <input type="checkbox"/> 부의안건 ◆ 제1호 의안 : 제20기 (2017.01.01 ~ 2017.12.31) 재무상태표, 손익계산서 이익잉여금처분계산서(안) 승인의 건 ◆ 제2호 의안 : 이사 선임의 건 ◆ 제3호 의안 : 이사 보수 한도액 승인의 건 ◆ 제4호 의안 : 감사 보수 한도액 승인의 건 ◆ 제5호 의안 : 주식매수선택권 부여의 건	원안대로 승인가결 원안대로 승인가결 원안대로 승인가결 원안대로 승인가결 원안대로 승인가결	-

3. 우발채무, 제재현황 등

(가) 중요한 소송 사건

- 해당 사항 없음

(나) 견질 또는 담보용 어음·수표현황

- 해당 사항 없음

(다) 채무 보증 현황

(1) 연결회사의 타회사에 대한 지급보증 제공내역은 다음과 같습니다.

(단위 : 천원)

회사명	내 역	2018.6.30	2017.12.31
비케이이엔티(주)	사모사채지급보증	₩12,400,000	₩12,400,000
	일반대출지급보증	₩19,300,286	₩19,300,286
(주)코아로직	사모사채지급보증	₩ 4,017,973	₩4,017,973
	은행차입금지급보증	₩ 488,915	₩488,915

(라) 기타의 우발채무

당사는 수출입은행 등과 무역금융한도 약정과 일반대출약정 등을 맺고 있으며 자세한 사항은 당 보고서 III. 재무에 관한 사항 연결재무제표 주석의 14. 우발상황과 약정사항 부분을 참조 하시기 바랍니다

(마) 담보 제공 자산.

당 보고서 III. 재무에 관한 사항 연결재무제표 주석의 14. 우발상황과 약정사항 부분을 참조하시기 바랍니다.

(바) 자본으로 인정되는 채무증권의 발행

사채종류	제28회 기명식 사모 전환사채
발행일	2015년 9월 10일
발행금액	29,733백만원
발행목적	운영자금
발행방법	사모
상장여부	비상장
미상환잔액	10,733백만원
자본인정에 관한 회계처리 근거	만기시점 발행사의 의사결정에 따라 만기연장이 가능, 일정 요건(보통주에 대한 배당금 미지급 등) 충족 시 이자 지급 연기 가능 등 원금과 이자의 지급을 회피할 수 있는 무조건적인 권리가 있어 회계상 자본으로 인정
미지급 누적이자	없음
만기 및 조기상환 가능일	만기일 : 2045년 9월 10일 조기상환을 청구할 수 없음
이자율	6.9%
우선순위	후순위(우선주 중 가장 후순위인 우선주식과 동순위)
기타 중요한 발행조건 등	발행대상자 : (주)에스에프에이

(사) 단기매매차익 발생 및 환수현황(대상기간 : 2015.06.01 ~ 2015.12.31)

(단위: 건, 원)

구분	증권선물위원회(금융감독원장)으로부터 통보받은 단기매매차익 현황	단기매매차익 환수 현황	단기매매차익 미환수 현황
건수	1	1	-
총액	11,651,524	11,651,524	-

4. 결산일 이후에 발생한 중요사항

- 2018년 7월 30일 24회 전환사채 조기상환 청구에 따라 소각하였음을 공시 하였음
- 2018년 7월 31일 24회 전환사채 사채권자와의 합의에 따라 소각하였음을 공시 하였음

사모자금의 사용내역

(기준일 : 2018년 06월 30일)

(단위 : 백만원)

구분	납입일	주요사항보고서의	실제 자금사용	차이발생 사유 등
----	-----	----------	---------	-----------

		자금사용 계획		내역		
		사용용도	조달금액	내용	금액	
24회 사모사채	2014년 07월 28일	- 운용자금	15,000	- 자재구매자금	15,000	자금 사용계획과 일치함
25회 사모사채	2014년 10월 06일	- 운용 및 시설자금	8,000	- 자재구매자금 및 설비투자	8,000	자금 사용계획과 일치함
27회 사모사채	2015년 09월 10일	- 운용자금	30,000	- 차입금 상환	30,000	자금 사용계획과 일치함
28회 사모사채	2015년 09월 10일	- 운용자금	29,733	- 차입금 상환	29,733	자금 사용계획과 일치함

5. 외국지주회사의 자회사 현황

- 해당사항 없음

6. 녹색경영

당사는 '저탄소 녹색성장 기본법('10.4.14 시행)' 및 '온실가스·에너지 관리업체 지정·관리 지침(환경부 고시 제2010-109호)'에 따라 2014년 9월 12일 산업·발전 부문 관리업체로 지정되었습니다.

「저탄소 녹색성장 기본법」 제44조에 따라 정부에 보고하는 명세서 기재 내용을 기준으로 2017년 온실가스 배출량 및 에너지 사용량은 다음과 같습니다.

구분	2017년	2016년	2015년
온실가스 배출량(tCO ₂ e)	32,935	34,944	37,420
에너지 사용량(TJ)	676	717	767

【 전문가의 확인 】

1. 전문가의 확인

- 해당사항 없음

2. 전문가와의 이해관계

- 해당사항 없음