

# 목 차

반 기 보 고 서 .....	1
<b>【 대표이사 등의 확인 】</b> .....	2
I. 회사의 개요.....	4
1. 회사의 개요.....	4
2. 회사의 연혁.....	5
3. 자본금 변동사항.....	10
4. 주식의 총수 등 .....	12
5. 의결권 현황.....	13
6. 배당에 관한 사항 등 .....	13
II. 사업의 내용 .....	14
III. 재무에 관한 사항 .....	25
1. 요약재무정보 .....	25
2. 연결재무제표 .....	28
3. 연결재무제표 주식 .....	31
4. 재무제표 .....	53
5. 재무제표 주식 .....	56
6. 기타 재무에 관한 사항.....	76
IV. 이사의 경영진단 및 분석의견.....	81
V. 감사인의 감사의견 등 .....	82
VI. 이사회 등 회사의 기관에 관한 사항 .....	83
1. 이사회에 관한 사항.....	83
2. 감사제도에 관한 사항.....	85
3. 주주의 의결권 행사에 관한 사항.....	87
VII. 주주에 관한 사항.....	89
VIII. 임원 및 직원 등에 관한 사항.....	93
1. 임원 및 직원 등의 현황 .....	93
2. 임원의 보수 등 .....	95
IX. 계열회사 등에 관한 사항.....	98
X. 이해관계자와의 거래내용.....	100
XI. 그 밖에 투자자 보호를 위하여 필요한 사항 .....	102
<b>【 전문가의 확인 】</b> .....	105
1. 전문가의 확인 .....	105
2. 전문가와의 이해관계 .....	105

# 반기보고서

(제 23 기)

사업연도      2020년 01월 01일      부터  
                  2020년 06월 30일      까지

금융위원회

한국거래소 귀중

2020년      8월      14일

제출대상법인 유형 :

주권상장법인

면제사유발생 :

해당사항 없음

회      사      명 :

(주)에스에프에이반도체

대      표      이      사 :

김영민

본      점      소      재      지 :

충남 천안시 서북구 백석공단7로 16

(전      화)041-520-7445

(홈페이지) <http://www.sfasemicon.com>

작      성      책      임      자 :

(직      책) 경영지원본부장      (성      명) 한      규      호

(전      화) 041-520-7445

## 【 대표이사 등의 확인 】

### 【 대표이사 등의 확인 】

#### 확 인 서

우리는 당사의 대표이사 및 신고업무담당이사로서 이 공시서류의 기재내용에 대해 상당한 주의를 다하여 직접 확인·검토한 결과, 중요한 기재사항의 기재 또는 표시의 누락이나 허위의 기재 또는 표시가 없고, 이 공시서류에 표시된 기재 또는 표시사항을 이용하는 자의 중대한 오해를 유발하는 내용이 기재 또는 표시되지 아니하였음을 확인합니다.

또한, 당사는 「주식회사의외부감사에관한법률」 제 8 조의 규정에 따라 내부회계관리 제도를 마련하여 운영하고 있음을 확인합니다.(「주식회사의외부감사에관한법률」 제 2 조에 의한 외감대상법인에 한함)

2020. 08. 14

주식회사에스에프에이반도체

대표이사	김 영 민
신고업무담당이사	한 규 호





# I. 회사의 개요

## 1. 회사의 개요

### 가. 지배회사의 개요

(1) 회사의 명칭	- (주)에스에프에이반도체
(2) 설립일자	- 1998년 6월 30일
(3) 본사주소 전화번호 홈페이지 주소	- 충남 천안시 서북구 백석공단7로 16 - 041-520-7445 - <a href="http://www.sfasemicon.com">http://www.sfasemicon.com</a>
(4) 중소기업 해당 여부	- 당사는 본 보고서 제출일 현재 중소기업기본법 제2조의 의한 중소기업에 해당되지 않습니다.
(5) 주요사업의 내용	- 반도체 및 액정표시 장치의 제조와 판매업

### 나. 계열회사에 관한 사항

당사는 보고서 제출일 현재 당사를 제외한 기준으로 17개의 계열회사가 있으며, 그 내역은 다음과 같습니다.

계열회사	계열회사 업종	상장여부	비고
(주)디와이홀딩스	지주회사	비상장	-
(주)디와이프로퍼티	부동산임대서비스업	비상장	-
(주)디와이푸드	가공식품도매업	비상장	-
(주)원파이낸스	부동산임대투자업	비상장	-
DY PROPERTY JAPAN	부동산임대투자업	비상장	-
(주)둔포기계	정밀기계제조업	비상장	-
(주)에이디엠	정밀기계제조업	비상장	-
(주)에스에프에이 서비스	AS 서비스업	비상장	-
SFA(HK) Limited	무역서비스업	비상장	-
SFA(Shenzhen) Limited	AS 서비스업	비상장	-
SFA VIETNAM CO., LTD	기타 특수목적용 기계제조업	비상장	-
(주)에스에프에이	디스플레이 장비 제조업	코스닥상장	-
SFA SEMICON(Suzhou) Co.,Ltd	반도체 제조업	비상장	-
SFA SEMICON Philippines Corp.	반도체 제조업	PSE(필리핀)상장	-
에스엔유프리시전(주)	디스플레이 장비 제조업	코스닥상장	-
성범정밀기계유한회사(대만)	AS 서비스업	비상장	-
SFA Engineering Hungary Kft	2차전지 장비제조 및 AS 서비스업	비상장	-

### 다. 신용평가에 관한 사항

평가일	기업신용평가등급	평가기관	평가구분
2020.04.07	BBB	한국기업평가	-
2019.04.22	BBB-	이크레더블	-
2018.03.30	BBB-	한국기업평가	-
2017.05.18	BB-	이크레더블	-

## 라. 연결대상 종속회사 개황

### (1) 연결 종속회사의 현황

(단위 : 백만원)

상호	설립일	주소	주요사업	최근사업연도말 자산총액	지배관계 근거	주요종속 회사 여부
SFA SEMICON Philippines Corp.	2010.01	Pampanga, Philippines	반도체 제조업	182,151	(주)에스에프에이반도체가 지분 50% 초과 보유	O
SFA SEMICON(Suzhou) Co.,Ltd	2004.03	Jiangsu, China	반도체 제조업	34,198	(주)에스에프에이반도체가 지분 50% 초과 보유	X

### (2) 연결 대상회사의 변동내용

구 분	자회사	사 유
신규 연결	-	-
	-	-
연결 제외	-	-
	-	-

## 마. 회사의 주권상장(또는 등록·지정)여부 및 특례상장에 관한 사항

주권상장 (또는 등록·지정)여부	주권상장 (또는 등록·지정)일자	특례상장 등 여부	특례상장 등 적용법규
코스닥시장	2001년 05월 02일	-	-

## 2. 회사의 연혁

### (1) 지배회사

- (주)에스에프에이반도체

일 자	주 요 연 혁
2010.01	PSPC(필리핀) 법인 설립
2010.07	대표이사 변경(김한주 → 박병현)
2010.12	최대주주 변경 (주)딴플 → BKLCD CO.,LIMITED

2011.03	납세의 날 기획재정부 장관 표창
2011.03	대표이사 변경(박병현 → 홍석규, 이재원) : 각자 대표이사
2011.06	2011 노사문화우수기업 선정
2011.07	교육과학기술부 마이스터고 학생 채용 MOU 체결
2011.10	일본 Fujitsu 로부터 우수협력업체 인증 수상
2011.12	자원봉사자의 날 단체상 수상
2011.12	2011 성실 납세법인 감사패 수상
2012.09	FCI 감사패 수상
2013.01	대표이사 변경(홍석규, 이재원 → 홍석규, 이재원, 박병현) : 각자 대표이사
2013.01	고용노동부 고용창출 우수기업 선정
2013.01	일본 Fujitsu 최우수 Supplier Award 선정
2013.07	대표이사 변경(홍석규, 이재원, 박병현 → 홍석규, 박병현) : 각자 대표이사
2013.07	무재해 2배 달성 인증
2013.12	대표이사 변경(홍석규, 박병현 → 홍석규, 전병한) : 각자 대표이사
2014.07	노사문화우수기업 선정
2014.07	Micron CPG 최우수 Support Award 선정
2014.12	대표이사 변경(홍석규, 전병한 → 홍석규, 전병한, 김길연) : 각자 대표이사
2015.06	채권은행 등의 관리절차 개시 신청
2015.09	최대주주 변경((주)한국문화진흥 → (주)에스에프에이)
2015.09	대표이사 변경(홍석규, 전병한, 김길연 → 전병한, 김길연) : 각자 대표이사
2015.09	채권은행 등의 관리절차 해제
2015.10	대표이사 변경(전병한, 김길연 → 김길연)
2015.10	대표이사 변경(김길연 → 김영민)
2016.03	사명 변경(에스티에스반도체통신(주) → (주)에스에프에이반도체)
2018.03	제52회 성실납세자 선정(기획부재정부장관 표창)

## (2) 종속회사

- SFA Semicon(Suzhou) Co.,Ltd

일 자	주 요 연 혁
2011.01	T-Con용 QFP Test 생산 개시
2011.02	Cu Wire 양산 개시
2013.05	QFN 양산 개시
2016.12	상호변경 <변경전> 국문법인명 : 봉황반도체통신(소주)유한공사 영문법인명 : Phoenix Semiconductor Telecommunication(Suzhou) co.,Ltd <변경후> 국문법인명 : 성범반도체(소주)유한공사 영문법인명 : SFA Semicon(Suzhou) Co.,Ltd

- SFA Semicon Philippines Corporation

일 자	주 요 연 혁
2010.01	법인 설립(자본금 USD 3백 5십만불)
2010.02	공장 건설 기공
2011.02	공장 준공
2011.03	제품(D램 및 D램 모듈) 양산 및 출하 개시
2012.04	microSD Card 양산 개시
2013.04	삼성전자 협력사 SRR 평가 1위
2013.12	Flip Chip 양산 개시
2014.12	필리핀증권거래소(PSE) 상장(IPO)
2015.06	Brand Card(Blister Packing) 양산 개시
2015.10	모듈 DDR4 양산 개시
2016.10	E-MMC 양산 개시
2017.02	2단지 건설 기공식
2017.05	상호 변경 <변경전> : Phoenix Semiconductor Philippines Corporation <변경후> : SFA Semicon Philippines Corporation.
2018.02	SSP 2단지 준공

가. 회사의 본점소재지 및 그 변경

회사명	구분	변경 전	변경 후	변경 일자
SFA 반도체	지배회사	충남 천안시 차암동 4-1	충남 천안시 서북구 백석공단7로 16	2002.10.29
SFA Semicon (Suzhou)	종속회사	No. 288, Jiangxing East Road, Wujiang, Jiangsu, China	-	-
SFA Semicon (Philippines)	종속회사	Panday Pira Ave., Cor. Creekside Rd., Clark Freeport Zone, Pampanga, Philippines	-	-

나. 경영진의 중요한 변동

(1) 지배회사

- (주)에스에프에이반도체

일 자	변 동 내 역
2010.07.20	대표이사 변경(김한주 → 박병현)
2011.03.21	대표이사 변경(박병현 → 홍석규, 이재원) : 각자 대표이사
2013.01.28	대표이사 변경(홍석규, 이재원 → 홍석규, 이재원, 박병현) : 각자 대표이사
2013.07.31	대표이사 변경(홍석규, 이재원, 박병현 → 홍석규, 박병현) : 각자 대표이사



2013.12.16	대표이사 변경(홍석규, 박병현 → 홍석규, 전병한) : 각자 대표이사
2014.12.31	대표이사 변경(홍석규, 전병한 → 홍석규, 전병한, 김길연) : 각자 대표이사
2015.09.17	대표이사 변경(홍석규, 전병한, 김길연 → 전병한, 김길연) : 각자 대표이사
2015.10.15	대표이사 변경(전병한, 김길연 → 김길연)
2015.10.20	대표이사 변경(김길연 → 김영민)

(2) 종속회사

- SFA Semicon(Suzhou) Co.,ltd

일 자	변 동 내 역
2012.09.25	법인장 변경(이석훈 → 유재형)
2013.12.10	법인장 변경(유재형 → 이상국)
2015.12.18	법인장 변경(이상국 → 조용경)

(3) 종속회사

- SFA Semicon Philippines Corporation

일 자	변 동 내 역
2010.11.01	법인장 취임(이병천)
2017.07.01	법인장 변경(이병천 → 고병길)
2019.01.01	법인장 변경(고병길 → 강준상)

다. 최대주주의 변동

(1) 지배회사

- (주)에스에프에이반도체

일 자	변경 전	변경 후	변경 사유
2003.06.03	보광5호투자조합 외 특수관계인 7명	(주)보광 외 특수관계인 7명	계열사간의 지분이동 (시간외대량매매)
2007.12.26	(주)보광 외 특수관계인 9명	(주)딴플 외 특수관계인 9명	계열사간의 지분이동 (장내매매)
2010.12.28	(주)딴플 외 특수관계인 9명	BKLCD CO.,LIMITED 외 13명	계열사간의 지분이동 (시간외대량매매)
2015.04.17	BKLCD CO.,LIMITED 외 13명	(주)한국문화진흥 외 13명	계열사간의 지분이동 (시간외대량매매)
2015.09.18	(주)한국문화진흥 외 13명	(주)에스에프에이 외 7명	제3자배정 유상증자 주금납입

(2) 종속회사

최대주주는 (주)에스에프에이반도체이며 회사 설립일 이후 변동사항이 없습니다.

## 라. 상호의 변경

### (1) 지배회사

- (주)에스에프에이반도체

(1) 변경일자	2000.03.20(정기주주총회 상호 변경 결의)
(2) 상 호	에스티에스주식회사 → 에스티에스반도체통신주식회사
(3) 변경사유	회사가 영위하는 목적사업을 상호에 포함하여 일반인에게 회사 내용을 쉽게 알 수 있도록 하기 위함.
(1) 변경일자	2016.03.30(정기주주총회 상호변경 결의)
(2) 상 호	에스티에스반도체통신주식회사 → 주식회사에스에프에이반도체
(3) 변경사유	CI통일을 통한 기업 이미지를 제고하기 위함.

### (2) 종속회사

- SFA Semicon(Suzhou) Co.,ltd

(1) 변경일자	2016.12.16
(2) 상 호	<p>&lt;변경 전&gt;  국문법인명 : 봉황반도체통신(소주)유한공사  영문법인명 : Phoenix Semiconductor Telecommunication(Suzhou) co.,Ltd  &lt;변경 후&gt;  국문법인명 : 성범반도체(소주)유한공사  영문법인명 : SFA Semicon(Suzhou) Co.,ltd</p>
(3) 변경사유	CI통일을 통한 기업 이미지를 제고하기 위함.

- SFA Semicon Philippines Corporation

(1) 변경일자	2017.05.25
(2) 상 호	<p>&lt;변경 전&gt; : Phoenix Semiconductor Philippines Corporation  &lt;변경 후&gt; : SFA Semicon Philippines Corporation.</p>
(3) 변경사유	CI통일을 통한 기업 이미지를 제고하기 위함.

## 마. 회사가 합병 등을 한 경우 그 내용

### (1) 지배회사

- (주)에스에프에이반도체

(1) 합병일정	<p>- 합병계약서 체결일 : 2003년 9월 8일  - 합병승인 이사회 결의일 : 2003년 9월 8일  - 합병승인 주주총회일 : 2003년 10월 31일  - 합병일 : 2003년 12월 2일</p>
(2) 합병방법	- 흡수합병

(3) 합병목적	- 반도체 조립 및 검사 전문회사인 당사는 사업구조 다각화에 의한 수익구조 개선
(4) 피합병회사	- 디게이트반도체 주식회사
(5) 합병비율	- 합병기일 현재 피합병회사(디게이트반도체 주식회사)의 주주명부에 등재되어 있는 주주에 대하여 보통주식 1주당 합병회사(에스티에스반도체통신 주식회사)의 보통주식 1.01488주를 교부함. ※ 합병 전 10,085,400주 → 합병 후 13,261,974주
(6) 합병시 발행한 주식의 종류 및 수량	- 보통주식 3,176,574주(1주당 액면가액 500원)

(2) 종속회사  
해당사항 없음

#### 바. 회사의 업종 또는 주된 사업의 변화

구분	설립일	회사의 업종
에스에프에이반도체	1998.6	해당 종속회사 및 그 지배회사는 다양한 종류의 제품을 생산하는 종합 반도체 패키지 회사로서, 주요 생산 품목은 아래와 같습니다. 1) DRAM, Flash, 비메모리의 Package 제품 2) Micro SD, SD Card 등의 Flash Card 제품 3) DPS, EDS 등의 BUMPING 제품
SFA Semicon(Suzhou) Co.,Ltd.	2004.3	
SFA Semicon Philippines Corporation	2010.1	

사. 그 밖에 경영활동과 관련한 중요한 사항의 발생 내용  
해당사항 없음

### 3. 자본금 변동사항

#### 가. 증자(감자)현황

(기준일 : 2020년 06월 30일 )

(단위 : 원, 주)

주식발행 (감소)일자	발행(감소) 형태	발행(감소)한 주식의 내용				
		주식의 종류	수량	주당 액면가액	주당발행 (감소)가액	비고
2014년 04월 09일	신주인수권행사	보통주	63	500	4,925	-
2014년 06월 02일	유상증자(주주배정)	보통주	19,400,000	500	1,690	-
2015년 01월 27일	신주인수권행사	보통주	180	500	4,341	-
2015년 03월 03일	신주인수권행사	보통주	717	500	4,341	-
2015년 03월 05일	신주인수권행사	보통주	1,775	500	4,341	-
2015년 03월 06일	신주인수권행사	보통주	170	500	4,341	-
2015년 03월 09일	신주인수권행사	보통주	2,636	500	4,341	-

2015년 03월 10일	신주인수권 행사	보통주	2,153	500	4,341	-
2015년 03월 16일	신주인수권 행사	보통주	70	500	4,341	-
2015년 03월 18일	신주인수권 행사	보통주	44	500	4,341	-
2015년 04월 14일	신주인수권 행사	보통주	2,042	500	4,341	-
2015년 04월 15일	신주인수권 행사	보통주	3,048	500	4,341	-
2015년 04월 17일	신주인수권 행사	보통주	29,008	500	4,341	-
2015년 04월 20일	신주인수권 행사	보통주	14,281	500	4,341	-
2015년 04월 21일	신주인수권 행사	보통주	210,873	500	4,341	-
2015년 04월 22일	신주인수권 행사	보통주	58,869	500	4,341	-
2015년 04월 23일	신주인수권 행사	보통주	89,073	500	4,341	-
2015년 04월 24일	신주인수권 행사	보통주	208,682	500	4,341	-
2015년 04월 27일	신주인수권 행사	보통주	88,598	500	4,341	-
2015년 04월 28일	신주인수권 행사	보통주	51,652	500	4,341	-
2015년 04월 29일	신주인수권 행사	보통주	77,795	500	4,341	-
2015년 04월 30일	신주인수권 행사	보통주	602,026	500	4,341	-
2015년 05월 04일	신주인수권 행사	보통주	77,070	500	4,341	-
2015년 05월 06일	신주인수권 행사	보통주	801	500	4,341	-
2015년 05월 07일	신주인수권 행사	보통주	7,937	500	4,341	-
2015년 05월 08일	신주인수권 행사	보통주	38,088	500	4,341	-
2015년 05월 11일	신주인수권 행사	보통주	58,908	500	4,341	-
2015년 05월 12일	신주인수권 행사	보통주	507,245	500	4,341	-
2015년 05월 13일	신주인수권 행사	보통주	1,694,670	500	4,341	-
2015년 05월 14일	신주인수권 행사	보통주	3,219,786	500	4,341	-
2015년 07월 29일	전환권 행사	보통주	318,471	500	3,140	-
2015년 09월 19일	유상증자(제3자배정)	보통주	29,898,634	500	2,465	-
2015년 12월 18일	유상증자(제3자배정)	보통주	28,708,133	500	2,090	-
2016년 03월 02일	전환권 행사	보통주	225,123	500	2,221	-
2016년 07월 06일	전환권 행사	보통주	1,350,742	500	2,221	-
2016년 07월 08일	전환권 행사	보통주	450,247	500	2,221	-
2016년 07월 11일	전환권 행사	보통주	225,123	500	2,221	-
2016년 10월 11일	전환권 행사	보통주	8,425,720	500	2,255	-
2017년 08월 07일	전환권 행사	보통주	1,620,885	500	2,221	-
2017년 11월 21일	전환권 행사	보통주	90,048	500	2,221	-
2018년 03월 28일	전환권 행사	보통주	45,024	500	2,221	-
2019년 07월 02일	전환권 행사	보통주	1,170,643	500	2,221	-
2020년 02월 03일	전환권 행사	보통주	6,295,014	500	1,705	-
2020년 03월 09일	신주인수권 행사	보통주	15,873,015	500	1,890	-

## 나. 미상환 전환사채 발행현황

(1) 제28회 기명식 사모 전환사채 10,733백만원은 2020년 2월 3일 전액 전환 완료되었습니다

다.

#### 다. 미상환 신주인수권부사채 등 발행 현황

(1) 제27회 기명식 사모 신주인수권부사채 30,000백만원은 2020년 3월 9일 전액 행사 완료되었습니다.

## 4. 주식의 총수 등

### 가. 주식의 총수 현황

(기준일 : 2020년 06월 30일 )

(단위 : 주)

구 분		주식의 종류			비고
		보통주	우선주	합계	
I. 발행할 주식의 총수		1,000,000,000	-	1,000,000,000	-
II. 현재까지 발행한 주식의 총수		164,974,903	-	164,974,903	-
III. 현재까지 감소한 주식의 총수		514,600	-	514,600	2002년 1월 31일 자사주 이익소각
	1. 감자	-	-	-	-
	2. 이익소각	514,600	-	514,600	-
	3. 상환주식의 상환	-	-	-	-
	4. 기타	-	-	-	-
IV. 발행주식의 총수 (II-III)		164,460,303	-	164,460,303	-
V. 자기주식수		495,304	-	495,304	자기주식 가격안정을 통한 주주보호 목적
VI. 유통주식수 (IV-V)		163,964,999	-	163,964,999	-

주1) 당기 중 제28회 기명식 사모 전환사채 10,733백만원(전환가액 : 1,705원, 전환 주식수 : 6,295,014주) 및 제27회 기명식 사모 신주인수권부사채 30,000백만원(행사가액 : 1,890원, 행사 주식수 : 15,873,015주)을 전액 전환 및 행사하였습니다.

주2) 당기 중 주식매수선택권 행사에 따른 자기주식 230,000주를 교부하였습니다.

### 나. 자기주식 취득 및 처분 현황

(기준일 : 2020년 06월 30일 )

(단위 : 주)

취득방법			주식의 종류	기초수량	변동 수량			기말수량	비고
					취득(+)	처분(-)	소각(-)		
배당 가능 이익 범위 이내	직접 취득	장내 직접 취득	보통주	725,304	-	230,000	-	495,304	-
			우선주	-	-	-	-	-	-
		장외 직접 취득	보통주	-	-	-	-	-	-
			우선주	-	-	-	-	-	-
		공개매수	보통주	-	-	-	-	-	-

취득			우선주	-	-	-	-	-	-
		소계(a)	보통주	725,304	-	230,000	-	495,304	-
			우선주	-	-	-	-	-	-
	신탁 계약에 의한 취득	수탁자 보유수량	보통주	-	-	-	-	-	-
			우선주	-	-	-	-	-	-
		현물보유수량	보통주	-	-	-	-	-	-
			우선주	-	-	-	-	-	-
		소계(b)	보통주	-	-	-	-	-	-
			우선주	-	-	-	-	-	-
		기타 취득(c)			보통주	-	-	-	-
우선주	-				-	-	-	-	-
총 계(a+b+c)			보통주	725,304	-	230,000	-	495,304	-
			우선주	-	-	-	-	-	-

주1) 당기 중 주식매수선택권 행사에 따른 자기주식 230,000주를 교부하였습니다.

## 5. 의결권 현황

(기준일 : 2020년 06월 30일 )

(단위 : 주)

구 분	주식의 종류	주식수	비고
발행주식총수(A)	보통주	164,460,303	-
	우선주	-	-
의결권없는 주식수(B)	보통주	495,304	-
	우선주	-	-
정관에 의하여 의결권 행사가 배제된 주식수(C)	보통주	-	-
	우선주	-	-
기타 법률에 의하여 의결권 행사가 제한된 주식수(D)	보통주	-	-
	우선주	-	-
의결권이 부활된 주식수(E)	보통주	-	-
	우선주	-	-
의결권을 행사할 수 있는 주식수 (F = A - B - C - D + E)	보통주	163,964,999	-
	우선주	-	-

주1) 당기 중 제28회 기명식 사모 전환사채 10,733백만원(전환가액 : 1,705원, 전환 주식수 : 6,295,014주) 및 제27회 기명식 사모 신주인수권부사채 30,000백만원(행사가액 : 1,890원, 행사 주식수 : 15,873,015주)을 전액 전환 및 행사하였습니다.

주2) 당기 중 주식매수선택권 행사에 따른 자기주식 230,000주를 교부하였습니다.

## 6. 배당에 관한 사항 등

구 분	주식의 종류	당기	전기	전전기
		제23기 반기	제22기	제21기
주당액면가액(원)		500	500	500
(연결)당기순이익(백만원)		11,465	20,822	13,276
(별도)당기순이익(백만원)		4,127	11,830	6,785
(연결)주당순이익(원)		72	146	90
현금배당금총액(백만원)		-	-	-
주식배당금총액(백만원)		-	-	-
(연결)현금배당성향(%)		-	-	-
현금배당수익률(%)	-	-	-	-
	-	-	-	-
주식배당수익률(%)	-	-	-	-
	-	-	-	-
주당 현금배당금(원)	-	-	-	-
	-	-	-	-
주당 주식배당(주)	-	-	-	-
	-	-	-	-

## II. 사업의 내용

### 1. 사업의 개요

#### 가. 산업의 특성

반도체 산업은 전기, 전자, 자동차, 항공우주, 바이오, 통신 산업 등 첨단산업에 없어서는안될 핵심 산업으로 인류의 삶에 매우 밀접한 관계를 형성하고 있습니다.

반도체 산업은 타 산업의 기술 향상을 이끄는 중요한 동력원이 되고 있으며, 전후방 산업의 연계 효과가 매우 커서 주요 산업의 생산구조 고도화를 위한 기간산업이라 불리고 있습니다.

반도체 생산업체는 제조공정에 따라 크게 종합반도체업체(IDM : Integrated Device Manufacturer), 설계전문업체(Fabless), 수탁제조업체(Foundry), IP 개발업체(Chipless) 등의 전공정(Front-end Process) 업체와 후공정(Back-end Process)의 패키징(Packaging) 및 테스트(Test) 전문업체가 있습니다. 특히 반도체는 복잡해지는 구조를 더욱 작은 크기의 칩(Chip)에 구현하기 위해 랩리스, 파운드리, 후공정 업체로 더욱 빠르게 전문화가 이루어지고 있습니다.

최근 IT 산업의 급속한 발전으로 반도체 활용분야가 다양해짐에 따라서 랩리스 분야가 더욱 활발하게 전개되었으며 이로 인해 파운드리의 거대화와 후공정의 성장으로 이어졌습니다.

#### [반도체 제조공정별 특성과 주요 기업]

구분	공정별	사업 특성	주요 업체
일괄공정	종합 반도체업체 (IDM)	<ul style="list-style-type: none"> <li>· 기획/R&amp;D/설계에서 제조 및 테스트까지 일괄공정체계를 구축하여 직접 수행</li> <li>· 기술력과 규모의 경제를 통한 경쟁확보</li> <li>· 거대투자의 고위험 고수익 형태</li> </ul>	삼성전자, 하이닉스, Intel, TI, Toshiba, Micron, Fujitsu

전공정 (Front-end)	설계전문 (Fabless)	<ul style="list-style-type: none"> <li>· 칩 설계만 전문으로 하는 업체</li> <li>· 높은 기술력과 인력 인프라 요구</li> <li>· 고도의 시장예측과 주문생산의 최소 물량수준 예측 필요</li> </ul>	Qualcomm, Mediatek, Broadcom, Xilinx, 실리콘웍스
	수탁제조 (Foundry)	<ul style="list-style-type: none"> <li>· 주문 방식에 의해 Wafer 생산만 전문</li> <li>· 직접 칩 설계하지 않고, 설계업체로부터 위탁 제조</li> </ul>	TSMC, Globalfoundries, 동부하이텍, 매그나칩
후공정 (Back-end)	패키징/테스트	<ul style="list-style-type: none"> <li>· 가공된 Wafer의 패키징 및 테스트를 전문적으로 수행</li> <li>· 축적된 경험과 거래선 확보 필요</li> </ul>	ASE, Amkor, SPIL, <b>SFA반도체</b>
설계/장비	IP전문 (Chipless)	<ul style="list-style-type: none"> <li>· 설계기술 R&amp;D 전문</li> <li>· IDM이나 Fabless에 IP 제공</li> </ul>	ARM, Rambus
	공정장비	· 반도체 제조 장비 개발 및 생산	Applied Materials, TEL, Advantest

## 나. 후공정 사업의 개요

반도체 후공정 업체는 패키징과 테스트를 전문으로 하는 업체(OSAT : Outsourced Semiconductor Assembly and Test)로 IDM 또는 팹리스, 파운드리 등의 외주(outsourcing) 조립, 테스트 및 패키징 업체를 일컫습니다.

패키징(테스트 포함)은 반도체 제조 과정 중 후공정에 속하는 산업으로 칩에 전기적 특성등을 전달 할 수 있도록 연결하고, 외부의 충격에 견디도록 성형하여 물리적 기능과 형상을 갖게 제품화하는 최종 결과물을 만드는 공정을 말합니다.

최근 전자제품의 경박단소화, 다기능화 추세에 맞춰 반도체 패키징도 소형화 및 고집적화추세로 기술 개발이 이루어지고 있으며 이런 추세가 계속됨에 따라 반도체 패키징 기술이 더욱 중요해지고 있습니다.

## 다. 산업의 성장성

반도체 산업은 09년을 기점으로 전방산업인 Set 시장 및 소비가전 시장의 확대와 모바일 인터넷 확산에 따른 스마트폰 등 인터넷 가능기기의 고성장 등으로 지속적인 성장을 해왔습니다.

향후에는 기존의 스마트 디바이스시장 외에 AI, IoT, 클라우드컴퓨팅, 무인주행차량 등 여러분야의 신기술과 결합되어 네트워크로 연결하고 사물을 지능화하는 4차 산업혁명으로, 더 빠른 처리속도의 반도체를 필요로 하게 되며 기존보다 넓고 다양한 산업분야에서 수요가 발생할 것으로 전망하고 있습니다.

## 라. 경쟁요소

반도체 패키징산업은 IDM 업체, 팹리스 및 파운드리로부터 수주를 받아 납품하는 사업구조 형태로 각 패키징별 제조설비 및 공정 보유여부, 공정 및 설비기술 대응 능력, 주문에 따른 최단 납기 대응능력, 엄격한 품질관리 능력 및 원가 수준 등이 패키징업체의 경쟁력을 결정짓는 주요 요소로 작용하고 있습니다. 또한 패키징 조립과정은 고가의 시설과 기술, 그리고 각 공정마다 엄격한 품질관리를 필요로 하며 패키징의 문제가 발생시에는 세트제품까지 영향을 받는 중요한 산업으로 최고의 품질이 요구됩니다.

패키징산업은 산업의 특성상 초정밀 작업을 수행할 수 있는 설비를 보유하고, 양산체제를 통한 규모의 경제를 실현하기 위해서 대규모의 설비투자가 필수적이며, 전방산업인 반도체 제조(전공정)와 최종 응용제품의 급속한 기술발전으로 인해 지속적인 설비투자가 요구됩니다. 또한 제품의 특성상 초정밀까지 관리하는 기술이 소요되는 산업으로 우수한 기술인력에 의한 소재기술, 장비운용 기술, 다양한 경험에 의한 품질관리 기술 등 수많은 기술을 필요로 합니다.



## 마. 자원조달상의 특성

국내 반도체 산업에 사용되는 원·부재료는 Lead Frame(HDS), Gold Wire(헤라우스, 희성금속), EMC(SDI, KCC고려화학), EPOXY(프로타빅), PCB(삼성전기, HDS) 등이며 주요 원재료는 이미 국산화가 이루어져 수급상에 큰 어려움은 발생되지 않습니다.

[반도체 Package의 주요 원재료 및 조달원]

원재료의 종류	공급업체		제품종류
	국내	해외	
Lead Frame	HDS	SHINKO, Nichiden	TSOP, QFP
PCB Substrate	삼성전기, HDS, 심텍, 대덕전자, LG이노텍, 코리아써키트	KINSUS, Kyocera, Fast Print, Daisho Denshi, ASEM, UMTC	FBGA, BOC, SiP
Die Adhesive	프로타빅, 인성화학, HENKEL	Sumitomo	패키징 공통
Gold Wire	헤라우스, 엠케이전자, 희성금속	-	패키징 공통
EMC	SDI, KCC고려화학, 네패스신소재	Sumitomo, Hitachi Chemical, Kyocera	패키징 공통

## 2. 회사의 현황

### 가. 영업개황 및 사업부문의 구분

당사는 반도체 산업의 후공정 분야인 반도체 조립 및 TEST제품을 주력으로 생산하고 있으며, 최고의 기술력을 바탕으로 삼성전자, Micron, SK하이닉스 등 세계 유수의 반도체 업체들에게 최첨단 반도체 패키징 솔루션을 제공하고 있습니다.

고객의 Fab라인 증대, 반도체 기술 및 제품의 진화 가속화, IDM(Integrated Device Manufacturer, 종합반도체회사)의 생산외주화 증가 등으로 향후에도 지속적인 성장을 할 것으로 예상하고 있습니다.

특히 우수한 품질과 기술 경쟁력을 바탕으로, 11년 필리핀 법인인 SFA Semicon Philippines Corp(이하"SSP")의 준공을 통해 우수한 원가경쟁력을 확보하여, 고객사에 최고의 품질과 원가경쟁력이 탁월한 제품을 안정적으로 공급해오고 있습니다.

최근 고객사의 Fab 라인 증대 및 수요 증가 등의 사유로 SSP 2공장을 준공하였으며, 이를 통해 고객의 요구에 신속히 대응하고, 우수한 제품을 공급할 수 있는 기반을 마련하여 제 2의 성장을 도모하고자 하고 있습니다.

R&D역량 강화와 해외마케팅 강화를 통하여 거래선 다변화를 추구하는 등 안정적인 성장기반을 구축해 나아가고 있으며, 좀 더 높은 기업가치 향상을 위하여 Memory 반도체 위주의 사업전략에서 반도체 시장의 80%를 차지하고 있는 S-LSI분야에 성공적으로 진입하여 안정적인 성장과 수익성을 창출하고자 그 비중을 확대해 나아가고 있습니다.

### 나. 시장점유율

반도체 패키징 세계시장은 ASE, Amkor 등의 외국계 기업들이 시장을 주도하고 있습니다. 반도체 패키징 국내 시장규모 및 시장점유율은 객관적인 자료가 존재하지 않는 관계로 국내 주요 패키징 업체의 2014년부터 2019년까지의 연결매출을 기준으로 볼 때 당사가 높은점유율을 보유하고 있는 것으로 추정하고 있습니다.

## [주요 패키징 업체 매출실적]

(단위 : 억원)

업 체	매 출 액		
	2019년	2018년	2017년
SFA반도체	5,889	4,578	4,496
하나마이크론	4,982	4,799	3,658
시그네틱스	2,188	2,502	2,656
원팩	979	675	471
4개사 Total	14,038	12,554	11,281

※ 각사 공시자료

### 다. 시장의 특성

패키징산업은 미래 반도체 패키지 트렌드와 소자업체의 요구에 따라 단순 제작에서 벗어나 최근 지속적인 기술 발전과 치열한 경쟁으로 기술주도형 산업으로 빠르게 전환되고 있으며, 이런 특성과 함께 대규모 설비투자 등의 전환비용과 Risk 요인으로 인해 신규 업체의 진입장벽이 비교적 높은 편입니다.

국내 패키징 시장은 국내 반도체 산업이 메모리 반도체 위주의 편중현상을 보이고 있기 때문에 메모리 중심의 패키징 시장이 형성되어 있으며 당사는 기존 삼성전자, 하이닉스의 메모리 반도체 후공정 외주 물량은 물론 국내 Set업체 및 해외 고객의 High-end급 패키징물량을 수주하여 메모리와 시스템 LSI를 패키징하고 있으며 국내외 거래선 확대를 토대로 고부가가치 제품의 확대를 지속적으로 추진하고 있습니다.

최근 반도체칩이 소요되는 응용제품군이 확장되고 응용제품 자체가 고도화되면서 설계 및 웨이퍼 생산 단계에서 현재 기술 수준으로 생산할 수 없는 제품을 패키징 방식을 통해 구현하는 등 패키징 자체가 전공정의 기술 한계를 극복할 수 있는 대안으로 부각되고 있으며, 원가경쟁력 확보 및 기술적인 한계를 극복할 수 있는 대안으로서 반도체 산업 성장의 핵심적인 기반 산업으로 부각되고 있습니다.

### 라. 신규사업 등의 내용 및 전망

최근 반도체 패키지가 고집적화·경박단소화됨에 따라 플립칩(Flip Chip)을 기반으로 하는 패키징 시장은 매년 지속적인 성장을 하고 있으며, 이에 따라 플립칩 기술의 핵심기술인 범핑 프로세스에 대한 시장 요구는 증가하고 있습니다.

범핑은 칩을 PCB에 플립칩 방식으로 연결하거나 BGA(Ball Grid Array), CSP(Chip Scale Package) 등으로 PCB에 직접 접속하기 위한 전도성 돌기(Bump)를 형성하여 전기적 신호를 전달하는 반도체 후공정의 일부로, 최근 수요증가로 인하여 관련 투자가 증가되고 있는 추세를 보이고 있습니다.

따라서, 당사는 이러한 반도체 시장의 변화에 대응하고자 2013년 10월 22일 범핑 신규 사업을 위한 시설 투자를 결정하였고 2014년 4월 29일 범핑사업장이 준공되었습니다.

이후 지속적인 설비투자과 더불어, 국내외 고객들의 요구를 충족하며, 새로운 주력사업으로 성장하고 있습니다.

## 3. 주요 제품 및 원재료 등

### 가. 주요 제품 등의 현황

(단위 : 백만원)

사업부문	매출유형	품 목	구체적 용도	주요상표 등	매출액	비율(%)
반도체 제조	제품	메모리	컴퓨터관련 주변장치 및 저장장치	삼성전자(주) 외	263,272	88.53
		비메모리	산업용, PC, VIDEO, AUDIO, 전력용 등	삼성전자(주) 외	33,008	11.10
	상품	기타	Module 등	삼성전자(주) 외	469	0.16
	기타	기타	잉여물품 매각	성일금속 외	630	0.21

※ 상기 매출 실적은 연결재무정보 기준으로 작성되었습니다.

#### 나. 주요 제품 등의 가격변동 추이

(단위 : 원)

품 목	제23기 반기	제22기	제21기
메모리	635	731	403
비메모리	131	172	135

※ 산출기준

- 각 거래처 및 모델별 상이한 판매 단가로 인하여 당해년도 제품군별 매출액을 당해년도 제품군별 판매수량으로 나눈 산술 평균 가격을 기재함.
- 상품, 기타 매출의 경우 품목이 다양하고 가격이 일정치 않으므로 기재하지 않음.
- 가격변동의 주요 사유는 제품 Mix 차이에 따른 가격 변동임.

#### 다. 주요 원재료 등의 현황

(단위 : 백만원)

사업부문	매입유형	품 목	구체적 용도	매입액	비율(%)	주요 매입처
반도체	원재료	Lead Frame	Chip과 주변회로를 연결하기 위한 금속회로기판	1,763	1.8	SHINKO, HDS
		PCB	Chip과 주변회로를 연결하기 위한 PCB기판	87,752	88.3	삼택, 대덕전자, 삼성전기, Fast Print, Daisho Denshi
		EMC	Wire bonding된 반제품을 PKG화하는 성형재료	3,854	3.9	삼성SDI, Hitachi, Nepes, KCC
		Gold Wire	Chip의 Pad와 L/F의 Lead간을 연결해주는 순도 99.99의 금선	5,954	6.0	엘티메탈, MKE

#### 라. 주요 원재료 등의 가격변동 추이

(단위 : 원)

품 목	제23기 반기	제22기	제21기
Lead Frame	12	11	11
PCB	185	207	163
E.M.C	19,363	19,321	19,949
Gold Wire	89	75	61

1) 산출기준

- 당기에 발생한 각 품목별 총 입고 금액을 총 입고 수량으로 나누어 산정함.

2) 주요 가격변동 원인 (2019년 대비)

- Lead Frame : 고가제품 비중 증가에 따른 단가 상승
- PCB : 저가제품 비중 증가에 따른 단가 하락
- E.M.C : 신규 모델 추가 및 고가제품 비중 증가로 인한 단가 상승
- Gold Wire : 금 시세 상승으로 인한 단가 상승

4. 생산 및 설비에 관한 사항

가. 생산능력 및 생산능력의 산출근거

1) 생산능력

(단위 : 백만개)

사업부문	품목	사업소	제23기 반기	제22기	제21기
반도체 제조	패키지	SFA반도체	252	469	391
		SFA Semicon (Suzhou)	392	770	979
		SFA Semicon Philippines	399	644	752
합 계			1,043	1,883	2,122

※ 제품 Mix 차이로 인한 생산능력 변동입니다.

2) 생산능력의 산출근거

- 산출 기준 : 일 생산량 × 월 가동일수 × 월 수

(단위 : 백만개)

구분	일 생산능력	월 가동일수	월 수
SFA 반도체	1.40	30일	6개월
SFA Semicon(Suzhou)	2.18	30일	6개월
SFA Semicon Philippines	2.22	30일	6개월

※ 제품 Mix 및 다층 PKG 비중에 따라 일 생산능력은 수시로 변동됩니다.

나. 생산실적 및 가동률

1) 생산실적

(단위 : 백만개)

사업부문 (품목)	사업소	제23기 반기	제22기	제21기
반도체 제조 (패키지)	SFA반도체	121	251	270
	SFA Semicon (Suzhou)	221	475	575
	SFA Semicon Philippines	326	489	554

합 계	668	1,215	1,399
-----	-----	-------	-------

## 2) 당해 사업연도의 가동률

(단위 : 백만개, %)

사업소(사업부문)	당기생산가능수량	당기실제생산수량	평균가동률
SFA반도체	252	121	48%
SFA Semicon(Suzhou)	392	221	56%
SFA Semicon Philippines	399	326	82%
합 계	1,043	668	64%

## 다. 생산설비의 현황 등

### 1) 생산과 영업에 중요한 시설 및 설비 등에 관한 내용

사업장	사업 부문	소재지	주요 사업	비고
SFA 반도체	패키징	충남 천안시 서북구 백석공단 7로 16	반도체 부품 제조	본사
	범핑	충청남도 천안시 서북구 2공단 7길 30	반도체 부품 범핑	
SFA Semicon(Suzhou)	패키징	Wujiang, Jiangsu, China	반도체 부품 제조	중국법인
SFA Semicon Philippines	패키징	Clark Freeport Zone, Pampanga, Philippines	반도체 부품 제조	필리핀법인

### 2) 생산설비의 현황

[자산항목 : 유형자산]

(단위 : 백만원)

사업소	기초장부가액	당기증감		당기상각	재무적 효과 (환율, 평가 등)	당기장부가액	비고
		증가	감소				
토지	23,149	-	-	-	-	23,149	-
건물	154,517	783	-	(2,482)	2,546	155,364	-
구축물	12,061	3,836	-	(218)	397	16,076	-
기계장치	171,607	21,070	(2)	(18,150)	1,232	175,757	-
계측기 외	22,916	16,331	(25,624)	(1,490)	290	12,423	-
합 계	384,250	42,020	(25,626)	(22,340)	4,465	382,769	-

※ 상기 자산내역은 연결재무정보 기준으로 작성되었으며, 사용권자산은 제외되었습니다.

### 3) 설비의 신설·매입 계획 등

(단위 : 백만원)

사업 부문	구분	투자기간	투자대상 자산	투자효과	총 투자계획액	기투자액 (당기분)	향후투자액	비 고
SFA 반도체	신설/증설	20년	건물/설비	생산능력 증가	38,637	24,506	14,131	-
SFA Semicon(Suzhou)	신설/증설	20년	건물/설비	생산능력 증가	331	69	262	-

SFA Semicon Philippines	신설/증설	20년	건물/설비	생산능력 증가	2,497	937	1,560	-
합 계					41,465	25,512	15,953	-

※ 상기투자규모는 경영상황에 따라 달라질 수 있습니다.

## 라. 생산설비의 변동

### 1) 취득현황

(단위 : 백만원)

설비자산명	취득가액	취득일	취득사유	비고
건물	783	2020-06-30	SSK2 확장공사	-
건축물	3,836	2020-06-30	SSK2 확장공사	-
기계장치	21,070	2020-06-30	생산&자본적 지출	-
계측기 외	16,331	2020-06-30	생산&자본적 지출	-
합 계	42,020	-	-	-

### 2) 처분현황

(단위 : 백만원)

설비자산명	처분가액	처분일	처분사유	비고
기계장치	2	2020-06-30	매각	-
계측기 외	25,624	2020-06-30	매각 및 자산대체	-
합 계	25,626	-	-	-

## 5. 매출에 관한 사항

### 가. 매출실적

(단위 : 백만원)

사업부문	매출유형	품목		제23기 반기	제22기	제21기
반도체	제품	메모리	수 출	257,968	484,088	372,023
			내 수	5,304	12,150	3,630
			합 계	263,272	496,238	375,653
		비메모리	수 출	23,241	74,042	48,090
			내 수	9,767	16,977	32,033
			합 계	33,008	91,019	80,123
	상품	기타	수 출	115	63	9
			내 수	354	944	817
			합 계	469	1,007	826
	기타	기타	수 출	66	-	-

		내 수	564	674	1,252
		합 계	630	674	1,252
합 계			수 출	281,390	558,193
			내 수	15,989	30,745
			합 계	297,379	588,938

※ 상기 매출 실적은 연결재무정보 기준으로 작성되었습니다.

## 나. 판매경로 및 판매방법 등

### 1) 판매경로(연결)

(단위 : 백만원, %)

매출유형	품목	구분	판매경로	거래처	매출액	비 중(%)
제 품	메모리	수출	당사 -> 고객사	삼성전자 외	257,968	86.7
		내수	당사 -> 고객사	삼성전자 외	5,304	1.8
	비메모리	수출	당사 -> 고객사	삼성전자 외	23,241	7.8
		내수	당사 -> 고객사	삼성전자 외	9,767	3.3
상 품	기타	수출	당사 -> 고객사	삼성전자 외	115	0.1
		내수	당사 -> 고객사	삼성전자 외	354	0.1
기 타	기타	수출	당사 -> 고객사	기타	66	0.0
		내수	당사 -> 고객사	성일금속 외	564	0.2
합 계					297,379	100.0

### 2) 판매방법 및 조건

내용	판매유형	판매조건	결제조건	비고
반도체 생산 외	외주임가공	구매승인서 접수	현금, B2B, T/T	-

### 3) 판매전략

시장환경은 휴대형 디지털 기기의 성능향상과 경박단소화가 빠르게 진행되고 있습니다.

이에 회사는 시장 변화와 소비자의 요구에 대응하기 위해 지속적 연구 개발과 품질 향상, 신속한 대응 시스템을 구축하고 고객사에게 보다 좋은 품질, 낮은 원가, 빠른 납기 서비스 제공을 위해 국내외 전략 거점의 장점을 활용하여 최고의 서비스를 제공하고 있습니다.

또한 중장기 사업 전략에 의거 World Wide 경쟁력 확보와 중국시장 교두보 확보 및 유통 확보를 위한 전략적 시스템을 구축하고 있습니다.

### 4) 수주 상황

당사는 매일, 매주 단위로 고객사의 물량이 접수되고, 수주된 물량은 단기간(3일 ~ 15일)내에 매출로 발생하여 별도의 수주관리가 필요하지 않습니다.

## 6. 시장위험 및 위험관리

동 보고서의 Ⅲ. 재무에 관한 사항 및 연결 재무제표 주석의 내용을 참조하여 주시기 바랍니다.

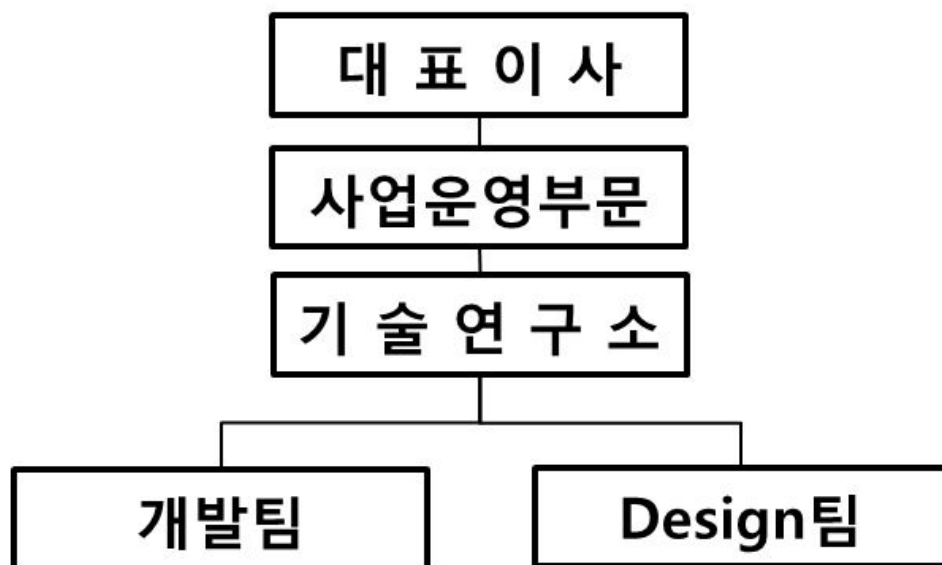
## 7. 경영상의 주요계약 등

구분	계약 년월	계약 기간	계약 상대처	계약 내용	계약 금액
반도체 제조	1999.01	자동 연장	삼성전자(주)	BOC 등 계약제품에 대한 안정적인 생산 공급	-
	2001.09	자동 연장	SK하이닉스	48TSOP 등 계약제품에 대한 안정적인 생산 공급	-
	2001.09	자동 연장	삼성전자(주)	생산, 조립, 검사 부분 거래 기본 계약	-
	2004.09	자동 연장	삼성전자(주)	S-LSI 등의 조립 및 검사 등에 대한 계약	-
	2005.06	자동 연장	MXIC	48TSOP 등 계약제품에 대한 안정적인 생산 공급	-
	2010.02	자동 연장	Fujitsu	FBGA 등 계약제품에 대한 안정적인 생산 공급	-
	2016.02	자동 연장	삼성전자(주)	반도체 제품의 BUMP, EDS 등에 대한 계약	-
	2019.07	자동 연장	삼성전자(주)	생산, 조립, 검사 부분 거래 기본 계약	-

## 8. 연구개발활동

### 가. 연구개발활동의 개요

#### 1) 연구개발 담당조직



#### 2) 연구개발비용

(단위 : 백만원)



과 목	제23기 반기	제22기	제21기	비 고
인 건 비	530	1,012	761	-
감 가 상 각 비	54	121	118	-
기 타	315	682	628	-
연구개발비용 계	899	1,815	1,507	-
연구개발비 / 매출액 비율 [연구개발비용계÷당기매출액×100]	0.30%	0.31%	0.33%	-

※ 상기 자료는 연결재무정보 기준으로 작성되었습니다.

## 나. 연구개발 실적 및 계획

### 1) 연구개발 실적

연구과제	연구기관	연구결과 기대 효과	비고
Flip Chip New PKG 개발(fcBGA / LFC, BFC / fcCSP)	당사	F/C 제품 양산 및 매출 기여	-
Wire Bonding New PKG 개발(77LGA / 88QFN / 63FBGA)	당사	고객사 요청 제품 양산 및 매출 기여	-
SiP Hybrid FC PKG 개발+ EMI Shielding (24LGA)	당사	신규 제품 개발에 따른 매출 기여	-
Small FlipChip QFN PKG 개발	당사	신규 제품 개발에 따른 매출 기여	-

### 2) 향후 연구개발 계획

연구과제	연구기관	연구결과 기대 효과	자금조달 계획
New PKG 개발(PIP, Sip Flip Chip, PoP)	당사	제품 경쟁력 강화 및 매출 증대 기여	자체 조달
Bumping 연계 신제품 및 신기술 개발 (FO WLCSP, FO EWLCSP 등)	당사	선도 기술 개발을 통한 초일류 경쟁력 확보 및 고성능 제품 개발	자체 조달
Small PKG 기술 개발(LGA, QFN, PKG 등)	당사	BOM 활용을 통한 신사업 확대 PKG Line up 강화	자체 조달
2.5D 구조 제품 / 기술 개발(Sip LGA)	당사	New PKG 개발을 제품 경쟁력 강화 및 매출 증대 기여	자체 조달

## 다. 기타 투자의사결정에 필요한 사항

### 1) 지적재산권 보유현황

(단위 : 건)

구분	상표	디자인	실용신안	등록	등록대기
전사	7	1	2	124	6

## 9. 기타 중요한 사항

해당사항 없음

### III. 재무에 관한 사항

#### 1. 요약재무정보

##### 가. 요약 연결재무제표

당사는 2011년부터 한국채택국제회계기준(K-IFRS)을 도입하였습니다. 전환일은 2010년 1월 1일이며, 채택일은 2011년 1월 1일입니다.

당사는 2013년부터 적용되는 K-IFRS 제1110호(연결재무제표)에 따라 기업의결권의 과반수 이상을 보유하지 않더라도 사실상 지배력을 갖는다고 판단하여 '(주)코아로직', '(주)엠큐브웍스', '보광연건연발유한공사(심천)', '클레어픽셀(주)', '(주)나오플러스' 5개 회사를 2013년 1분기보고서부터 연결대상 종속회사에 포함시켰습니다.

그러나 2014년 반기보고서부터 '클레어픽셀(주)', 2015년 반기보고서부터 '(주)코아로직' 및 그 종속기업인 '(주)엠큐브웍스', '보광연건연발유한공사(심천)', '(주)나오플러스'를 2015년 6월 30일 법원의 포괄적 금지명령 및 보전처분에 따라 지배력 및 유의적인 영향력을 상실하여 연결대상 종속회사에서 제외하였습니다.

※ 당사의 연결재무제표는 한국채택국제회계기준(K-IFRS)에 따라 작성되었습니다.

※ 2018년 회계연도부터는 신규도입되는 K-IFRS 1109호(금융상품) 및 1115호(고객과의 계약에서 생기는 수익)를 적용한 바, 경과규정에 따라 전기의 재무제표는 재작성하지 않았으며, 최초 적용 누적효과는 기초이익잉여금에 인식되도록 소급 적용하였습니다.

※ 2019년 회계연도부터 K-IFRS 1116호(리스) 기준을 적용한 바, 경과규정에 따라 전기의 재무제표는 재작성하지 않았으며, 최초 적용 누적효과는 최초 적용일인 2019년 1월 1일에 반영하였습니다.

※ 외부감사인의 검토(제23기 반기) 및 외부감사인의 감사(제22~21기)를 받은 재무제표입니다.

##### (1) 요약 연결재무제표

(단위 : 천원)

구 분	제23기 반기	제22기	제21기
	2020년 6월말	2019년 12월말	2018년 12월말
자산			
[유동자산]	252,883,633	226,727,250	177,161,684
· 당좌자산	213,440,742	191,092,110	151,439,745
· 재고자산	39,442,891	35,635,140	25,721,939
[비유동자산]	432,098,355	434,501,264	450,205,039
· 투자자산	872,154	2,030,155	9,977,796
· 유형자산	388,625,048	389,794,544	395,106,789
· 무형자산	13,803,141	13,371,257	13,762,034
· 기타비유동자산	28,798,012	29,305,308	31,358,420
자산총계	684,981,988	661,228,514	627,366,723
부채			

[유동부채]	298,094,277	320,110,900	97,182,136
[비유동부채]	25,409,086	25,275,575	242,460,793
부채총계	323,503,363	345,386,475	339,642,929
자본			
지배기업의소유주지분	337,671,842	293,956,589	266,781,778
[자본금]	82,487,452	71,403,437	70,818,116
[자본잉여금]	374,271,569	357,232,065	354,778,115
[자본조정]	(4,220,602)	(4,511,670)	(4,351,940)
[기타포괄손익누계액]	6,642,460	1,694,815	(2,567,022)
[이익잉여금]	(121,509,037)	(131,862,058)	(151,895,491)
비지배지분	23,806,783	21,885,450	20,942,016
자본총계	361,478,625	315,842,039	287,723,794
	2020.01.01 ~ 2020.06.30	2019.01.01 ~ 2019.06.30	2018.01.01 ~ 2018.06.30
매출액	297,379,466	267,270,457	207,262,763
영업이익	15,748,246	13,486,142	11,949,182
계속사업이익	11,464,623	9,353,615	7,916,235
연결당기순이익	11,464,623	9,353,615	7,916,235
· 지배기업 소유주 귀속 당기순이익	10,353,021	9,378,005	7,860,122
· 비지배지분 귀속 당기순이익	1,111,602	(24,390)	56,113
지배기업 지분에 대한 주당순이익(원)	72	67	56
· 계속기업 기본주당순이익	72	67	56
연결에 포함된 회사 수	2	2	2

## 나. 요약 별도재무제표

※ 당사의 재무제표는 K-IFRS 기준에 따라 작성되었습니다.

※ 2018년 회계연도부터는 신규도입되는 K-IFRS 1109호(금융상품) 및 1115호(고객과의 계약에서 생기는 수익)를 적용한 바, 경과규정에 따라 전기의 재무제표는 재작성하지 않았으며, 최초 적용 누적효과는 기초이익잉여금에 인식되도록 소급 적용하였습니다.

※ 2019년 회계연도부터 K-IFRS 1116호(리스) 기준을 적용한 바, 경과규정에 따라 전기의 재무제표는 재작성하지 않았으며, 최초 적용 누적효과는 최초 적용일인 2019년 1월 1일에 반영하였습니다.

※ 외부감사인의 검토(제23기 반기) 및 외부감사인의 감사(제22~21기)를 받은 재무제표입니다.

### (1) 요약 별도재무제표

(단위 : 천원)

구 분	제23기 반기	제22기	제21기

	2020년 6월말	2019년 12월말	2018년 12월말
자산			
[유동자산]	202,667,824	183,160,846	128,669,825
· 당좌자산	178,865,223	161,141,238	121,497,868
· 재고자산	23,802,601	22,019,608	7,171,957
[비유동자산]	381,312,593	381,269,021	392,565,432
· 투자자산	60,906,196	96,658,012	102,717,283
· 유형자산	246,029,812	245,474,924	246,870,378
· 무형자산	12,299,511	12,492,486	13,286,877
· 기타비유동자산	62,077,074	26,643,599	29,690,894
자산총계	583,980,417	564,429,867	521,235,257
부채			
[유동부채]	306,657,846	319,119,819	66,861,893
[비유동부채]	17,048,835	17,577,617	240,895,409
부채총계	323,706,681	336,697,436	307,757,302
자본			
[자본금]	82,487,452	71,403,437	70,818,116
[자본잉여금]	373,421,278	356,381,774	353,927,824
[자본조정]	(2,741,791)	(3,032,858)	(2,873,128)
[이익잉여금]	(192,893,203)	(197,019,922)	(208,394,857)
자본총계	260,273,736	227,732,431	213,477,955
종속기업, 관계기업 및 공동기업 투자주식의 평가방법	원가법	원가법	원가법
	2020.01.01 ~ 2020.06.30	2019.01.01 ~ 2019.06.30	2018.01.01 ~ 2018.06.30
매출액	284,311,708	152,170,941	138,460,504
영업이익	5,642,834	13,339,163	10,206,467
당기순이익	4,126,719	9,722,914	9,195,238
주당순이익(원)	26	69	66

#### 다. 재무제표 이용상의 유의점

본 사항은 "연결재무제표 주석" 및 "재무제표 주석"을 참고하시기 바랍니다.

##### (1) 기업회계기준 등의 위반사항

##### 1) 재무제표를 수정하여야 하는 위반사항

당사는 당기보고서 제출일 현재 재무제표를 수정해야하는 위반사항이 없습니다.

## 2) 재무제표 수정과 관련 없는 위반사항

당사는 당기보고서 제출일 현재 재무제표 수정과 관련 없는 위반사항이 없습니다.

## (2) 기타 유의하여야 할 사항

### [합병]

당사는 2003년 12월 2일자로 Memory Stick, Compact Flash, USB Drive 등 저장매체 중심의 Memory Card를 생산, 판매하는 디게이트반도체주식회사를 흡수합병하였습니다.

### [기타]

비교표시된 전기 재무제표의 일부 계정과목은 당기 재무제표와의 비교를 보다 용이하게 하기 위하여 당기 재무제표의 표시방법에 따라 재분류하였습니다. 이러한 재분류는 전기에 보고된 순이익이나 순자산에 영향을 미치지 않습니다.

## 2. 연결재무제표

### 연결 재무상태표

제 23 기 반기말 2020.06.30 현재

제 22 기말 2019.12.31 현재

(단위 : 원)

	제 23 기 반기말	제 22 기말
자산		
유동자산	252,883,632,718	226,727,250,080
현금및현금성자산	60,158,048,884	62,386,379,334
기타금융자산	68,187,620,000	30,000,000,000
당기손익-공정가치측정 금융자산(유동)	1,000,000,000	21,000,000,000
매출채권	49,597,505,652	49,449,955,668
계약자산	12,119,319,463	10,447,286,022
기타유동채권	16,445,640,906	10,201,196,533
기타유동자산	5,932,607,392	7,607,292,690
재고자산	39,442,890,421	35,635,139,833
비유동자산	432,098,355,029	434,501,264,288
유형자산	388,625,048,242	389,794,544,084
무형자산	13,803,140,620	13,371,256,905
이연법인세자산	26,191,998,551	26,762,707,600
당기손익-공정가치측정 금융자산(비유동)	572,154,067	569,975,557
기타비유동금융자산	300,000,000	1,460,180,000
기타비유동자산	1,287,284,361	1,291,296,149
기타비유동채권	1,318,729,188	1,251,303,993

자산총계	684,981,987,747	661,228,514,368
부채		
유동부채	298,094,277,431	320,110,900,507
매입채무 및 기타채무	56,375,965,648	53,720,715,901
유동성장기차입금	202,400,517,883	227,113,935,414
기타유동부채	1,888,310,229	1,329,028,735
유동지급보증채무	36,055,628,304	35,860,784,249
유동리스부채	815,187,173	576,684,905
당기법인세부채	558,668,194	1,509,751,303
비유동부채	25,409,085,562	25,275,574,866
장기차입금	3,320,713,899	4,970,845,428
기타비유동부채	6,738,340	6,497,585
비유동리스부채	7,170,484,555	6,816,938,613
순확정급여부채	13,888,822,076	12,917,165,529
이연법인세부채	1,022,326,692	564,127,711
부채총계	323,503,362,993	345,386,475,373
자본		
지배기업의 소유주에게 귀속되는 자본	337,671,841,982	293,956,589,088
자본금	82,487,451,500	71,403,437,000
자본잉여금	374,271,568,749	357,232,064,869
자본조정	(4,220,601,848)	(4,511,669,703)
기타포괄손익누계액	6,642,460,615	1,694,814,822
이익잉여금(결손금)	(121,509,037,034)	(131,862,057,900)
비지배지분	23,806,782,772	21,885,449,907
자본총계	361,478,624,754	315,842,038,995
자본과부채총계	684,981,987,747	661,228,514,368

#### 연결 포괄손익계산서

제 23 기 반기 2020.01.01 부터 2020.06.30 까지

제 22 기 반기 2019.01.01 부터 2019.06.30 까지

(단위 : 원)

	제 23 기 반기		제 22 기 반기	
	3개월	누적	3개월	누적
매출액	153,906,631,155	297,379,465,602	150,226,582,374	267,270,457,205
매출원가	142,111,871,774	271,632,290,093	138,513,876,026	247,159,583,174
매출총이익	11,794,759,381	25,747,175,509	11,712,706,348	20,110,874,031
판매비와관리비	3,476,058,349	9,998,929,197	3,361,342,142	6,624,732,034
영업이익(손실)	8,318,701,032	15,748,246,312	8,351,364,206	13,486,141,997
기타수익	2,187,111,667	7,346,198,770	3,109,074,837	6,790,460,707

기타비용	3,777,142,311	5,779,677,644	2,422,981,413	4,024,472,628
금융수익	393,483,241	1,033,710,935	359,026,449	785,673,359
금융원가	2,195,424,745	4,652,700,753	2,525,113,002	5,265,440,168
법인세비용차감전순이익(손실)	4,926,728,884	13,695,777,620	6,871,371,077	11,772,363,267
법인세비용	588,702,443	2,231,154,464	1,564,608,381	2,418,748,120
당기순이익(손실)	4,338,026,441	11,464,623,156	5,306,762,696	9,353,615,147
당기순이익의 귀속:				
지배기업의 소유주지분	3,590,750,408	10,353,020,866	5,248,942,934	9,378,005,413
비지배지분	747,276,033	1,111,602,290	57,819,762	(24,390,266)
기타포괄손익				
후속적으로 당기손익으로 재분류될 수 있는 항목				
해외사업환산손익	(2,501,541,015)	5,757,376,368	1,865,673,451	5,307,662,364
총포괄손익	1,836,485,426	17,221,999,524	7,172,436,147	14,661,277,511
총 포괄손익의 귀속:				
지배기업의 소유주지분	1,426,916,803	15,300,666,659	6,799,163,059	13,964,618,661
비지배지분	409,568,623	1,921,332,865	373,273,088	696,658,850
주당순이익				
기본주당이익(손실) (단위 : 원)	29	72	38	67
희석주당이익(손실) (단위 : 원)	29	72	38	66

#### 연결 자본변동표

제 23 기 반기 2020.01.01 부터 2020.06.30 까지

제 22 기 반기 2019.01.01 부터 2019.06.30 까지

(단위 : 원)

	자본							비지배지분	자 본 합 계
	지배기업 소유주지분								
	자본금	자본잉여금	자본조정	기타포괄손익누계액	이익잉여금(결손금)	지배기업 소유주지분 합계			
2019.01.01 (기초자본)	70,818,115,500	354,778,115,017	(4,351,939,635)	(2,567,022,498)	(151,895,490,674)	266,781,777,710	20,942,016,069	287,723,793,779	
당기순이익(손실)					9,378,005,413	9,378,005,413	(24,390,266)	9,353,615,147	
해외사업환산손익				4,586,613,248		4,586,613,248	721,049,116	5,307,662,364	
전환권 및 신주인수권의 행사	585,321,500	2,251,258,862				2,836,580,362		2,836,580,362	
주식매수선택권		92,879,767	(71,079,028)			21,800,739		21,800,739	
2019.06.30 (기말자본)	71,403,437,000	357,122,253,646	(4,423,018,663)	2,019,590,750	(142,517,485,261)	283,604,777,472	21,638,674,919	305,243,452,391	
2020.01.01 (기초자본)	71,403,437,000	357,232,064,869	(4,511,669,703)	1,694,814,822	(131,862,057,900)	293,956,589,088	21,885,449,907	315,842,038,995	
당기순이익(손실)					10,353,020,866	10,353,020,866	1,111,602,290	11,464,623,156	
해외사업환산손익				4,947,645,793		4,947,645,793	809,730,575	5,757,376,368	
전환권 및 신주인수권의 행사	11,084,014,500	16,549,044,363				27,633,058,863		27,633,058,863	
주식매수선택권		490,459,517	291,067,855			781,527,372		781,527,372	
2020.06.30 (기말자본)	82,487,451,500	374,271,568,749	(4,220,601,848)	6,642,460,615	(121,509,037,034)	337,671,841,982	23,806,782,772	361,478,624,754	

#### 연결 현금흐름표

제 23 기 반기 2020.01.01 부터 2020.06.30 까지

제 22 기 반기 2019.01.01 부터 2019.06.30 까지

(단위 : 원)

	제 23 기 반기	제 22 기 반기
영업활동으로 인한 현금흐름	35,200,729,825	34,378,331,306
영업으로부터 창출된 현금흐름	39,136,696,317	38,467,436,783
이자의 수취	1,668,086,526	776,490,195
이자의 지급	(3,423,828,427)	(3,428,997,896)
법인세납부(환급)	(2,180,224,591)	(1,436,597,776)
투자활동으로 인한 현금흐름	(37,828,358,850)	(25,305,845,656)
유형자산의 처분	148,152,680	24,591,448
당기손익-공정가치측정 금융자산의 순감소(증가)	20,000,000,000	(6,385,059,966)
유형자산의 취득	(20,759,991,995)	(25,126,374,160)
무형자산의 취득	(216,519,535)	(287,865,270)
기타금융자산의 순감소(증가)	(37,000,000,000)	6,468,862,292
재무활동으로 인한 현금흐름	(22,530,574)	(2,133,348,969)
차입금의 차입	7,045,233,199	10,092,607,342
자기주식의 처분	798,100,000	
차입금의 상환	(7,053,252,287)	(11,720,026,570)
전환사채의 전환	(70,908,510)	
금융리스부채의 상환	(612,538,594)	(505,929,741)
주식매수선택권	(129,164,382)	
현금및현금성자산에 대한 환율변동효과	421,829,149	(154,983,446)
현금및현금성자산의 증가(감소)	(2,228,330,450)	6,784,153,235
기초 현금및현금성자산	62,386,379,334	33,312,938,970
기말 현금및현금성자산	60,158,048,884	40,097,092,205

### 3. 연결재무제표 주석

제23기 반기: 2020년 01월 01일부터 2020년 06월 30일까지

제22기 반기: 2019년 01월 01일부터 2019년 06월 30일까지

주식회사 에스에프에이반도체와 그 종속기업

#### 1. 일반 사항

기업회계기준서 제1110호 '연결재무제표'에 의한 지배회사인 주식회사 에스에프에이반도체 (이하 '지배회사')와 그 종속기업(이하 회사와 종속기업을 '연결회사')의 일반적인 사항은 다음과 같습니다.

##### 1.1 지배회사의 개요



지배회사는 반도체 조립, 검사 전문회사로서 1998년 6월 30일에 설립되었으며, 2001년 4월 27일 코스닥시장에 주식을 상장하였습니다. 지배회사의 주요 사업내용 및 본사 및 사업장 소재지는 다음과 같습니다.

구분	내용
주요 사업내용	전자재료 및 반도체 부품 제조 판매
설립일	1998년 6월 30일
코스닥 상장일자	2001년 4월 27일
주소지	1공장 및 본사 : 충남 천안시 서북구 백석공단7로 16 2공장 : 충남 천안시 서북구 2공단 7길 30
대표이사	김영민

당반기말과 전기말 현재 지배회사의 주식수 및 지분율은 다음과 같습니다.

주주명	당반기말		전기말	
	소유주식수(주)	지분율(%)	소유주식수(주)	지분율(%)
(주)에스에프에이	90,371,159	54.95	68,203,130	47.93
(주)한국문화진흥	2,362,036	1.44	2,362,036	1.66
자기주식	495,304	0.30	725,304	0.51
기타	71,231,804	43.31	71,001,804	49.90
합 계	164,460,303	100.00	142,292,274	100.00

## 1.2 종속기업 현황

(1) 당반기말과 전기말 현재 지배회사의 연결대상 종속기업 현황은 다음과 같습니다.

종속기업	소재지	당반기말	전기말	업종
		지배지분율(%)	지배지분율(%)	
SFA SEMICON(suzhou) Co.,Ltd	중국	93.05	93.05	반도체제조업
SFA SEMICON Philippines Corp.	필리핀	85	85	반도체제조업

(2) 연결대상 종속기업의 요약재무정보는 다음과 같습니다.

### 1) 당반기말 및 당반기

(단위 : 백만원)

구 분	당반기말			당반기		
	자산	부채	자본	매출액	반기순손익	총포괄손익
SFA SEMICON(suzhou) Co.,Ltd	34,014	19,551	14,463	12,258	(1,045)	(371)
SFA SEMICON Philippines Corp.	204,006	51,998	152,008	123,055	7,895	12,978

## 2) 전기말 및 전반기

(단위 : 백만원)

구 분	전기말			전반기		
	자산	부채	자본	매출액	반기순손익	총포괄손익
SFA SEMICON(suzhou) Co.,Ltd	34,198	19,364	14,834	13,371	(1,046)	(102)
SFA SEMICON Philippines Corp.	182,151	43,124	139,027	167,047	322	4,692

## 2. 중요한 회계정책

### 2.1 연결재무제표 작성기준

연결회사의 2020년 6월 30일로 종료하는 6개월 보고기간에 대한 요약반기연결재무제표는 기업회계기준서 제1034호 "중간재무보고"에 따라 작성되었습니다. 이 반기연결재무제표는 보고기간말인 2020년 6월 30일 현재 유효하거나 조기 도입한 한국채택국제회계기준에 따라 작성되었습니다.

#### (1) 연결회사가 채택한 제·개정 기준서 및 해석서

연결회사는 2020년 1월 1일로 개시하는 회계기간부터 다음의 제·개정 기준서 및 해석서를 신규로 적용하였으며, 제·개정 기준서 적용으로 인하여 재무제표에 미치는 유의적인 영향은 없습니다.

- 기업회계기준서 제1001호 '재무제표 표시', 제1008호 '회계정책, 회계추정의 변경 및 오류' 개정 : 중요성의 정의

'중요성의 정의'를 명확히 하고 기준서 제1001호와 제1008호를 명확해진 정의에 따라 개정하였습니다. 중요성 판단 시 중요한 정보의 누락이나 왜곡표시뿐만 아니라 중요하지 않은 정보로 인한 영향과 연결회사가 공시할 정보를 결정할 때 정보이용자의 특성을 고려하도록 하였습니다.

- 기업회계기준서 제1103호 '사업결합' 개정 : 사업의 정의

개정된 사업의 정의에서는, 취득한 활동과 자산의 집합을 사업으로 판단하기 위해서는 산출물의 창출에 함께 유의적으로 기여할 수 있는 능력을 가진 투입물과 실질적인과정을 반드시 포함하도록 하였고 원가 감소에 따른 경제적 효익은 제외하였습니다. 이와 함께 취득한 총자산의 대부분의 공정가치가 식별가능한 단일 자산 또는 자산집합에 집중되어 있는 경우, 취득한 활동과 자산의 집합은 사업이 아닌, 자산 또는 자산의 집합으로 결정할 수 있는 선택적 집중테스트가 추가되었습니다.

### 2.2 회계정책

반기연결재무제표의 작성에 적용된 유의적 회계정책과 계산방법은 주석 2.1(1)에서 설명하는 제·개정 기준서의 적용으로 인한 변경 및 아래 문단에서 설명하는 사항을 제외하고는 전기 연결재무제표 작성에 적용된 회계정책이나 계산방법과 동일합니다.

#### (1) 법인세비용

중간기간의 법인세비용은 전체 회계연도에 대해서 예상되는 최선의 가중평균연간법인세율, 즉 추정평균연간유효법인세율을 중간기간의 세전이익에 적용하여 계산합니다.

## (2) 전기 연결재무제표 계정과목의 재분류

연결회사는 당반기 연결재무제표와의 비교를 용이하게 하기 위하여 비교공시된 전기연결재무제표의 일부 계정과목을 당반기 연결재무제표의 표시방법에 따라 재분류되었습니다. 이러한 재분류는 전반기에 보고된 순손익이나 순자산가액에 영향을 미치지 아니합니다.

## 2.3 연결

연결회사는 기업회계기준서 제1110호 '연결재무제표'에 따라 연결재무제표를 작성하고 있습니다.

### (1) 종속기업

종속기업은 지배기업이 지배하고 있는 모든 기업입니다. 회사가 투자한 기업에 관여해서 변동이익에 노출되거나 변동이익에 대한 권리가 있고, 투자한 기업에 대해 자신의 힘으로 그러한 이익에 영향을 미칠 능력이 있는 경우, 해당 기업을 지배한다고 판단합니다. 종속기업은 회사가 지배하게 되는 시점부터 연결재무제표에 포함되며, 지배력을 상실하는 시점에 연결재무제표에서 제외됩니다.

연결회사의 사업결합은 취득법으로 회계처리 됩니다. 이전대가는 취득일의 공정가치로 측정하고, 사업결합으로 취득한 식별가능한 자산·부채 및 우발부채는 취득일의 공정가치로 최초 측정하고 있습니다. 연결회사는 청산 시 순자산의 비례적 몫을 제공하는 비지배지분을 사업결합 건별로 판단하여 피취득자의 순자산 중 비례적 지분 또는 공정가치로 측정합니다. 그 밖의 비지배지분은 다른 기준서의 요구사항이 없다면 공정가치로 측정합니다. 취득관련 원가는 발생 시 당기비용으로 인식됩니다.

영업권은 이전대가, 피취득자에 대한 비지배지분의 금액과 취득자가 이전에 보유하고 있던 피취득자에 대한 지분의 취득일의 공정가치 합계액이 취득한 식별가능한 순자산을 초과하는 금액으로 인식됩니다. 이전대가 등이 취득한 종속기업 순자산의 공정가액보다 작다면, 그 차액은 당기손익으로 인식됩니다.

연결회사 내의 기업간에 발생하는 거래로 인한 채권, 채무의 잔액, 수익과 비용 및 미실현이익 등은 제거됩니다. 또한 종속기업의 회계정책은 연결회사에서 채택한 회계정책을 일관성 있게 적용하기 위해 차이가 나는 경우 수정됩니다.

## 3. 중요한 회계추정 및 가정

연결회사는 미래에 대하여 추정 및 가정을 하고 있습니다. 추정 및 가정은 지속적으로 평가되며, 과거 경험과 현재의 상황에서 합리적으로 예측가능한 미래의 사건과 같은 다른 요소들을 고려하여 이루어집니다. 이러한 회계추정은 실제 결과와 다를 수도 있습니다.

요약반기연결재무제표 작성시 사용된 중요한 회계추정 및 가정은 법인세비용을 결정하는데

사용된 추정의 방법을 제외하고는 전기 연결재무제표의 작성시 적용된 회계추정 및 가정과 동일합니다.

4. 공정가치

(1) 금융상품 종류별 공정가치

금융상품의 종류별 장부금액 및 공정가치는 다음과 같습니다.

(단위 : 천원)

구분	당반기말		전기말	
	장부금액	공정가치	장부금액	공정가치
금융자산:				
당기손익-공정가치 측정 금융자산	1,572,154	1,572,154	21,569,976	21,569,976

이외 금융상품의 경우 장부금액이 공정가치의 합리적인 근사치이므로 공정가치 공시에서 제외하였습니다.

(2) 공정가치 서열체계

1) 공정가치로 측정되는 금융상품은 공정가치 서열체계에 따라 구분되며 정의된 수준들은 다음과 같습니다.

- 측정일에 동일한 자산이나 부채에 대해 접근할 수 있는 활성시장의 (조정하지 않은) 공시가격 (수준 1)
- 수준 1의 공시가격 외에 자산이나 부채에 대해 직접적으로나 간접적으로 관측할 수 있는 투입 변수 (수준 2)
- 자산이나 부채에 대한 관측할 수 없는 투입변수 (수준 3)

2) 반복적으로 공정가치로 측정되고 인식된 금융상품의 공정가치 서열체계 구분은 다음과 같습니다.

(단위 : 천원)

구분	당반기말			
	수준 1	수준 2	수준 3	합계
반복적인 공정가치 측정치				
당기손익-공정가치 측정 금융자산	-	-	1,572,154	1,572,154

(단위 : 천원)

구분	전기말			
	수준 1	수준 2	수준 3	합계

반복적인 공정가치 측정치				
당기손익-공정가치 측정 금융자산	-	-	21,569,976	21,569,976

### (3) 반복적인 공정가치 측정치의 서열체계 수준 간 이동

연결회사는 금융상품의 공정가치 서열체계 수준 간 이동을 발생시킨 사건이나 상황의 변동이 일어난 날짜에 인식하고 있습니다. 당반기와 전반기 중 금융상품의 각 공정가치 서열체계의 수준 간 이동은 발생하지 아니하였습니다.

### (4) 가치평가기법 및 투입변수

연결회사는 공정가치 서열체계에서 수준 3으로 분류되는 금융상품의 공정가치에 대하여 다음의 가치평가기법과 투입 변수를 사용하고 있습니다.

(단위 : 천원)

구분	당반기말			
	공정가치	수준	가치평가기법	주요투입변수
당기손익-공정가치 측정 금융자산				
지분증권	572,154	3	순자산가치평가기법	해당사항 없음
채권래	1,000,000	3	현재가치기법	신용위험이 반영된 할인율

(단위 : 천원)

구분	전기말			
	공정가치	수준	가치평가기법	주요투입변수
당기손익-공정가치 측정 금융자산				
지분증권	569,976	3	순자산가치평가기법	해당사항 없음
채권래	21,000,000	3	현재가치기법	신용위험이 반영된 할인율

### (5) 수준 3으로 분류된 공정가치 측정치의 가치평가과정

연결회사는 재무보고 목적의 공정가치 측정을 위해 외부전문가를 이용하고 있습니다. 외부전문가의 공정가치 측정 결과는 재무그룹 담당자에게 직접 보고되며, 연결회사의 결산 일정에 맞추어 공정가치 평가과정 및 그 결과에 대해 재무그룹 담당자와 협의를 하고 있습니다.

## 5. 범주별 금융상품

### (1) 당반기말과 전기말 금융상품 범주별 장부금액은 다음과 같습니다.

#### 1) 당반기말

(단위 : 천원)

구분	당기손익-공정	상각후원가	합계
----	---------	-------	----

	가치 측정 금융자산	측정 금융자산	
금융자산:			
현금및현금성자산	-	60,158,049	60,158,049
기타금융자산	-	68,487,620	68,487,620
매출채권	-	49,597,506	49,597,506
기타채권	-	17,764,370	17,764,370
당기손익-공정가치 측정 금융자산	1,572,154	-	1,572,154
합계	1,572,154	196,007,545	197,579,699

(단위 : 천원)

구분	상각후원가 측정 금융부채
금융부채:	
매입채무및기타채무	56,375,966
차입금	205,721,232
지급보증부채	36,055,628
합계	298,152,826

## 2) 전기말

(단위 : 천원)

구분	당기손익-공정가치 측정 금융자산	상각후원가 측정 금융자산	합계
금융자산:			
현금및현금성자산	-	62,386,379	62,386,379
기타금융자산	-	31,460,180	31,460,180
매출채권	-	49,449,956	49,449,956
기타채권	-	11,452,501	11,452,501
당기손익-공정가치 측정 금융자산	21,569,976	-	21,569,976
합계	21,569,976	154,749,016	176,318,992

(단위 : 천원)

구분	상각후원가 측정 금융부채
금융부채:	
매입채무및기타채무	53,720,716
차입금	232,084,781

지급보증부채	35,860,784
합계	321,666,281

(2) 당반기와 전반기 금융상품 범주별 순손익은 다음과 같습니다.

(단위 : 천원)

구분	당반기			
	당기손익-공정 가치 측정 금융자산	상각후원가 측정 금융자산	상각후원가 측정 금융부채	합계
순손익:				
이자수익(비용)	215,405	818,305	(4,401,521)	(3,367,811)
지급보증손실	-	-	(251,180)	(251,180)
외화환산손익	-	1,474,779	(191,896)	1,282,883
외환차손익	-	734,601	51,829	786,430
평가손익	2,179	-	-	2,179
합계	217,584	3,027,685	(4,792,768)	(1,547,499)

(단위 : 천원)

구분	전반기			
	당기손익-공정 가치 측정 금융자산	상각후원가 측정 금융자산	상각후원가 측정 금융부채	합계
순손익:				
이자수익(비용)	-	785,673	(4,945,781)	(4,160,108)
지급보증손실	-	-	(261,349)	(261,349)
외화환산손익	-	462,392	384,727	847,119
외환차손익	-	1,694,838	178,645	1,873,483
평가손익	(46,874)	-	-	(46,874)
합계	(46,874)	2,942,903	(4,643,758)	(1,747,729)

## 6. 매출채권 및 계약자산

(1) 당반기말과 전기말 현재 매출채권 및 계약자산의 내역은 다음과 같습니다.

(단위 : 천원)

구분	당반기말	전기말
고객과의 계약에서 생긴 매출채권	51,558,638	51,597,261
손실충당금(*1)	(1,961,132)	(2,147,305)
매출채권(순액)	49,597,506	49,449,956
계약자산	12,119,319	10,447,286

(2) 당반기말과 전기말 현재 매출채권의 연령분석은 다음과 같습니다.

(단위 : 천원)

구 분	당반기말	전기말
3개월 이하	49,567,103	48,227,227
3개월 초과 6개월 이하	3,066	457,731
6개월 초과 1년 이하	20,911	758,751
1년 이상	6,426	6,247
소 계	49,597,506	49,449,956
손상채권(*1)		
1년 이상	1,961,132	2,147,305
소 계	1,961,132	2,147,305
합 계	51,558,638	51,597,261

(\*1) 당반기말 현재 손상채권과 관련하여 설정된 충당금은 1,961,132천원입니다(2019년 12월 31일 : 2,147,305천원). 개별적으로 손상된 채권은 주로 예측하지 못한 경제적인 어려움을 겪고 있는 거래처와 관련된 채권입니다.

(3) 연결회사의 계약자산에 대한 청구권은 당반기말과 전기말 현재 발생하지 않았으며, 계약자산의 발생일은 당반기말과 전기말 기준 1개월 이내입니다.

(4) 연결회사는 매출채권과 계약자산에 대하여 전체 기간 기대신용손실을 손실충당금으로 인식하는 간편법을 적용합니다. 계약자산은 동일 유형의 계약에서 발생한 매출채권과 유사한 위험속성을 가지므로 연결회사는 매출채권의 손실율이 계약자산의 손실율에 대한 합리적인 추정치로 판단하였습니다.

(5) 매출채권의 공정가치는 할인에 따른 효과가 유의적이지 않기 때문에 장부금액과 동일합니다.

(6) 보고일 현재 매출채권 및 계약채권의 신용위험의 최대 노출금액은 장부금액 전액입니다. 연결회사가 보유하고 있는 담보는 없으나 업종의 특성상 계속 거래처에 대해서는 고객이 요청에 따라 가공중인 재고자산을 보유하고 있습니다.

## 7. 기타채권

(1) 당반기말과 전기말 현재 기타채권의 내역은 다음과 같습니다.

(단위 : 천원)

구 분	당반기말	전기말
유동		
미수금	12,190,274	5,747,826
미수금 대손충당금	(4,336,050)	(4,218,456)



미수수익	90,027	360,278
보증금	8,501,390	8,311,548
소 계	16,445,641	10,201,196
비유동		
보증금	1,306,012	1,240,304
미수금	12,717	11,000
소 계	1,318,729	1,251,304
합 계	17,764,370	11,452,500

(2) 기타채권의 공정가치는 할인에 따른 효과가 유의적이지 않기 때문에 장부금액과 동일합니다.

(3) 보고일 현재 기타채권의 신용위험의 최대 노출금액은 장부금액 전액입니다. 연결회사가 보유하고 있는 담보는 없습니다.

#### 8. 기타금융자산 및 당기손익-공정가치 측정 금융자산

(1) 당반기말과 전기말 현재 당기손익-공정가치 측정 금융자산의 내역은 다음과 같습니다.

(단위 : 천원)

구분	당반기말	전기말
유동		
단기금융상품	68,187,620	30,000,000
당기손익-공정가치측정금융자산(채무상품)	1,000,000	21,000,000
소 계	69,187,620	51,000,000
장기금융상품	300,000	1,460,180
당기손익-공정가치측정금융자산(수익증권)	572,154	569,976
소 계	872,154	2,030,156
합 계	70,059,774	53,030,156

(※1) 상기 채무상품은 사모펀드가 발행한 단기 PF채권입니다.

(2) 당반기말과 전기말 현재 사용이 제한된 금융기관예치금의 내역은 다음과 같습니다.

(단위 : 천원)

계정과목	예금의 종류	금융기관	당반기말	전기말	사용제한내용
기타금융자산 (유동)	별단예금	닝보은행	1,187,620	-	당좌개설보증금
기타금융자산 (비유동)	별단예금	닝보은행	-	1,160,180	당좌개설보증금
	정기예금	우리은행	300,000	300,000	중부도시가스질권
합 계			1,487,620	1,460,180	

(3) 비유동 당기손익-공정가치측정금융자산

1) 당반기와 전반기의 변동내역은 다음과 같습니다.

(단위 : 천원)

구 분	당반기	전반기
기초금액	569,976	703,601
처분	-	(58,000)
당기손익	2,178	(46,874)
합 계	572,154	598,727

2) 당반기말과 전기말 현재 상세내역은 다음과 같습니다.

(단위 : 천원)

구 분	당반기말	전기말
채무증권(보광20호청년창업)	572,154	569,976

(4) 보고일 현재 기타금융자산의 신용위험의 최대노출금액은 장부가액 전액입니다. 연결회사가 보유한 담보는 없습니다.

9. 유형자산

당반기와 전반기의 유형자산의 변동내역은 다음과 같습니다.

(단위 : 천원)

구 분	당반기	전반기
기초	389,794,544	395,106,789
회계정책의 변경	-	6,836,070
취득	31,315,863	22,897,881
대체	(14,314,999)	(318,628)
처분	(3,325)	(5,103)
상각	(22,818,628)	(22,700,492)
손상차손	(1,096,178)	-
환율변동효과	5,747,771	5,635,911
당반기말	388,625,048	407,452,428

연결회사의 유형자산 중 토지, 건물, 기타의 유형자산의 일부는 연결회사의 차입금에 대한 담보로 제공되어 있습니다.

## 10. 리스

리스이용자인 연결회사의 리스에 대한 정보는 다음과 같습니다.

### (1) 재무상태표에 인식된 금액

리스와 관련해 재무상태표에 인식된 금액은 다음과 같습니다.

(단위 : 천원)

구 분	당반기말	전기말
<b>사용권자산</b>		
건물	-	2,965
토지사용권	1,769,520	1,704,960
차량운반구	509,998	117,372
기계장치	3,577,190	3,719,199
합계	5,856,708	5,544,496

당기 중 증가된 사용권자산은 563백만원입니다.

(단위 : 천원)

구 분	당반기말	전기말
<b>리스부채</b>		
유동	815,187	576,685
비유동	7,170,485	6,816,939
합계	7,985,672	7,393,624

### (2) 손익계산서에 인식된 금액

리스와 관련해서 손익계산서에 인식된 금액은 다음과 같습니다.

(단위 : 천원)

구 분	당반기
사용권자산의 감가상각비	
건물	2,965
토지사용권	26,165
차량운반구	170,492
기계장치	281,214
합계	480,836
리스부채에 대한 이자비용(금융원가에 포함)	316,747

## 11. 무형자산

당반기와 전반기의 무형자산의 변동내역은 다음과 같습니다.

(단위 : 천원)

구분	당반기	전반기
기초	13,371,257	13,762,034
회계정책의 변경	-	(248,398)
취득	203,251	286,893
대체	519,380	69,500
상각	(319,862)	(681,237)
환율변동효과	29,115	14,579
당반기말	13,803,141	13,203,371

## 12. 관계기업투자주식

(1) 당반기말과 전기말 현재 관계기업투자주식 현황은 다음과 같습니다.

(단위 : 천원)

기업명	설립 국가	지분율(%)	당반기말			전기말		
			취득원가	순자산가액	장부금액	취득원가	순자산가액	장부금액
BK Suzhou Limited	중국	31.96	14,604,033	-	-	14,604,033	-	-
합 계			14,604,033	-	-	14,604,033	-	-

## 13. 차입금

(1) 당반기말 및 전기말 현재 차입금 내역은 다음과 같습니다.

(단위 : 천원)

구분	당반기말		전기말	
	유동	비유동	유동	비유동
은행차입금	183,725,013	3,320,714	180,842,626	4,970,845
사채	18,675,505	-	18,574,582	-
전환사채	-	-	-	-
신주인수권부사채	-	-	27,696,728	-
합계	202,400,518	3,320,714	227,113,936	4,970,845

(2) 당반기말과 전기말 현재 장단기은행차입금의 내역은 다음과 같습니다.

(단위 : 천원)

차입처	최장만기일	연이자율(%)	당반기말	전기말
-----	-------	---------	------	-----

		(2020.06.30)		
Banco de Oro Unibank	2020.10.12	2.97	1,200,700	1,157,800
중국농업은행	2020.05.05	2.1~4.7	6,974,932	6,821,533
우리은행	2020.09.09	2.50	6,176,691	6,176,691
국민은행	2020.09.09	2.50	5,744,000	5,744,000
IBK중소기업은행	2020.09.09	2.50	2,788,884	2,788,884
농협은행	2022.04.10	2.50	24,274,400	24,188,600
KDB산업은행	2020.09.09	2.50	92,531,000	92,531,000
수출입은행	2020.09.09	2.50	24,664,000	24,664,000
수협은행	2020.09.09	2.50	5,063,378	5,063,378
신한은행	2020.09.09	2.50	7,662,351	7,662,351
KEB하나은행	2020.09.09	2.50	10,702,261	10,702,261
합 계			187,782,597	187,500,498
차감 : 유동 은행차입금			(183,725,013)	(180,842,626)
차감 : 현재가치 할인차금(유동)			(685,584)	(1,687,027)
차감 : 현재가치 할인차금(비유동)			(51,286)	(87,155)
비유동 은행차입금			3,320,714	4,970,845

당반기말 현재 은행차입금에 대해서는 연결회사의 토지와 건물이 담보로 설정되어 있습니다

(3) 당반기말과 전기말 현재 사채의 상세내역은 다음과 같습니다.

(단위 : 천원)

차입처	최장만기일	표면이자율 (2020.06.30)	구분	당반기말	전기말
제 21회 사채 (P-CBO)	2020.09.09	2.50	액면가액	4,724,000	4,724,000
			사채할인발행차금	(19,772)	(45,194)
제 22회 사채 (P-CBO)	2020.09.09	2.50	액면가액	8,770,000	8,770,000
			사채할인발행차금	(36,707)	(83,902)
제 23회 사채 (P-CBO)	2020.09.09	2.50	액면가액	5,260,000	5,260,000
			사채할인발행차금	(22,016)	(50,322)
합계				18,675,505	18,574,582

(4) 당반기말과 전기말 현재 신주인수권부사채의 상세내역은 다음과 같습니다.

(단위 : 천원)

차입처	최장만기일	표면이자율 (2020.06.30)	구분	당반기말	전기말
제27회 신주인수권부사채 (협약채권)(*1)	2045.09.10	4.60	액면가액	-	30,000,000
			신주인수권조정 및 사채할인발행차	-	(2,303,272)

			금		
합계				-	27,696,728

(\*1) 상기 사채는 2020년 3월 9일 신주인수권을 인수인이 전액 행사하였습니다.

#### <신주인수권부사채 상세내역>

구 분	제27회 신주인수권부사채
이자지급방법	표면이자 연 4.6%
원금상환방법	만기일시상환
행사가액	1,890원
행사에 따라 기발행한 주식의 종류	기명식 보통주식 15,873,015주 (액면가액 500원)
행사기간	발행일로부터 1년이 경과한 날 이후부터 만기일 1개월전까지
조기상환청구권	2016년 3월 10일부터 사채만기일 전일까지 매 이자지급기일에 만기 전 조기상환청구가 가능함.
행사 가격조정	<p>인수인이 신주인수권을 행사하기 전에 발행회사가 그 당시 행사가액과 시가 중 높은가격을 하회하는 발행가액으로 유무상증자, 주식배당및 준비금의 자본전입 등을 함으로써 주식을 발행하거나 또는 시가를하회하는 최초의 행사가액으로 주식관련 사채, 기타의 방법으로 주식을 발행하는 경우 행사가액을 조정함.</p> <p>합병, 자본의 감소, 주식분할 및 병합 등에 의하여 행사가액의 조정이필요한 경우, 당해 합병 또는 자본의 감소 직전에 전액 행사되어 주식으로 발행되었더라면 사채권자가 가질 수 있었던 주식수에 따른 가치에 상응하도록 행사가액을 조정함.</p> <p>감자 및 주식 병합 등 주식가치 상승사유가 발생하는 경우 감자 및 주식병합 등으로 인한 조정비율만큼 상향하여 반영하는 조건으로 행사가액을 조정함.</p> <p>상기 행사가액 조정과는 별도로, 발행회사 기명식 보통주식의 주가가하락할 경우 본 사채의 발행일로부터 3개월이 되는 날 및 그 이후 매 3개월마다 행사가액을 조정함. 단, 새로운 행사가액은 발행 당시 행사가액의 70% 이상이어야 함. 조정된 행사가액이 주식의 액면가 이하일 경우에는 액면가를 행사가액으로 함.</p>

#### 14. 순확정급여부채

(1) 당반기말과 전기말 순확정급여부채의 산정내역은 다음과 같습니다.

(단위 : 천원)

구분	당반기말	전기말
확정급여채무의 현재가치	16,780,789	15,880,792
사외적립자산의 공정가치	(2,891,967)	(2,963,627)
합계	13,888,822	12,917,165

(2) 당반기와 전반기 중 포괄손익계산서에 인식된 순확정급여부채와 관련된 비용은 다음과 같습니다.

(단위 : 천원)

구분	당반기	전반기
당기근무원가	1,358,772	1,208,413
순이자원가	120,213	123,974
종업원급여에 포함된 총비용	1,478,985	1,332,387
판매비와관리비	351,454	306,456
매출원가	1,127,531	1,025,931
합계	1,478,985	1,332,387

## 15. 신종자본증권

연결회사는 2015년에 권면총액 29,733백만원의 신종자본증권을 발행하였습니다. 발행자의 조기상환청구권이 부여된 동 신종자본증권의 이자율은 6.9%이며 만기는 2045년 9월 10일입니다. 상기 신종자본증권은 실질적으로 계약상의 지급의무를 부담하지않음에 따라 연결회사는 해당 신종자본증권을 자본으로 분류하였습니다. 이에 따라 직접발행비용을 차감한 29,728백만원을 기타자본항목으로 계상하였습니다.

2016년 중 신종자본증권 8,425,720주(전환액 : 19,000백만원)가 전환청구되었으며,당반기 중 전액 전환 완료되었습니다.

구 분	제28회 기명식 사모전환사채
이자지급방법	표면이자는 연 6.9%
원금상환방법	만기일시상환
전환가액	1,705원
행사(전환)에 따라 기발행한 주식의 종류	기명식 보통주식 6,295,014주 (액면가액 500원)
행사(전환청구)기간	발행일로부터 1년이 경과한 날 이후부터 만기일 1개월전까지

행사(전환) 가격조정	<p>인수인이 전환 청구를 하기 전에 발행회사가 그 당시 전환가액과 시가 중 높은 가격을 하회하는 발행가액으로 유무상증자, 주식배당 및 준비금의 자본 전입 등을 함으로써 주식을 발행하거나 또는 시가를 하회하는 최초의 전환가액또는 행사가액으로 주식관련 사채, 기타의 방법으로 주식을 발행하는 경우 전환가액을 조정함.</p> <p>합병, 자본의 감소, 주식분할 및 병합 등에 의하여 전환가격의 조정이 필요한 경우, 당해 합병 또는 자본의 감소 직전에 전환권을 행사되어 주식으로 발행되었더라면 사채권자가 가질 수 있었던 주식수에 따른 가치에 상응하도록 전환가액을 조정함.</p> <p>감자 및 주식 병합 등 주식가치 상승사유가 발생하는 경우 감자 및 주식병합 등으로 인한 조정비율만큼 상향하여 반영하는 조건으로 전환가액을 조정함.</p> <p>상기 행사가액 조정과는 별도로, 발행회사 기명식 보통주식의 주가가 하락할 경우 본 사채의 발행일로부터 3개월이 되는 날 및 그 이후 매 3개월마다 전환가액을 조정함. 단, 새로운 전환가격은 발행 당시 전환가액의 70% 이상이어야 함. 조정된 전환가격이 주식의 액면가 이하일 경우에는 액면가를 전환가격으로 함.</p>
기타 계약사항	<p>사채의 만기일 : 2045년 8월 10일(예정일로서, 사채의 만기일은 사채의 발행일로부터 30년으로 함. 단, 본건 전환사채의 만기가 도래할 경우, 발행회사는 그 재량에 따라 만기일 30일 전까지 사채권자에게 서면으로 통지함으로써 만기를 연장할 수 있으며, 발행회사는 본 조에 따른 만기일의 연장 횟수에 대하여는 아무런 제한을 받지 않음. 이하 "사채만기일")</p> <p>이자 지급제한 : 발행회사는 그 선택에 따라 이자(조기상환시 미지급이자를 제외한다. 이하 본 항에서 같다.) 지급을 전부 또는 일부 정지(이와 같이 본 조건에 따라 그 지급이 정지된 이자를 이하 "지급정지이자")할 수 있음. 발행회사의 이자 지급 정지 횟수에 대하여는 아무런 제한이 없으며, 동 조건에 따른 이자 지급의 정지는 본건 전환사채와 관련한 발행회사의 어떠한 채무 불이행도 구성하지 않음.</p>

## 16. 법인세 비용

법인세비용은 전체 회계연도에 대해서 예상되는 최선의 가중평균 연간법인세율의 추정에 기초하여 인식하였습니다.

## 17. 자본잉여금

(1) 당반기말과 전기말 현재 자본잉여금의 내역은 다음과 같습니다.

(단위 : 천원)

구분	당반기말	전기말
주식발행초과금	366,919,333	338,521,517
기타자본잉여금	7,352,236	18,710,548
합 계	374,271,569	357,232,065

## 18. 자본조정



(1) 당반기말과 전기말 현재 자본조정의 내역은 다음과 같습니다.

(단위 : 천원)

구분	당반기말	전기말
자기주식	(2,102,545)	(3,078,885)
주식매수선택권	63,283	748,556
기타의자본조정	(2,181,340)	(2,181,340)
합계	(4,220,602)	(4,511,669)

(2) 당반기말 현재 연결회사는 가격안정화 등을 위하여 자기주식을 보유하고 있으며, 당반기와 전반기 중 자기주식 변동내역은 다음과 같습니다.

(단위 : 천원)

구분	당반기		전반기	
	주식수	장부금액	주식수	장부금액
기 초	725,304	3,078,885	725,304	3,078,885
처 분	(230,000)	(976,340)	-	-
합 계	495,304	2,102,545	725,304	3,078,885

## 19. 우발상황 및 약정사항

(1) 연결회사는 수출입은행 등과 무역금융한도약정과 일반대출약정 등을 맺고 있으며, 당반기말과 전기말 현재 무역금융한도 등의 약정내용은 다음과 같습니다.

(단위 : 천원)

금융기관	당반기말		전기말	
	한도액	실행액	한도액	실행액
수출입은행	24,664,000	24,664,000	24,664,000	24,664,000
Banco de Oro Unibank	1,200,700	1,200,700	1,157,800	1,157,800
중국농업은행	10,179,600	6,974,932	9,944,400	6,821,533
우리은행	6,176,691	6,176,691	6,176,691	6,176,691
하나은행	10,702,261	10,702,261	10,702,261	10,702,261
신한은행	7,662,351	7,662,351	7,662,351	7,662,351
농협은행	24,274,400	24,274,400	24,188,600	24,188,600
국민은행	5,744,000	5,744,000	5,744,000	5,744,000
KDB산업은행	92,531,000	92,531,000	92,531,000	92,531,000
수협은행	5,063,378	5,063,378	5,063,378	5,063,378
IBK중소기업은행	2,788,884	2,788,884	2,788,884	2,788,884
합계	190,987,265	187,782,597	190,623,365	187,500,498

(2) 연결회사의 타회사에 대한 지급보증 및 담보제공내역 다음과 같습니다.

(단위 : 천원)

지급보증대상	보증내용	보증금액	보증처
비케이이엔티(주)	사모사채지급보증	12,400,000	신용보증기금
	일반대출지급보증	2,288,293	신한은행
	일반대출지급보증	5,050,994	농협은행
	일반대출지급보증	11,961,000	한국수출입은행
(주)코아로직	사모사채지급보증	4,017,973	신용보증기금
	은행차입금지급보증	488,915	한국수출입은행

당반기말 현재 연결회사는 (주)코아로직, 비케이이엔티(주)의 상기 지급보증과 관련하여 36,056백만원을 지급보증충당부채로 계상하였습니다.

(3) 당반기말 현재 연결회사가 장·단기차입금, 사채, 전환사채와 관련하여 담보로 제공한 자산의 내역은 다음과 같습니다.

(단위 : 천원)

지급보증대상	보증내용	보증금액	보증처
기타금융자산	정기예금	300,000	중부도시가스
유형자산	토지,건물,기계장치,계측기,공구기구 및 관련보험금	132,000,000	산업은행
	토지,건물 및 관련보험금	10,700,000	우리은행
	토지,건물 및 관련보험금	9,100,000	국민은행
	토지,건물 및 관련보험금	26,000,000	신한은행
	토지,건물,기계기구 및 관련 보험금	42,000,000	농협은행
	토지,건물,기계기구 및 관련 보험금	10,322,877	농협은행
재고자산	재공품과 관련보험금	8,500,000	SK하이닉스
	재고자산	41,600,000	수출입은행
합 계		280,522,877	

(4) 연결회사는 고객사가 제공한 공급자재, 장비 등 고객사 재산에 대한 멸실, 훼손,도난 등 위험을 보호하기 위하여 동산종합보험에 가입하고 있습니다.

(5) 자산취득 및 자본적지출 약정

당반기말 현재 발생하지 않은 유형자산과 무형자산의 취득 및 자본적 지출 약정 금액은 각각 1,022백만원, 29백만원 입니다.

(6) 소송사건

당반기말 현재 연결회사가 진행중인 중요한 소송사건은 존재하지 아니합니다.

## 20. 특수관계자

(1) 당반기말과 전기말 현재 연결회사의 특수관계자 현황은 다음과 같습니다.

### 1) 지배기업

지배기업명	지분율(%)	
	당반기말	전기말
(주)에스에프에이	54.95	47.93

### 2) 연결회사와 매출 등 거래 또는 채권, 채무 잔액이 있는 기타 특수관계자

구분	회사명
기타특수관계자	비케이이엔티(주), (주)둔포기계, 에스에프에이서비스(주)

(2) 당반기와 전반기 중 특수관계자와의 거래내역은 다음과 같습니다.

### 1) 당반기

(단위 : 천원)

구분	특수관계자명	매출 등		매입 등
		매출	기타	기타
지배기업	(주)에스에프에이	293,400	26,547	522,755
기타특수관계자	에스에프에이서비스(주)	61,530	10,307	-
합 계		354,930	36,854	522,755

### 2) 전반기

(단위 : 천원)

구분	특수관계자명	매출 등		매입 등
		매출	기타	기타
지배기업	(주)에스에프에이	24,742	9,932	1,075,730
기타특수관계자	(주)둔포기계	-	-	18,182
기타특수관계자	에스에프에이서비스(주)	59,964	10,319	-
합 계		84,706	20,251	1,093,912

(3) 당반기말과 전기말 현재 특수관계자와의 채권 · 채무 잔액은 다음과 같습니다.

### 1) 당반기말

(단위 : 천원)

구분	특수관계자 명	채권 등	채무 등	
		기타	기타채무 등	차입금
지배기업	(주)에스에프에이	4,092	442,098	-
기타특수관계자	에스에프에이서비스(주)	-	78,300	-
합 계		4,092	520,398	-

## 2) 전기말

(단위 : 천원)

구분	특수관계자 명	채권 등	채무 등	
		기타	기타채무 등	차입금
지배기업	(주)에스에프에이	-	521,966	27,696,728
기타특수관계자	에스에프에이서비스(주)	-	78,300	-
합 계		-	600,266	27,696,728

## (4) 자금거래

당반기와 전반기 중 특수관계자와의 중요한 자금거래는 없습니다.

(5) 연결회사는 기업 활동의 계획 · 운영 · 통제에 대하여 중요한 권한과 책임을 가진 등기임원, 비등기임원 및 각 사업부문장을 주요 경영진으로 판단하였으며, 당반기와 전반기 중 주요 경영진에 대한 보상을 위해 지급한 금액은 다음과 같습니다.

(단위 : 천원)

구분	당반기	전반기
단기급여	4,521,886	1,133,530
퇴직급여	214,698	192,264
주식보상비용	112,592	21,801
합계	4,849,176	1,347,595

(6) 당반기말 현재 연결회사가 특수관계자를 위하여 제공하고 있는 지급보증의 내역은 다음과 같습니다.

(단위 : 천원)

수혜자	보증내용	보증금액	보증처	보증기간
비케이이엔티(주)	신용보증기금	12,400,000	2015년 09월 09일 ~ 2020년 09월 09일	자금차입
비케이이엔티(주)	신한은행	250,644	2015년 09월 09일 ~ 2020년 09월 09일	자금차입
비케이이엔티(주)	신한은행	462,649	2015년 09월 09일 ~ 2020년 09월 09일	자금차입
비케이이엔티(주)	신한은행	1,200,000	2015년 09월 09일 ~ 2020년 09월 09일	자금차입
비케이이엔티(주)	신한은행	375,000	2015년 09월 09일 ~ 2020년 09월 09일	자금차입

비케이이엔티(주)	수출입은행	11,961,000	2015년 09월 09일 ~ 2020년 09월 09일	자금차입
비케이이엔티(주)	농협은행	1,558,994	2015년 09월 09일 ~ 2020년 09월 09일	자금차입
비케이이엔티(주)	농협은행	3,492,000	2015년 09월 09일 ~ 2020년 09월 09일	자금차입

(7) 당반기말 현재 연결회사의 자금조달 등을 위하여 제공받고 있는 지급보증내역은 다음과 같습니다.

(단위 : 천원)

보증처	차입처	지급보증금액	보증기간	비고
(주)에스에프에이	현대증권(사채 22회)	8,770,000	2015년 09월 09일 ~ 2020년 09월 09일	자금차입
(주)에스에프에이	우리투자증권(사채 23회)	5,260,000	2015년 09월 09일 ~ 2020년 09월 09일	자금차입

## 21. 영업부문 정보

(1) 부문별 손익은 다음과 같습니다.

(단위: 천원)

구 분	당반기			전반기		
	에스에프에이 반도체	SFA SEMICON Philippines Corp.	SFA SEMICON (suzhou) Co.,Ltd	에스에프에이 반도체	SFA SEMICON Philippines Corp.	SFA SEMICON (suzhou) Co.,Ltd
총 매출액	284,311,708	123,054,556	12,258,116	152,214,455	164,732,344	13,620,983
내부 매출액	(70,256)	(122,174,659)	-	(65,661,918)	-	-
순 매출액	284,241,452	879,898	12,258,116	86,552,538	164,732,344	13,620,983
영업이익	6,430,256	9,749,562	293,380	13,574,547	692,432	(780,837)

(2) 당반기와 전반기의 지역별 매출은 다음과 같습니다.

(단위: 천원)

구 분	당반기	전반기
국내매출(*)	275,620,542	78,543,467
미 국	17,010,176	20,856,831
동 남 아	642,601	164,850,487
일 본	168,106	174,557
기 타	3,938,041	480,522
합 계	297,379,466	264,905,864

(\*) 국내매출은 Local L/C가 포함된 금액입니다.

(3) 당반기와 전반기 중 연결회사 매출액의 10% 이상을 차지하는 주요 외부고객과 관련된

정보는 다음과 같습니다.

(단위 : 천원)

회사명	매출 등		매입 등		채권 등		채무 등	
	당반기	전반기	당반기	전반기	당반기말	전기말	당반기말	전기말
삼성전자(주)	231,467,303	196,901,611	169,980	100,338	44,725,602	37,761,502	552,916	43,694

## 4. 재무제표

### 재무상태표

제 23 기 반기말 2020.06.30 현재

제 22 기말 2019.12.31 현재

(단위 : 원)

	제 23 기 반기말	제 22 기말
자산		
유동자산	202,667,823,779	183,160,846,037
현금및현금성자산	44,926,645,265	49,542,161,120
매출채권	49,403,378,989	46,501,310,028
계약자산	2,558,979,154	2,170,965,426
기타유동채권	11,898,878,750	9,547,143,872
기타금융자산	67,000,000,000	30,000,000,000
당기손익-공정가치측정 금융자산(유동)	1,000,000,000	21,000,000,000
기타유동자산	2,077,340,917	2,379,657,297
재고자산	23,802,600,704	22,019,608,294
비유동자산	381,312,593,278	381,269,021,164
유형자산	246,029,811,828	245,474,924,096
무형자산	12,299,510,877	12,492,486,238
종속기업 및 관계기업투자주식	60,034,041,908	61,054,036,005
이연법인세자산	26,033,874,598	26,621,399,268
당기손익-공정가치측정 금융자산(비유동)	572,154,067	569,975,557
기타비유동채권	36,043,200,000	34,756,200,000
기타비유동금융자산	300,000,000	300,000,000
자산총계	583,980,417,057	564,429,867,201
부채		
유동부채	306,657,846,490	319,119,818,858
매입채무 및 기타채무	51,589,315,872	34,702,998,297
기타금융부채	8,043,814,992	11,184,460,972
기타유동부채	16,357,979,161	17,019,169,830

유동성지급보증부채	36,055,628,304	35,860,784,249
유동성장기차입금	194,224,884,905	219,134,602,859
유동리스부채	300,663,425	112,461,915
미지급법인세	85,559,831	1,105,340,736
비유동부채	17,048,834,750	17,577,617,730
장기차입금	3,320,713,899	4,970,845,428
비유동리스부채	214,781,811	12,095,163
순확정급여부채	13,513,339,040	12,594,677,139
부채총계	323,706,681,240	336,697,436,588
자본		
자본금	82,487,451,500	71,403,437,000
자본잉여금	373,421,277,831	356,381,773,951
자본조정	(2,741,790,567)	(3,032,858,422)
이익잉여금(결손금)	(192,893,202,947)	(197,019,921,916)
자본총계	260,273,735,817	227,732,430,613
자본과부채총계	583,980,417,057	564,429,867,201

### 포괄손익계산서

제 23 기 반기 2020.01.01 부터 2020.06.30 까지

제 22 기 반기 2019.01.01 부터 2019.06.30 까지

(단위 : 원)

	제 23 기 반기		제 22 기 반기	
	3개월	누적	3개월	누적
매출액	147,443,409,359	284,311,708,233	82,260,907,512	152,170,941,695
매출원가	143,893,747,676	271,568,036,846	72,916,053,238	135,137,585,140
매출총이익	3,549,661,683	12,743,671,387	9,344,854,274	17,033,356,555
판매비와관리비	2,075,948,335	7,100,837,745	1,826,669,933	3,694,193,167
영업이익(손실)	1,473,713,348	5,642,833,642	7,518,184,341	13,339,163,388
기타수익	608,252,521	4,567,966,459	2,126,969,307	3,539,107,744
기타비용	2,065,851,220	2,870,243,805	1,013,466,998	1,303,860,156
금융수익	894,103,278	2,012,078,723	834,635,219	1,713,593,107
금융원가	1,960,704,252	4,175,108,519	2,351,863,539	4,644,024,716
법인세비용차감전순이익(손실)	(1,050,486,325)	5,177,526,500	7,114,458,330	12,643,979,367
법인세비용	(80,020,482)	1,050,807,531	1,575,899,895	2,921,065,755
당기순이익(손실)	(970,465,843)	4,126,718,969	5,538,558,435	9,722,913,612
총포괄손익	(970,465,843)	4,126,718,969	5,538,558,435	9,722,913,612
주당순이익				
기본주당이익(손실) (단위 : 원)	(6)	26	39	69
희석주당이익(손실) (단위 : 원)	(6)	26	39	69

### 자본변동표

제 23 기 반기 2020.01.01 부터 2020.06.30 까지

제 22 기 반기 2019.01.01 부터 2019.06.30 까지

(단위 : 원)

	자본					
	자본금	자본잉여금	자본조정	기타포괄손익누계액	이익잉여금(결손금)	자본 합계
2019.01.01 (기초자본)	70,818,115,500	353,927,824,099	(2,873,128,354)		(208,394,856,773)	213,477,954,472
당기순이익(손실)					9,722,913,612	9,722,913,612
전환권 및 신주인수권의 행사	585,321,500	2,251,258,862				2,836,580,362
주식매수선택권		92,879,767	(71,079,028)			21,800,739
2019.06.30 (기말자본)	71,403,437,000	356,271,962,728	(2,944,207,382)		(198,671,943,161)	226,059,249,185
2020.01.01 (기초자본)	71,403,437,000	356,381,773,951	(3,032,858,422)		(197,019,921,916)	227,732,430,613
당기순이익(손실)					4,126,718,969	4,126,718,969
전환권 및 신주인수권의 행사	11,084,014,500	16,549,044,363				27,633,058,863
주식매수선택권		490,459,517	291,067,855			781,527,372
2020.06.30 (기말자본)	82,487,451,500	373,421,277,831	(2,741,790,567)		(192,893,202,947)	260,273,735,817

### 현금흐름표

제 23 기 반기 2020.01.01 부터 2020.06.30 까지

제 22 기 반기 2019.01.01 부터 2019.06.30 까지

(단위 : 원)

	제 23 기 반기	제 22 기 반기
영업활동으로 인한 현금흐름	31,443,503,066	21,828,009,398
영업으로부터 창출된 현금흐름	33,579,530,430	24,358,538,163
이자의 수취	2,272,679,618	1,705,627,357
이자의 지급	(2,925,643,216)	(3,279,547,003)
법인세납부(환급)	(1,483,063,766)	(956,609,119)
투자활동으로 인한 현금흐름	(36,502,308,230)	(21,281,188,573)
유형자산의 처분	148,152,680	13,755,580
당기손익-공정가치측정 금융자산의 순감소(증가)	20,000,000,000	(6,385,059,966)
유형자산의 취득	(19,570,727,710)	(21,363,799,730)
무형자산의 취득	(79,733,200)	(99,246,749)
기타금융자산의 순감소(증가)	(37,000,000,000)	6,853,162,292
기타비유동금융자산의 취득		(300,000,000)
재무활동으로 인한 현금흐름	414,455,968	(1,638,531,829)
자기주식의 처분	798,100,000	
단기차입금의 상환	(70,908,510)	(1,608,353,879)
금리스부채의 상환	(183,571,140)	(30,177,950)
주식매수선택권	(129,164,382)	



현금및현금성자산에 대한 환율변동효과	28,833,341	(322,161,368)
현금및현금성자산의 증가(감소)	(4,615,515,855)	(1,413,872,372)
기초 현금및현금성자산	49,542,161,120	28,300,553,737
기말 현금및현금성자산	44,926,645,265	26,886,681,365

## 5. 재무제표 주석

제23기 반기: 2020년 01월 01일부터 2020년 06월 30일까지

제22기 반기: 2019년 01월 01일부터 2019년 06월 30일까지

주식회사 에스에프에이반도체

### 1. 일반사항

주식회사 에스에프에이반도체(이하"회사"라 함)은 반도체 조립, 검사 전문회사로서 1998년 6월 30일에 설립되었으며, 2001년 4월 27일 코스닥시장에 주식을 상장하였습니다. 회사의 주요 사업내용 및 본사 및 사업장 소재지는 다음과 같습니다.

구분	내용
주요 사업내용	전자재료 및 반도체 부품 제조 판매
설립일	1998년 6월 30일
코스닥 상장일자	2001년 4월 27일
주소지	1공장 및 본사 : 충남 천안시 서북구 백석공단7로 16 2공장 : 충남 천안시 서북구 2공단 7길 30
대표이사	김영민

당반기말과 전기말 현재 회사의 주요 주주는 다음과 같습니다.

주주명	당반기말		전기말	
	소유주식수(주)	지분율(%)	소유주식수(주)	지분율(%)
(주)에스에프에이	90,371,159	54.95	68,203,130	47.93
(주)한국문화진흥	2,362,036	1.44	2,362,036	1.66
자기주식	495,304	0.30	725,304	0.51
기타	71,231,804	43.31	71,001,804	49.90
합 계	164,460,303	100.00	142,292,274	100.00

### 2. 중요한 회계정책

#### 2.1 재무제표 작성기준

회사의 2020년 6월 30일로 종료하는 6개월 보고기간에 대한 반기재무제표는 기업회계기준서 제1034호 "중간재무보고"에 따라 작성되었습니다. 이 반기재무제표는 보고기간말인 2020년 6월 30일 현재 유효하거나 조기 도입한 한국채택국제회계기준에 따라 작성되었습니다.

#### (1) 회사가 채택한 제·개정 기준서 및 해석서

회사는 2020년 1월 1일로 개시하는 회계기간부터 다음의 제·개정 기준서 및 해석서를 신규로 적용하였으며, 제·개정 기준서 적용으로 인하여 재무제표에 미치는 유의적인 영향은 없습니다.

- 기업회계기준서 제1001호 '재무제표 표시', 제1008호 '회계정책, 회계추정의 변경 및 오류' 개정 : 중요성의 정의

'중요성의 정의'를 명확히 하고 기준서 제1001호와 제1008호를 명확해진 정의에 따라 개정하였습니다. 중요성 판단 시 중요한 정보의 누락이나 왜곡표시뿐만 아니라 중요하지 않은 정보로 인한 영향과 회사가 공시할 정보를 결정할 때 정보이용자의 특성을 고려하도록 하였습니다.

- 기업회계기준서 제1103호 '사업결합' 개정 : 사업의 정의

개정된 사업의 정의에서는, 취득한 활동과 자산의 집합을 사업으로 판단하기 위해서는 산출물의 창출에 함께 유의적으로 기여할 수 있는 능력을 가진 투입물과 실질적인과정을 반드시 포함하도록 하였고 원가 감소에 따른 경제적 효익은 제외하였습니다. 이와 함께 취득한 총자산의 대부분의 공정가치가 식별가능한 단일 자산 또는 자산집합에 집중되어 있는 경우, 취득한 활동과 자산의 집합은 사업이 아닌, 자산 또는 자산의 집합으로 결정할 수 있는 선택적 집중테스트가 추가되었습니다.

## 2.2 회계정책

반기재무제표의 작성에 적용된 유의적 회계정책과 계산방법은 주식 2.1(1)에서 설명하는 제·개정 기준서 및 해석서의 적용으로 인한 변경 및 아래 문단에서 설명하는 사항을 제외하고는 전기 재무제표 작성에 적용된 회계정책이나 계산방법과 동일합니다.

#### (1) 법인세비용

중간기간의 법인세비용은 전체 회계연도에 대해서 예상되는 최선의 가중평균연간법인세율, 즉 추정평균연간유효법인세율을 중간기간의 세전이익에 적용하여 계산합니다.

#### (2) 전기 재무제표 계정과목의 재분류

회사는 당반기 재무제표와의 비교를 용이하게 하기 위하여 비교공시된 전기 재무제표의 일부 계정과목을 당반기 재무제표의 표시방법에 따라 재분류되었습니다. 이러한 재분류는 전반기에 보고된 순손익이나 순자산가액에 영향을 미치지 않습니다.

## 2.3 종속기업 및 관계기업

회사의 재무제표는 기업회계기준서 제1027호 '별도재무제표'에 따른 별도재무제표입니다. 종속기업 및 관계기업 투자는 직접적인 지분투자에 근거하여 원가로 측정하고 있습니다. 또한, 종속기업 및 관계기업으로부터 수취하는 배당금은 배당에 대한 권리가 확정되는 시점에 당기손익으로 인식하고 있습니다.

### 3. 중요한 회계추정 및 가정

회사는 미래에 대하여 추정 및 가정을 하고 있습니다. 추정 및 가정은 지속적으로 평가되며, 과거 경험과 현재의 상황에서 합리적으로 예측가능한 미래의 사건과 같은 다른 요소들을 고려하여 이루어집니다. 이러한 회계추정은 실제 결과와 다를 수도 있습니다.

반기재무제표 작성시 사용된 중요한 회계추정 및 가정은 법인세비용을 결정하는데 사용된 추정의 방법을 제외하고는 전기 재무제표의 작성시 적용된 회계추정 및 가정과 동일합니다.

### 4. 공정가치

당반기 중 회사의 금융자산과 금융부채의 공정가치에 영향을 미치는 사업환경 및 경제적인 환경의 유의적인 변동은 없습니다.

#### (1) 금융상품 종류별 공정가치

금융상품의 종류별 장부금액 및 공정가치는 다음과 같습니다.

(단위 : 천원)

구분	당반기말		전기말	
	장부금액	공정가치	장부금액	공정가치
금융자산:				
당기손익-공정가치 측정 금융자산	1,572,154	1,572,154	21,569,976	21,569,976

이외 금융상품의 경우 장부금액이 공정가치의 합리적인 근사치이므로 공정가치 공시에서 제외하였습니다.

#### (2) 공정가치 서열체계

1) 공정가치로 측정되는 금융상품은 공정가치 서열체계에 따라 구분되며 정의된 수준들은 다음과 같습니다.

- 측정일에 동일한 자산이나 부채에 대해 접근할 수 있는 활성시장의 (조정하지 않은) 공시가격 (수준 1)
- 수준 1의 공시가격 외에 자산이나 부채에 대해 직접적으로나 간접적으로 관측할 수 있는 투입 변수 (수준 2)
- 자산이나 부채에 대한 관측할 수 없는 투입변수 (수준 3)

2) 반복적으로 공정가치로 측정되고 인식된 금융상품의 공정가치 서열체계 구분은 다음과 같습니다.

(단위 : 천원)

구분	당반기말			
	수준 1	수준 2	수준 3	합계
반복적인 공정가치 측정치				
당기손익-공정가치 측정 금융자산	-	-	1,572,154	1,572,154

(단위 : 천원)

구분	전기말			
	수준 1	수준 2	수준 3	합계
반복적인 공정가치 측정치				
당기손익-공정가치 측정 금융자산	-	-	21,569,976	21,569,976

### (3) 반복적인 공정가치 측정치의 서열체계 수준 간 이동

회사는 금융상품의 공정가치 서열체계 수준 간 이동을 발생시킨 사건이나 상황의 변동이 일어난 날짜에 인식하고 있습니다. 당반기와 전반기 중 금융상품의 각 공정가치서열체계의 수준 간 이동은 발생하지 아니하였습니다.

### (4) 가치평가기법 및 투입변수

회사는 공정가치 서열체계에서 수준 3으로 분류되는 금융상품의 공정가치에 대하여 다음의 가치평가기법과 투입 변수를 사용하고 있습니다.

(단위 : 천원)

구분	당반기말			
	공정가치	수준	가치평가기법	주요투입변수
당기손익-공정가치 측정 금융자산				
수익증권	572,154	3	순자산가치평가기법	해당사항 없음
채무증권	1,000,000	3	현재가치기법	신용위험이 반영된 할인율

(단위 : 천원)

구분	전기말			
	공정가치	수준	가치평가기법	주요투입변수
당기손익-공정가치 측정 금융자산				
수익증권	569,976	3	순자산가치평가기법	해당사항 없음
채무증권	21,000,000	3	현재가치기법	신용위험이 반영된 할인율

(5) 수준 3으로 분류된 공정가치 측정치의 가치평가과정

회사의 재무부서는 재무보고 목적의 공정가치 측정을 담당하고 있으며 이러한 공정가치 측정치는 수준 3으로 분류되는 공정가치 측정치를 포함하고 있습니다. 회사의 재무부서는 공정가치 측정내역에 대하여 회사의 경영진에게 보고하며 매 분기 보고일정에 맞추어 공정가치 평가과정 및 그 결과에 대해 경영진과 협의합니다.

5. 범주별 금융상품

(1) 당반기말과 전기말 금융상품 범주별 장부금액은 다음과 같습니다.

1) 당반기말

(단위 : 천원)

구분	당기손익-공정 가치 측정 금융자산	상각후원가 측정 금융자산	합계
금융자산:			
현금및현금성자산	-	44,926,645	44,926,645
기타금융자산	-	67,300,000	67,300,000
매출채권	-	49,403,379	49,403,379
기타채권	-	47,942,079	47,942,079
당기손익-공정가치 측정 금융자산	1,572,154	-	1,572,154
합계	1,572,154	209,572,103	211,144,257

(단위 : 천원)

구분	상각후원가 측정 금융부채
금융부채:	
매입채무및기타채무	59,633,131
차입금	197,545,599
지급보증부채	36,055,628
합계	293,234,358

(2) 전기말

(단위 : 천원)

구분	당기손익-공정가치 측정 금융자산	상각후원가 측정 금융자산	합계
금융자산:			
현금및현금성자산	-	49,542,161	49,542,161
기타금융자산	-	30,300,000	30,300,000

매출채권	-	46,501,310	46,501,310
기타채권	-	44,303,344	44,303,344
당기손익-공정가치 측정 금융자산	21,569,976	-	21,569,976
합계	21,569,976	170,646,815	192,216,791

(단위 : 천원)

구분	상각후원가 측정 금융부채
금융부채:	
매입채무및기타채무	45,887,459
차입금	224,105,448
지급보증부채	35,860,784
합계	305,853,691

(2) 당반기와 전반기 금융상품 범주별 순손익은 다음과 같습니다.

(단위 : 천원)

구분	당반기			
	당기손익-공정 가치 측정 금융자산	상각후원가 측정 금융 자산	상각후원가 측정 금융부채	합계
순손익:				
이자수익(비용)	215,405	1,796,673	(3,923,928)	(1,911,850)
지급보증손실	-	-	(251,180)	(251,180)
외화환산손익	-	1,325,742	(15,432)	1,310,310
외환차손익	-	738,971	195,089	934,060
평가손익	2,179	-	-	2,179
합계	217,584	3,861,386	(3,995,451)	83,519

(단위 : 천원)

구분	전반기			
	당기손익-공정 가치 측정 금융자산	상각후원가 측정 금융 자산	상각후원가 측정 금융부채	합계
순손익:				
이자수익(비용)	-	1,713,593	(4,341,419)	(2,627,826)
지급보증손실	-	-	(244,296)	(244,296)
사채상환손실	-	-	(58,310)	(58,310)
외화환산손익	-	526,865	48,075	574,940
외환차손익	-	1,545,868	119,170	1,665,038
평가손익	(46,874)	-	-	(46,874)
합계	(46,874)	3,786,326	(4,476,780)	(737,328)

## 6. 매출채권 및 계약자산

(1) 당반기말과 전기말 현재 매출채권 및 계약자산의 내역은 다음과 같습니다.

(단위 : 천원)

구분	당반기말	전기말
고객과의 계약에서 생긴 매출채권	51,351,704	48,449,635
손실충당금 (*1)	(1,948,325)	(1,948,325)
매출채권(순액)	49,403,379	46,501,310
계약자산	2,558,979	2,170,965

(2) 당반기말과 전기말 현재 매출채권의 연령분석은 다음과 같습니다.

(단위 : 천원)

구분	당반기말	전기말
3개월 이하	49,372,976	45,278,581
3개월 초과 6개월 이하	3,066	457,731
6개월 초과 1년 이하	20,911	758,751
1년 이상	6,426	6,247
소 계	49,403,379	46,501,310
손상채권(*1)		
1년 이상	1,948,325	1,948,325
소 계	1,948,325	1,948,325
합 계	51,351,704	48,449,635

(\*1) 당반기말 현재 손상채권과 관련하여 설정된 충당금은 1,948,325천원입니다(전기말 : 1,948,325천원). 개별적으로 손상된 채권은 주로 예측하지 못한 경제적인 어려움을 겪고 있는 거래처와 관련된 채권입니다.

(3) 회사의 계약자산에 대한 청구권은 당반기말과 전기말 현재 발생하지 않았으며, 계약자산의 발생일은 당반기말과 전기말 기준 1개월 이내입니다.

(4) 회사는 매출채권과 계약자산에 대하여 전체 기간 기대신용손실을 손실충당금으로 인식하는 간편법을 적용합니다. 계약자산은 동일 유형의 계약에서 발생한 매출채권과 유사한 위험속성을 가지므로 회사는 매출채권의 손실율이 계약자산의 손실율에 대한 합리적인 추정치로 판단하였습니다.

(5) 매출채권의 공정가치는 할인에 따른 효과가 유의적이지 않기 때문에 장부금액과 동일합니다.

(6) 보고일 현재 매출채권 및 계약채권의 신용위험의 최대 노출금액은 장부금액 전액입니다.

회사가 보유하고 있는 담보는 없으나 업종의 특성상 계속 거래처에 대해서는고객이 요청에 따라 가공 중인 재고자산을 보유하고 있습니다.

## 7. 기타채권

(1) 당반기말과 전기말 현재 기타채권의 내역은 다음과 같습니다.

(단위 : 천원)

구 분	당반기말	전기말
유동		
미수금	4,989,117	2,572,782
미수금 대손충당금	(2,037,165)	(2,037,165)
미수수익	463,926	724,527
대여금	11,129,392	10,933,392
대여금 대손충당금	(2,646,392)	(2,646,392)
소 계	11,898,878	9,547,144
비유동		
장기대여금	36,021,000	34,734,000
보증금	22,200	22,200
소 계	36,043,200	34,756,200
합 계	47,942,078	44,303,344

(2) 기타채권의 공정가치는 할인에 따른 효과가 유의적이지 않기 때문에 장부금액과 동일합니다.

(3) 보고일 현재 기타채권의 신용위험의 최대 노출금액은 장부금액 전액입니다. 회사가 보유하고 있는 담보는 없습니다.

## 8. 기타금융자산 및 당기손익-공정가치 측정 금융자산

(1) 당반기말과 전기말 현재 당기손익-공정가치 측정 금융자산의 내역은 다음과 같습니다.

(단위 : 천원)

구분	당반기말	전기말
유동		
단기금융상품	67,000,000	30,000,000
당기손익-공정가치측정금융자산(채무상품)(*1)	1,000,000	21,000,000
소 계	68,000,000	51,000,000
장기금융상품	300,000	300,000
당기손익-공정가치측정금융자산(수익증권)	572,154	569,976
소 계	872,154	869,976



합 계	68,872,154	51,869,976
-----	------------	------------

(\*1) 상기 채무상품은 사모펀드가 발행한 단기 PF채권입니다.

(2) 당반기말과 전기말 현재 사용이 제한된 금융기관예치금의 내역은 다음과 같습니다.

(단위 : 천원)

계정과목	예금의 종류	금융기관	당반기말	전기말	사용제한내용
기타금융자산 (비유동)	정기예금	우리은행	300,000	300,000	중부도시가스질권

(3) 비유동 당기손익-공정가치측정금융자산

1) 당반기와 전반기의 변동내역은 다음과 같습니다.

(단위: 천원)

구 분	당반기	전반기
기초금액	569,976	703,601
처분	-	(58,000)
당기손익	2,178	(46,874)
합 계	572,154	598,727

2) 당반기말과 전기말 현재 상세내역은 다음과 같습니다.

(단위 : 천원)

구 분	당반기말	전기말
채무증권(보광20호청년창업)	572,154	569,976

(4) 보고일 현재 기타금융자산의 신용위험의 최대노출금액은 장부가액 전액입니다. 회사가 보유한 담보는 없습니다.

## 9. 유형자산

당반기와 전반기의 유형자산의 변동내역은 다음과 같습니다.

(단위 : 천원)

구분	당반기	전반기
기 초	245,474,923	246,870,377
회계정책의 변경	-	116,707
취 득	16,556,430	16,139,573
대 체	-	(69,500)
처 분	(16,262)	(30)

상 각	(15,985,280)	(15,561,962)
합 계	246,029,811	247,495,164

회사의 유형자산 중 토지, 건물, 기타의 유형자산의 일부는 회사의 차입금에 대한 담보로 제공되어 있습니다.

## 10. 리스

리스이용자인 회사의 리스에 대한 정보는 다음과 같습니다.

### (1) 재무상태표에 인식된 금액

리스와 관련해 재무상태표에 인식된 금액은 다음과 같습니다.

(단위: 천원)

구 분	당반기말	전기말
<b>사용권자산</b>		
부동산	-	2,965
차량운반구	509,998	117,372
합계	509,998	120,337

당기 중 증가된 사용권자산은 25백만원입니다.

(단위: 천원)

구 분	당반기말	전기말
<b>리스부채</b>		
유동	300,663	112,462
비유동	214,782	12,095
합계	515,445	124,557

### (2) 손익계산서에 인식된 금액

리스와 관련해서 손익계산서에 인식된 금액은 다음과 같습니다.

(단위: 천원)

구 분	당기
사용권자산의 감가상각비	
부동산	2,965
차량운반구	170,492
합계	173,457
리스부채에 대한 이자비용(금융원가에 포함)	11,341

## 11. 무형자산

당반기와 전반기의 무형자산의 변동내역은 다음과 같습니다.

(단위 : 천원)

구분	당반기	전반기
기 초	12,492,486	13,286,877
취 득	72,233	76,342
대 체	-	69,500
상 각	(265,209)	(646,493)
합 계	12,299,510	12,786,226

## 12. 종속기업 및 관계기업 투자

(1) 당반기말 및 전기말 현재 종속기업 및 관계기업 투자현황은 다음과 같습니다.

(단위 : 천원)

구분	회사명	소재국	소유지분율(%)	당반기말	전기말
종속기업	SFA SEMICON(suzhou) Co., Ltd.	중국	93.05	12,782,821	13,802,815
	SFA SEMICON Philippines Corp.	필리핀	85.00	47,251,221	47,251,221
소 계				60,034,042	61,054,036
관계기업	BK Suzhou Limited	중국	31.96	-	-
소 계				-	-
합 계				60,034,042	61,054,036

(2) 당반기와 전반기 중 종속기업 및 관계기업 투자의 변동내역은 다음과 같습니다.

(단위 : 천원)

구분	당반기	전반기
기 초	61,054,036	68,470,682
손 상	(1,019,994)	-
합 계	60,034,042	68,470,682

## 13. 차입금

(1) 당반기말과 전기말 현재 차입금 내역은 다음과 같습니다.

(단위 : 천원)

구 분	당반기말	전기말
유동		

차입금	175,549,380	172,863,293
사채	18,675,505	18,574,582
신주인수권부사채	-	27,696,728
소 계	194,224,885	219,134,603
비유동		
차입금	3,320,714	4,970,845
소 계	3,320,714	4,970,845
합 계	197,545,599	224,105,448

(2) 당반기말과 전기말 현재 은행차입금의 상세내역은 다음과 같습니다.

(단위 : 천원)

차입처	최장만기일	연이자율(%) (2020.06.30)	당반기말	전기말
우리은행	2020.09.09	2.50	6,176,691	6,176,691
국민은행	2020.09.09	2.50	5,744,000	5,744,000
IBK기업은행	2020.09.09	2.50	2,788,884	2,788,884
농협은행	2022.04.10	2.50	24,274,400	24,188,600
KDB산업은행	2020.09.09	2.50	92,531,000	92,531,000
수출입은행	2020.09.09	2.50	24,664,000	24,664,000
수협은행	2020.09.09	2.50	5,063,378	5,063,378
신한은행	2020.09.09	2.50	7,662,351	7,662,351
하나은행	2020.09.09	2.50	10,702,261	10,702,261
합 계			179,606,965	179,521,165
차감 : 유동 은행차입금			(175,549,381)	(172,863,293)
차감 : 현재가치할인차금(유동)			(685,584)	(1,599,872)
차감 : 현재가치할인차금(비유동)			(51,286)	(87,155)
비유동 은행차입금			3,320,714	4,970,845

당반기말 현재 은행차입금에 대해서는 회사의 토지와 건물이 담보로 설정되어 있습니다.

(3) 당반기말과 전기말 현재 사채의 상세내역은 다음과 같습니다.

(단위 : 천원)

차입처	최장만기일	표면이자율 (2020.06.30)	구분	당반기말	전기말
제 21회 사채 (P-CBO)	2020.09.09	2.50	액면가액	4,724,000	4,724,000
			사채할인발행차금	(19,772)	(45,194)
제 22회 사채 (P-CBO)	2020.09.09	2.50	액면가액	8,770,000	8,770,000
			사채할인발행차금	(36,707)	(83,902)

제 23회 사채 (P-CBO)	2020.09.09	2.50	액면가액	5,260,000	5,260,000
			사채할인발행차금	(22,016)	(50,322)
합계				18,675,505	18,574,582

(4) 당반기말과 전기말 현재 신주인수권부사채의 상세내역은 다음과 같습니다.

(단위 : 천원)

차입처	최장만기일	표면이자율 (2020.06.30)	구분	당반기말	전기말
제27회 신주인수권부사채 (협약채권) (*1)	2045.09.10	4.60	액면가액	-	30,000,000
			신주인수권조정 및 사채할인발행차 금	-	(2,303,272)
합계				-	27,696,728

(\*1) 상기 사채는 2020년 3월 9일 신주인수권을 인수인이 전액 행사하였습니다.

#### <신주인수권부사채 상세내역>

구 분	제27회 신주인수권부사채
이자지급방법	표면이자율 연 4.6%
원금상환방법	만기일시상환
행사가액	1,890원
행사에 따라 기발행한 주식의 종류	기명식 보통주식 15,873,015주 (액면가액 500원)
행사기간	발행일로부터 1년이 경과한 날 이후부터 만기일 1개월전까지
조기상환청구권	2016년 3월 10일부터 사채만기일 전일까지 매 이자지급기일에 만기 전 조기상환청구가 가능함.
행사 가격조정	<p>인수인이 신주인수권을 행사하기 전에 발행회사가 그 당시 행사가액과 시 가 중 높은가격을 하회하는 발행가액으로 유무상증자, 주식배당 및 준비 금의 자본전입 등을 함으로써 주식을 발행하거나 또는 시가를 하회하는 최초의 행사가액으로 주식관련사채, 기타의 방법으로 주식을 발행하는 경우 행사가액을 조정함.</p> <p>합병, 자본의 감소, 주식분할 및 병합 등에 의하여 행사가격의 조정이 필 요한 경우, 당해 합병 또는 자본의 감소 직전에 전액 행사되어 주식으로 발행되었더라면 사채권자가 가질 수 있었던 주식수에 따른 가치에 상응하 도록 행사가액을 조정함.</p> <p>감자 및 주식 병합 등 주식가치 상승사유가 발생하는 경우 감자 및 주식병 합 등으로 인한 조정비율만큼 상향하여 반영하는 조건으로 행사가액을 조 정함.</p> <p>상기 행사가액 조정과는 별도로, 발행회사 기명식 보통주식의 주가가 하 락할 경우 본 사채의 발행일로부터 3개월이 되는 날 및 그 이후 매 3개월 마다 행사가액을 조정함. 단, 새로운 행사가격은 발행 당시 행사가격의 70% 이상이어야 함. 조정된 행사가격이 주식의 액면가 이하일 경우에는 액면가를 행사가격으로 함.</p>

#### 14. 순확정급여부채

(1) 당반기말과 전기말 현재 순확정급여부채의 산정내역은 다음과 같습니다.

(단위 : 천원)

구분	당반기말	전기말
확정급여채무의 현재가치	16,405,306	15,558,304
사외적립자산의 공정가치	(2,891,967)	(2,963,627)
합 계	13,513,339	12,594,677

(2) 당반기와 전반기 중 포괄손익계산서에 인식된 순확정급여부채와 관련된 비용은 다음과 같습니다.

(단위 : 천원)

구분	당반기	전반기
당기근무원가	1,332,214	1,193,400
순이자원가	111,625	117,495
종업원급여에 포함된 총비용	1,443,839	1,310,895
판매비와관리비	348,020	304,356
매출원가	1,095,819	1,006,539
합 계	1,443,839	1,310,895

#### 15. 신종자본증권

회사는 2015년에 권면총액 29,733백만원의 신종자본증권을 발행하였습니다. 발행자의 조기상환청구권이 부여된 동 신종자본증권의 이자율은 6.9%이며 만기는 2045년 9월 10일입니다. 상기 신종자본증권은 실질적으로 계약상의 지급의무를 부담하지않음에 따라 회사는 해당 신종자본증권을 자본으로 분류하였습니다. 이에 따라 직접발행비용을 차감한 29,728백만원을 기타자본항목으로 계상하였습니다.

2016년 중 신종자본증권 8,425,720주(전환액 : 19,000백만원)가 전환청구되었으며, 당반기 중 전액 전환 완료되었습니다.

구 분	제28회 기명식 사모전환사채
이자지급방법	표면이자는 연 6.9%
원금상환방법	만기일시상환
전환가액	1,705원
행사(전환)에 따라 기발행한 주식의 종류	기명식 보통주식 6,295,014주 (액면가액 500원)
행사(전환청구)기간	발행일로부터 1년이 경과한 날 이후부터 만기일 1개월전까지

행사(전환) 가격조정	<p>인수인이 전환 청구를 하기 전에 발행회사가 그 당시 전환가액과 시가 중 높은가격을 하회하는 발행가액으로 유무상증자, 주식배당 및 준비금의 자본전입 등을 함으로써 주식을 발행하거나 또는 시가를 하회하는 최초의 전환가액 또는 행사가액으로 주식관련사채, 기타의 방법으로 주식을 발행하는 경우 전환가액을 조정함.</p> <p>합병, 자본의 감소, 주식분할 및 병합 등에 의하여 전환가격의 조정이 필요한 경우, 당해 합병 또는 자본의 감소 직전에 전환권을 행사되어 주식으로 발행되었더라면 사채권자가 가질 수 있었던 주식수에 따른 가치에 상응하도록 전환가액을 조정함.</p> <p>감자 및 주식 병합 등 주식가치 상승사유가 발생하는 경우 감자 및 주식병합 등으로 인한 조정비율만큼 상향하여 반영하는 조건으로 전환가액을 조정함.</p> <p>상기 행사가액 조정과는 별도로, 발행회사 기명식 보통주식의 주가가 하락할 경우 본 사채의 발행일로부터 3개월이 되는 날 및 그 이후 매 3개월마다 전환가액을 조정함. 단, 새로운 전환가격은 발행 당시 전환가액의 70% 이상이어야 함. 조정된 전환가격이 주식의 액면가 이하일 경우에는 액면가를 전환가격으로 함.</p>
기타 계약사항	<p>사채의 만기일: 2045년 8월 10일 (예정일로서, 사채의 만기일은 사채의 발행일로부터 30년으로 함. 단, 본건 전환사채의 만기가 도래할 경우, 발행회사는 그 재량에 따라 만기일 30일 전까지 사채권자에게 서면으로 통지함으로써 만기를 연장할 수 있으며, 발행회사는 본 조에 따른 만기일의 연장 횟수에 대하여는 아무런 제한을 받지 않음. 이하 "사채만기일")</p> <p>이자 지급제한: 발행회사는 그 선택에 따라 이자(조기상환시 미지급이자를 제외한다. 이하 본 항에서 같다) 지급을 전부 또는 일부 정지(이와 같이 본 조건에 따라 그 지급이 정지된 이자를 이하 "지급정지이자")할 수 있음. 발행회사의 이자 지급 정지 횟수에 대하여는 아무런 제한이 없으며, 동 조건에 따른 이자 지급의 정지는 본건 전환사채와 관련한 발행회사의 어떠한 채무불이행도 구성하지 않음.</p>

## 16. 법인세 비용

법인세비용은 전체 회계연도에 대해서 예상되는 최선의 가중평균 연간법인세율의 추정에 기초하여 인식하였습니다.

## 17. 자본잉여금

(1) 당반기말과 전기말 현재 자본잉여금의 내역은 다음과 같습니다.

(단위 : 천원)

구분	당반기말	전기말
주식발행초과금	366,919,333	338,521,517
기타자본잉여금	6,501,945	17,860,257
합 계	373,421,278	356,381,774

## 18. 자본조정

(1) 당반기말과 전기말 현재 자본조정의 내역은 다음과 같습니다.

(단위 : 천원)

구분	당반기말	전기말
자기주식	(2,102,545)	(3,078,885)
주식매수선택권	63,283	748,556
기타의자본조정	(702,529)	(702,529)
합계	(2,741,791)	(3,032,858)

(2) 당반기말 현재 회사는 가격안정화 등을 위하여 자기주식을 보유하고 있으며, 당반기와 전반기 중 자기주식 변동내역은 다음과 같습니다.

(단위 : 천원)

구분	당반기		전반기	
	주식수	장부금액	주식수	장부금액
기 초	725,304	3,078,885	725,304	3,078,885
처 분	(230,000)	(976,340)	-	-
합 계	495,304	2,102,545	725,304	3,078,885

## 19. 우발상황 및 약정사항

(1) 회사는 수출입은행 등과 무역금융한도약정과 일반대출약정 등을 맺고 있으며, 당반기말과 전기말 현재 무역금융한도 등의 약정내용은 다음과 같습니다.

(단위 : 천원)

금융기관	당반기말		전기말	
	한도액	실행액	한도액	실행액
수출입은행	24,664,000	24,664,000	24,664,000	24,664,000
우리은행	6,176,691	6,176,691	6,176,691	6,176,691
KEB하나은행	10,702,261	10,702,261	10,702,261	10,702,261
신한은행	7,662,351	7,662,351	7,662,351	7,662,351
농협은행	24,274,400	24,274,400	24,188,600	24,188,600
국민은행	5,744,000	5,744,000	5,744,000	5,744,000
KDB산업은행	92,531,000	92,531,000	92,531,000	92,531,000
수협은행	5,063,378	5,063,378	5,063,378	5,063,378
IBK기업은행	2,788,884	2,788,884	2,788,884	2,788,884
합계	179,606,965	179,606,965	179,521,165	179,521,165



(2) 회사의 타회사에 대한 지급보증 및 담보제공내역 다음과 같습니다.

(단위 : 천원)

지급보증대상	보증내용	보증금액	보증처
비케이이엔티(주)	사모사채지급보증	12,400,000	신용보증기금
	일반대출지급보증	2,288,293	신한은행
	일반대출지급보증	5,050,993	농협은행
	일반대출지급보증	11,961,000	한국수출입은행
(주)코아로직	사모사채지급보증	4,017,973	신용보증기금
	은행차입금지급보증	488,915	한국수출입은행

당반기말 현재 회사는 (주)코아로직, 비케이이엔티(주)의 상기 지급보증과 관련하여 36,056백만원을 지급보증부채로 계상하였습니다.

(3) 당반기말 현재 회사가 장·단기차입금, 사채, 전환사채와 관련하여 담보로 제공한 자산의 내역은 다음과 같습니다.

(단위 : 원)

지급보증대상	보증내용	보증금액	보증처
기타금융자산	정기예금	300,000	충부도시가스
유형자산	토지,건물,기계장치,계측기,공구기구 및 관련보험금	132,000,000	산업은행
	토지,건물 및 관련보험금	10,700,000	우리은행
	토지,건물 및 관련보험금	9,100,000	국민은행
	토지,건물 및 관련보험금	26,000,000	신한은행
	토지,건물, 기계기구 및 관련 보험금	42,000,000	농협은행
재고자산	재공품과 관련보험금	8,500,000	SK하이닉스
	재고자산	41,600,000	수출입은행
합 계		270,200,000	

(4) 회사는 고객사가 제공한 공급자재, 장비 등 고객사 재산에 대한 멸실, 훼손, 도난 등 위험을 보호하기 위하여 동산종합보험에 가입하고 있습니다.

(5) 자산취득 및 자본적지출 약정

당반기말 현재 발생하지 않은 유형자산의 및 무형자산의 취득 및 자본적 지출 약정 금액은 823백만원 및 26백만원입니다.

(6) 소송사건

당반기말 현재 회사가 진행중인 중요한 소송사건은 존재하지 아니합니다.

## 20. 특수관계자

(1) 당반기말과 전기말 현재 회사의 특수관계자 현황은 다음과 같습니다.

### 1) 지배기업

지배기업 명	지분율(%)	
	당반기말	전기말
(주)에스에프에이	54.95	47.93

### 2) 종속기업

회사명	지분율(%)	
	당반기말	전기말
SFA SEMICON Philippines Corp.	85.00	85.00
SFA SEMICON(suzhou) Co., Ltd.	93.05	93.05

### 3) 회사와 매출 등 거래 또는 채권, 채무 잔액이 있는 기타 특수관계자

구분	회사명
기타특수관계자	에스에프에이서비스(주), 비케이이엔티(주)

(2) 당반기와 전반기 중 특수관계자와의 거래내역은 다음과 같습니다.

### 1) 당반기

(단위 : 천원)

구분	특수관계자 명	매출 등		매입 등	
		매출(*1)	기타(*2)	원재료 매입	기타
지배기업	(주)에스에프에이	293,400	26,547	-	472,346
기타특수관계자	에스에프에이서비스(주)	61,530	10,307	-	-
종속기업	SFA SEMICON Philippines Corp.	-	838,404	122,899,610	78,143
종속기업	SFA SEMICON(suzhou) Co., Ltd.	70,256	295,930	-	-
합 계		425,186	1,171,188	122,899,610	550,489

(\*1) 매출거래 중 66,582천원은 기계장치 매출로, 순액조정 후의 금액입니다 (총액 725,685천원).

(\*2) 기타수익 중 100,756천원은 기계장치 매출로, 순액조정 후의 금액입니다 (총액 122,990천원).

### 2) 전반기

(단위 : 천원)

구분	특수관계자 명	매출 등	매입 등
----	---------	------	------

		매출	기타	원재료 매입	기타
지배기업	(주)에스에프에이	24,742	9,932	-	1,026,355
기타특수관계자	에스에프에이서비스(주)	59,964	10,319	-	-
종속기업	SFA SEMICON Philippines Corp.(※1)	65,652,527	784,749	95,823	65,478
종속기업	SFA SEMICON(suzhou) Co., Ltd.	9,390	192,338	-	-
합 계		65,746,623	997,338	95,823	1,091,833

(※1) 매출거래 중 547,764천원은 기계장치 매출로, 순액조정 후의 금액입니다 (총액 6,556,615천원).

(3) 당반기말과 전기말 현재 특수관계자와의 채권·채무 잔액은 다음과 같습니다.

#### 1) 당반기말

(단위 : 천원)

구분	특수관계자 명	채권 등		채무 등	
		매출채권	기타	기타채무 등	차입금
지배기업	(주)에스에프에이	-	4,092	433,516	-
종속기업	SFA SEMICON Philippines Corp.	-	36,443,787	27,034,371	-
종속기업	SFA SEMICON(suzhou) Co., Ltd.	716,451	8,603,947	2,000	-
기타특수관계자	에스에프에이서비스(주)	-	-	78,300	-
합 계		716,451	45,051,826	27,548,187	-

#### 2) 전기말

(단위 : 천원)

구분	특수관계자 명	채권 등		채무 등	
		매출채권	기타	기타채무 등	차입금
지배기업	(주)에스에프에이	-	-	514,106	27,696,728
종속기업	SFA SEMICON Philippines Corp.	-	35,175,689	10,933,565	-
종속기업	SFA SEMICON(suzhou) Co., Ltd.	2,575	8,324,997	-	-
기타특수관계자	에스에프에이서비스(주)	-	-	78,300	-
합 계		2,575	43,500,686	11,525,971	27,696,728

#### (4) 자금거래

당반기 및 전반기 중 특수관계자와의 중요한 자금거래는 없습니다.

(5) 회사는 기업 활동의 계획·운영·통제에 대하여 중요한 권한과 책임을 가진 등기임원, 비등기임원 및 각 사업부문장을 주요 경영진으로 판단하였으며, 당반기와 전반기 중 주요 경

영진에 대한 보상을 위해 지급한 금액은 다음과 같습니다.

(단위 : 천원)

구분	당반기	전반기
단기급여	4,405,786	1,025,982
퇴직급여	198,320	177,988
주식기준보상	112,592	21,801
합계	4,716,698	1,225,771

(6) 당반기말 현재 회사가 특수관계자를 위하여 제공하고 있는 지급보증의 내역은 다음과 같습니다.

(단위 : 천원)

수혜자	보증처	보증금액	보증기간	비고
비케이이엔티(주)	신용보증기금	12,400,000	2015년 09월 09일 ~ 2020년 09월 09일	자금차입
비케이이엔티(주)	신한은행	250,644	2015년 09월 09일 ~ 2020년 09월 09일	자금차입
비케이이엔티(주)	신한은행	462,649	2015년 09월 09일 ~ 2020년 09월 09일	자금차입
비케이이엔티(주)	신한은행	1,200,000	2015년 09월 09일 ~ 2020년 09월 09일	자금차입
비케이이엔티(주)	신한은행	375,000	2015년 09월 09일 ~ 2020년 09월 09일	자금차입
비케이이엔티(주)	수출입은행	11,961,000	2015년 09월 09일 ~ 2020년 09월 09일	자금차입
비케이이엔티(주)	농협은행	1,558,994	2015년 09월 09일 ~ 2020년 09월 09일	자금차입
비케이이엔티(주)	농협은행	3,492,000	2015년 09월 09일 ~ 2020년 09월 09일	자금차입

(7) 당반기말 현재 회사의 자금조달 등을 위하여 제공받고 있는 지급보증내역은 다음과 같습니다.

(단위 : 천원)

보증처	차입처	지급보증금액	보증기간	비고
(주)에스에프에이	현대증권(사채 22회)	8,770,000	2015년 09월 09일 ~ 2020년 09월 09일	자금차입
(주)에스에프에이	우리투자증권(사채 23회)	5,260,000	2015년 09월 09일 ~ 2020년 09월 09일	자금차입

## 21. 영업부문 정보

회사는 한국채택국제회계기준 제1108호(영업부문)에 따라 부문에 대한 자원배분의 의사결정과 보고부문의 성과평가를 위하여 최고경영의사결정자가 정기적으로 검토하는 당사 실체 내 단위에 대한 내부보고를 기초로 영업부문을 채택하였습니다. 당사의 보고부문은 단일영업부문입니다.

당반기와 전반기 중 회사 매출액의 10% 이상을 차지하는 주요 외부고객과 관련된 정보는 다음과 같습니다.

(단위 : 천원)

회사명	매출 등		매입 등		채권 등		채무 등	
	당반기	전반기	당반기	전반기	당반기말	전기말	당반기말	전기말
삼성전자(주)	229,243,248	29,550,956	22,159	3,600	44,389,048	37,449,980	510,556	1,980

상기 고객 외에 회사 매출액의 10% 이상을 차지하는 주요 외부고객은 1개사이며, 해당고객으로부터의 당반기 매출액은 28,585,745천원입니다.

## 6. 기타 재무에 관한 사항

### 1) 재무제표 재작성

해당사항 없음

### 2) 합병, 분할, 자산양수도, 영업양수도에 관한 사항

해당사항 없음

### 3) 자산유동화와 관련한 자산매각의 회계처리 및 우발채무 등에 관한 사항

해당사항 없음

### 4) 기타 재무제표 이용에 유의하여야 할 사항

K-IFRS 1116호 '리스'의 도입에 따라 회계정책을 변경한 바, K-IFRS 1116호의 경과 규정에 따라 변경된 회계정책을 소급 적용하였으나, 기준서의 경과 규정에 따라 허용되는 방법으로 전기 별도/연결 재무제표를 재작성하지 않았습니다. 따라서, 최초 적용으로 인한 누적효과는 최초 적용일인 2019년 1월 1일에 반영하였으며, 비교표시된 전기 별도/연결 재무제표는 재작성되지 않았습니다.

## 나. 대손충당금 설정현황

### 1) 대손충당금 설정내역

(단위 : 백만원)

구분	계정과목	채권총액	대손충당금	대손충당금 설정률
제23기 반기	매출채권	51,559	1,961	3.8%
제22기	매출채권	51,597	2,147	4.2%
제21기	매출채권	49,184	2,129	4.3%

## 2) 대손충당금 변동현황

(단위 : 백만원)

구분	제23기 반기	제22기	제21기
1. 기초 대손충당금 잔액합계	2,147	2,129	2,130
2. 순대손처리액(① - ② ± ③)	(186)	18	(1)
① 대손처리액(상각채권액)	-	-	-
② 상각채권회수액	(191)	-	-
③ 기타증감액	5	18	(1)
3. 대손상각비 계상(환입)액	-	-	-
4. 기말 대손충당금 잔액합계	1,961	2,147	2,129

### 다. 매출채권관련 대손충당금 설정방침

#### 1) 대손충당금 설정방침

채무상태표일 현재의 매출채권과 기타채권 잔액에 대하여 과거의 대손경험률과 장래의 대손 예상액을 기초로 대손충당금을 설정

#### 2) 대손경험률 및 대손예상액 산정근거

· 대손경험률 : 과거 3개년 평균채권잔액에 대한 실제 대손 발생액을 근거로 대손 경험률을 산정하며, 매출채권 등의 잔액에 대하여 발생시점부터 6개월 이하의 금액은 1%, 6개월 초과 12개월 이하의 금액은 10%, 1년 초과 2년 이하의 금액은 50%, 2년 초과 금액은 100%를 대손충당금으로 설정

· 대손예상액 : 채무자의 파산, 강제집행, 사망, 실종 등으로 회수가 불투명한 채권의 경우 회수가능성, 담보설정여부 등을 고려하여 채권잔액의 1% 초과 ~ 100% 범위에서 합리적인 대손 추산액 설정

### 라. 경과기간별 매출채권잔액 현황

(단위 : 백만원, %)

구분	6개월 이하	6개월 초과 1년 이하	1년 초과 3년 이하	3년 초과	계
채권금액	49,570	21	7	1,961	51,559
구성비율(%)	96.14	0.04	0.02	3.80	100.00

※ 상기 내용은 연결재무제표 매출채권 기준의 연령분석 자료입니다.

### 마. 재고자산 현황 등

#### 1) 재고자산의 사업부문별 보유현황

(단위 : 백만원)

사업부문	계정과목	제23기 반기	제22기	제21기	비고
반도체 제조	상 품	-	-	778	-
	원재료	35,526	33,631	20,544	-
	저장품	1,932	1,790	2,514	-
	미착품	1,985	214	1,886	-
	합 계	39,443	35,635	25,722	-
총자산대비 재고자산 구성비율(%) [재고자산÷기말자산총계×100]		5.8	5.4	4.1	-
재고자산회전율(회수) [연환산 매출원가÷{(기초재고+기말재고)÷2}]		14.5회	17.5회	17.0회	-

## 2) 재고자산의 실사내역 등

- (1) 실사 일자 : 6월말 및 12월말 기준으로 연 2회 실시
- (2) 재고실사자 : 당사관계자, 자체조사반, 외부감사인(기말 감사시)
- (3) 재고실사 방법 : 생산 Line, 창고, 출하검사실 등의 보관 재고자산을 샘플링

## 3) 공정가치평가 방법 및 내역

동 보고서의 III. 재무에 관한 사항의 연결재무제표 주석의 4. 공정가치 내용을 참조하여 주시기 바랍니다.

## 바. 채무증권 발행실적 등

### 채무증권 발행실적

(기준일 : 2020년 06월 30일 )

(단위 : 백만원, %)

발행회사	증권종류	발행방법	발행일자	권면(전자등록)총액	이자율	평가등급 (평가기관)	만기일	상환 여부	주관회사
SFA반도체	회사채	공모	2012년 06월 14일	70,000	4.5%	BBB- (한국신용평가)	2015년 06월 14일	상환	하나대투증권
SFA반도체	회사채	사모	2012년 06월 12일	5,000	5.8%	-	2015년 06월 12일	상환	IBK투자증권
SFA반도체	회사채	사모	2012년 09월 06일	5,000	5.1%	-	2015년 09월 06일	상환	현대증권
SFA반도체	회사채	사모	2012년 11월 01일	10,000	2.5%	-	2020년 09월 09일	일부상환	현대증권
SFA반도체	회사채	사모	2013년 10월 28일	10,000	2.5%	-	2020년 09월 09일	일부상환	현대증권
SFA반도체	회사채	사모	2013년 12월 12일	6,000	2.5%	-	2020년 09월 09일	일부상환	우리투자증권
SFA반도체	회사채	사모	2014년 07월 28일	15,000	1.5%	C (한국신용평가)	2020년 09월 09일	상환	신한금융투자
SFA반도체	회사채	사모	2014년 10월 06일	8,000	1.5%	-	2020년 09월 09일	상환	하이투자증권
SFA반도체	회사채	사모	2014년 10월 06일	2,000	2.5%	-	2020년 09월 09일	상환	하이투자증권
SFA반도체	회사채	사모	2015년 09월 10일	30,000	4.6%	BB+ (한국기업평가)	2045년 09월 10일	상환	-
SFA반도체	신종자본증권	사모	2015년 09월 10일	29,733	6.9%	BB+ (한국기업평가)	2045년 09월 10일	상환	-
합 계	-	-	-	190,733	-	-	-	-	-

- 상기 회사채 중 2012년 6월 14일 발행한 사채는 (주)에스에프에이반도체 제18회 신주인수권부사채이며 2015년 6월 14일 상환 완료하였습니다.

- 상기 회사채 중 2012년 6월 12일 발행한 사채는 (주)에스에프에이반도체 제19회 무보증사채이며 2015년 6월 12일 상환 완료하였습니다.
- 상기 회사채 중 2012년 9월 6일 발행한 사채는 (주)에스에프에이반도체 제20회 무보증사채이며 채권단 유예로 2015년 9월 23일 상환 완료하였습니다.
- 상기 회사채 중 2012년 11월 1일 발행한 100억원 사채는 (주)에스에프에이반도체 제21회 P-CBO이고, 53억원을 일부 상환하여 현재 잔액은 47억원입니다.
- 상기 회사채 중 2013년 10월 28일 발행한 100억원 사채는 (주)에스에프에이반도체 제22회 P-CBO이고, 12억원을 일부 상환하여 현재 잔액은 88억원입니다.
- 상기 회사채 중 2013년 12월 12일 발행한 60억원 사채는 (주)에스에프에이반도체 제23회 P-CBO이고, 7억원을 일부 상환하여 현재 잔액은 53억원입니다.
- 상기 회사채 중 2014년 7월 28일 발행한 (주)에스에프에이반도체 제24회 무보증 사채의 권면총액은 150억원이고, 125억원은 주식전환, 25억원은 상환 완료하였습니다.
- 상기 회사채 중 2014년 10월 6일 발행한 (주)에스에프에이반도체 제25회 무보증 사채의 권면총액은 80억원이고, 2018년 10월 8일 상환 완료하였습니다.
- 상기 회사채 중 2014년 10월 6일 발행한 (주)에스에프에이반도체 제26회 무보증 사채의 권면총액은 20억원이고, 2016년 9월 13일 상환 완료하였습니다.
- 상기 회사채 중 2015년 9월 10일 발행한 300억원 사채는 (주)에스에프에이반도체 제27회 기명식 사모 신주인수권부사채이고, 2020년 3월 9일 행사 완료되었습니다.
- 상기 신종자본증권 중 15년 9월 10일 발행한 (주)에스에프에이반도체 제28회 기명식 사모 전환사채의 권면총액은 297억이고, 2020년 2월 3일 전환 완료되었습니다.

#### 기업어음증권 미상환 잔액

(기준일 : 2020년 06월 30일 )

(단위 : 백만원)

잔여만기		10일 이하	10일초과 30일이하	30일초과 90일이하	90일초과 180일이하	180일초과 1년이하	1년초과 2년이하	2년초과 3년이하	3년 초과	합 계
미상환 잔액	공모	-	-	-	-	-	-	-	-	-
	사모	-	-	-	-	-	-	-	-	-
	합계	-	-	-	-	-	-	-	-	-

#### 단기사채 미상환 잔액

(기준일 : 2020년 06월 30일 )

(단위 : 백만원)

잔여만기		10일 이하	10일초과 30일이하	30일초과 90일이하	90일초과 180일이하	180일초과 1년이하	합 계	발행 한도	잔여 한도
미상환 잔액	공모	-	-	-	-	-	-	-	-
	사모	-	-	-	-	-	-	-	-
	합계	-	-	-	-	-	-	-	-

#### 회사채 미상환 잔액

(기준일 : 2020년 06월 30일 )

(단위 : 백만원)

잔여만기		1년 이하	1년초과 2년이하	2년초과 3년이하	3년초과 4년이하	4년초과 5년이하	5년초과 10년이하	10년초과	합 계
미상환 잔액	공모	-	-	-	-	-	-	-	-
	사모	18,754	-	-	-	-	-	-	18,754
	합계	18,754	-	-	-	-	-	-	18,754



	합계	18,754	-	-	-	-	-	-	18,754
--	----	--------	---	---	---	---	---	---	--------

- 상기 회사채 미상환 잔액 중 1년 이하 사모 잔액은 (주)에스에프에이반도체 제21회 P-CBO 4,724백만원, 제22회 P-CBO 8,770백만원, 제23회 P-CBO 5,260백만원 입니다.
- (주)에스에프에이반도체 제27회 신주인수권부사채 30,000백만원은 2020년 3월 9일 전액 행사 완료되었습니다.

#### 신종자본증권 미상환 잔액

(기준일 : 2020년 06월 30일 )

(단위 : 백만원)

잔여만기		1년 이하	1년초과 5년이하	5년초과 10년이하	10년초과 15년이하	15년초과 20년이하	20년초과 30년이하	30년초과	합 계
미상환 잔액	공모	-	-	-	-	-	-	-	-
	사모	-	-	-	-	-	-	-	-
	합계	-	-	-	-	-	-	-	-

- (주)에스에프에이반도체 제28회 기명식 사모 전환사채 10,733백만원은 2020년 2월 3일 전액 전환 완료되었습니다.

#### 조건부자본증권 미상환 잔액

(기준일 : 2020년 06월 30일 )

(단위 : 백만원)

잔여만기		1년 이하	1년초과 2년이하	2년초과 3년이하	3년초과 4년이하	4년초과 5년이하	5년초과 10년이하	10년초과 20년이하	20년초과 30년이하	30년초과	합 계
미상환 잔액	공모	-	-	-	-	-	-	-	-	-	-
	사모	-	-	-	-	-	-	-	-	-	-
	합계	-	-	-	-	-	-	-	-	-	-

## IV. 이사의 경영진단 및 분석의견

- 기업공시서식 작성기준에 따라 분, 반기보고서의 본 항목을 기재하지 않습니다.

## V. 감사인의 감사의견 등

### 1. 회계감사인의 명칭 및 감사의견

사업연도	감사인	감사의견	강조사항 등	핵심감사사항
제23기 반기	신한회계법인	예외사항 없음	해당사항 없음	해당사항 없음
제22기(전기)	삼일회계법인	적정	해당사항 없음	- 별도) 종속기업(SFA SEMICON(suzhou) Co.,Ltd)에 대한 투자주식 손상 - 연결) 종속기업과 관련한 현금창출단위("CGU")의 손상평가
제21기(전전기)	삼일회계법인	적정	해당사항 없음	해당사항 없음

### 2. 감사용역 체결현황

사업연도	감사인	내 용	감사계약내역		실제수행내역	
			보수	시간	보수	시간
제23기(당기)	신한회계법인	분기검토, 반기검토 중간감사, 연말감사, 연결감사	244백만원	2,864시간	244백만원	670시간
제22기(전기)	삼일회계법인	분기검토, 반기검토 중간감사, 연말감사, 연결감사	215백만원	-	215백만원	2,182시간
제21기(전전기)	삼일회계법인	분기검토, 반기검토 중간감사, 연말감사, 연결감사	156백만원	-	156백만원	1,874시간

### 3. 회계감사인과의 비감사용역 계약체결 현황

사업연도	계약체결일	용역내용	용역수행기간	용역보수	비고
제23기(당기)	-	-	-	-	-
제22기(전기)	2020.01	세무조정용역	2020.01 ~ 2020.03	10,000 천원	-
제21기(전전기)	2019.01	세무조정용역	2019.01 ~ 2019.03	10,000 천원	-

### 4. 회계감사인의 변경

2017년 4월에 삼일회계법인과 외부감사계약을 체결하여 제20기(2017년)부터 22기(2019년)까지의 계약이 만료되었고, 2019년 11월 금융감독원의 감사인 지정에 따라 23기(2020년)부터 25기(2022년)까지 신한회계법인과 외부감사계약을 체결하였습니다.

### 5. 내부통제에 관한 사항

당사는 제22기 회계연도의 내부회계관리제도의 운영실태를 평가하여, 평가결과로 '중요성의 관점에서 효과적으로 설계되어 운영되고 있음'을 도출한 바, 대표이사가 그 내용을 이사회, 감사위원회 및 정기주주총회에 보고하였습니다.

또한 외부감사인은 제22기 감사보고서에 내부회계관리제도 운영실태 평가보고서의내용이 중요성의 관점에서 내부회계관리제도 모범규준의 규정에 따라 작성되지 않았다고 판단하게 하는 점이 발견되지 아니하였음을 기재하고 있습니다.

## 6. 내부감사기구와 회계감사인 간의 논의 결과

구분	일자	참석자	방식	주요 논의 내용
1	2019년 09월 30일	회사측 : 감사, 재무담당이사 감사인측 : 업무수행이사, 담당회계사 2인	서면회의	감사팀 구성, 핵심감사사항, 전반감사계획, 경영진 및 감사인의 책임, 감사인의 독립성 등
2	2020년 03월 18일	회사측 : 감사, 재무담당이사 감사인측 : 업무수행이사, 담당회계사 2인	서면회의	핵심감사 사항 수행 결과, 감사에서의 유의적 발견사항, 감사인의 독립성 등

## VI. 이사회 등 회사의 기관에 관한 사항

### 1. 이사회에 관한 사항

#### 가. 이사의회의 구성 개요

보고서 제출일 현재 당사의 이사회는 사내이사 2명과 사외이사 1명, 기타비상무이사1명 등 총 4명의 이사로 구성되어 있으며, 이사회 의장은 김영민 사내이사가 겸직하고 있으며, 이사회 내에는 별도의 위원회가 없습니다. 각 이사의 주요 이력 및 업무 분장은 임원 및 직원의 현황(VIII-1)을 참조하시기 바랍니다.

##### (1) 이사의회의 권한 내용

- 이사회는 이사로 구성하며 회사의 업무진행에 관한 중요한 사항을 결의합니다.

##### (2) 이사후보의 인적사항에 관한 주총 전 공시여부 및 주주의 추천여부

- 이사회에 의한 사내이사 및 사외이사 후보 추천  
2020.03.27 : 사내이사 김영민 재선임 [정기주총]  
사내이사 이병천 재선임 [정기주총]  
사외이사 이성훈 재선임 [정기주총]  
기타비상무이사 이명재 재선임 [정기주총]
- 정기주주총회 소집통지시 공지함

##### (3) 사외이사후보 추천위원회 설치 및 구성 현황

성 명	사외이사 여부	비 고
-	-	-

※ 당사는 사외이사후보 추천위원회 설치 및 구성이 되어있지 않습니다.

##### (4) 사외이사 현황

성 명	주 요 경 력	최대주주등과의 이해관계	대내외 교육 참여현황	비 고
-----	---------	--------------	-------------	-----

이성훈	- 법무법인 세종(SHIN&KIM) - Allens Arthur Robinson 멜버른 사무소 - 현) 연세대학교 법학전문대학원 겸임교수 - 현) KLPARTNERS 파트너 변호사	없음	없음	-
-----	---	----	----	---

#### (5) 사외이사의 업무지원 조직 현황

부서(팀)명	직원수(명)	직위(근속연수)	주요 활동 내역
재무팀	1	이사(14년)	- 재무 및 경영 사항 보고 - 내부감사활동 내역 및 기타 주요 사항 보고

#### (6) 사외이사 및 그 변동현황

(단위 : 명)

이사의 수	사외이사 수	사외이사 변동현황		
		선임	해임	중도퇴임
4	1	1	-	-

※ 2020년도 정기주주총회 결과 이성훈 사외이사가 재선임되었습니다.

#### (7) 사외이사 교육 미실시 내역

사외이사 교육 실시여부	사외이사 교육 미실시 사유
미실시	이사회에서 회사의 경영현황에 대한 설명 및 질의응답과 함께, 의안과 관련 법령의취지 및 내용 등을 상세히 설명함

### 나. 이사회 운영에 관한 사항

#### (1) 이사회 운영규정의 주요 내용

- ㄱ. 이사회는 대표이사(사장) 또는 이사회에서 따로 정한 이사가 있을 때에는 그 이사가 회일 12시간 전에 각 이사 및 감사에게 통지하여 소집한다.  
그러나 이사 및 감사 전원의 동의가 있을 때에는 소집 절차를 생략할 수 있다.
- ㄴ. 이사회 결의는 이사 과반수의 출석과 출석이사의 과반수로 한다.
- ㄷ. 이사회 의장은 정관 제41조 제2항 및 제3항의 규정에 의한 이사회 소집권자로 한다.
- ㄹ. 이사회 결의에 관하여 특별한 이해관계가 있는 자는 의결권을 행사하지 못 한다.
- ㅁ. 이사회 의사에 관하여 의사록을 작성하고 의장과 출석한 이사 및 감사가 기명날인 또는 서명하여 본점에 비치한다.

#### (2) 이사회 주요 활동 내역

회 차	개최 일자	의안 내용	가결 여부	사외이사 이성훈	사내이사 김영민	사내이사 이병천	기타비상무이사 이명재
-----	-------	-------	-------	-------------	-------------	-------------	----------------

				(출석률 : 100%)	(출석률 : 100%)	(출석률 : 100%)	(출석률 : 100%)
제1회	20.01.15	[의안] 1. 임원 성과급 지급의 건	가결	찬성	찬성	찬성	찬성
제2회	20.02.12	[보고] 1. 2019년 경영실적	-	-	-	-	-
		2. 내부회계관리제도 운영실태 보고의 건	-	-	-	-	-
		[의안] 1. 제22기 재무제표 및 영업보고서 승인의 건	가결	찬성	찬성	찬성	찬성
		2. 주요주주와의 거래 규모 승인의 건	가결	찬성	찬성	찬성	찬성
제3회	20.03.12	3. 전자 투표 제도 시행의 건	가결	찬성	찬성	찬성	찬성
		[보고] 1. 내부회계관리제도 운영실태 평가 보고	-	-	-	-	-
		[의안] 1. 이사 후보 확정 의 건	가결	찬성	찬성	찬성	찬성
		2. 이사 보수 한도액 승인의 건	가결	찬성	찬성	찬성	찬성
		3. 감사 보수 한도액 승인의 건	가결	찬성	찬성	찬성	찬성
		4. 정관 변경의 건	가결	찬성	찬성	찬성	찬성
제4회	20.03.27	5. 이사회 규정 변경의 건	가결	찬성	찬성	찬성	찬성
		6. 제22기 정기주주총회 소집의 건	가결	찬성	찬성	찬성	찬성
제5회	20.04.09	[의안] 1. 대표이사 선임의 건	가결	찬성	찬성	찬성	찬성
제6회	20.05.14	[의안] 1. 주식매수선택권 부여 방법 결정의 건	가결	찬성	찬성	찬성	찬성
제7회	20.05.14	[보고] 1. 2020년 1분기 경영실적	-	-	-	-	-

### (3) 이사회내의 위원회 구성 현황

위원회명	구성	성명	설치목적 및 권한사항	비 고
-	-	-	-	-

### (4) 이사회내의 위원회 활동 내역

위원회명	개최 일자	의안 내용	가결 여부	사외이사의 성명 출석률 및 찬반여부
-	-	-	-	-

## 다. 이사의 독립성

구분	성명	추천인	선임 배경	활동 분야	회사와의 거래	최대주주등과의 관계	선임일	임기 만료일	연임 횟수
사내이사	김영민	이사회	당사의 경영 총괄 및 대외적 업무를 수행하기 위함.	- 전사 경영총괄 - 이사회 및 주주총회 의장	-	최대주주의 임원	2015.10.20	2021.03.31	5회
	이병천	이사회	당사의 사업운영 및 신규 사업을 안정적으로 수행하기 위함.	- 사업운영부부장 - 영업본부부장	-	계열회사의 임원	2018.03.28	2021.03.31	3회
기타비상무이사	이명재	이사회	당사 설비투자 및 운용 효율성 증대관련 업무를 수행하기 위함.	- 에스에프에이 사업운영부문 부부장	-	최대주주의 임원	2016.03.30	2021.03.31	5회

## 2. 감사제도에 관한 사항

### 가. 감사기구관련 사항

(1) 감사위원회(감사) 설치여부, 구성방법 등

- 당사는 1인 이상 3인 이내의 감사를 둘 수 있고 그 중 1명 이상은 상근으로 한다.

(2) 감사위원회(감사)의 감사업무에 필요한 경영정보접근을 위한 내부장치 마련 여부

ㄱ. 감사는 회사의 회계와 업무를 감사한다.

ㄴ. 감사는 이사회에 출석하여 의견을 진술할 수 있다.

ㄷ. 감사는 회의의 목적사항과 소집의 이유를 기재한 서면을 이사회에 제출하여 임시주주총회의 소집을 청구할 수 있다.

ㄹ. 감사는 그 직무를 수행하기 위하여 필요한 때에는 자회사에 대하여 영업의 보고를 요구할 수 있다. 이 경우 자회사가 지체없이 보고를 하지 아니할 때 또는 그 보고의 내용을 확인할 필요가 있는 때에는 자회사의 업무와 재산

(3) 감사위원회(감사)의 인적 사항

성명	사외이사 여부	경력	회계·재무전문가 관련		
			해당 여부	전문가 유형	관련 경력
이규영	-	대주회계법인(회계 감사 등) 재직중	예	회계사	5년 이상

(4) 감사의 독립성

감사는 이사회에 참석하여 독립적으로 이사의 업무를 감독할 수 있으며, 제반업무와 관련하여 관련 장부 및 관계서류를 해당부서에 제출을 요구할 수 있습니다. 또한 필요시 회사로부터 영업에 관한 사항을 보고받을 수 있으며, 적절한 방법으로 경영정보에 접근할 수 있습니다.

감사에 대한 추천인 및 선임배경 등은 다음과 같습니다.

구분	성명	추천인	선임 배경	활동 분야	회사와의 거래	최대주주등과의 관계	선임일	임기 만료일	연임 횟수
감사	이규영	이사회	관련 규정이 정하는 회계전문가 적격성을 보유한 회계사로서 감사위원 활동 책임자임.	회계/재무 감사	-	-	2019.03.26	2022.03.31	0회

(5) 감사의 주요 활동 내용

당사의 감사는 회사의 결산자료, 영업현황, 자금운용계획, 투자계획, 인원계획 및 경영상 중요 사항을 의결하는 이사회에 참석하거나 서면보고의 방식으로 감사활동을 하고 있습니다. 또한 정기주주총회의 감사보고 및 내부회계관리제도에 대한 운영실태 평가보고 등을 수행합니다. 감사의 주요 활동 내용은 상기 이사회의 주요 활동 내용과 동일합니다.

회차	개최 일자	의안 내용	가결 여부	감사 이규영 (출석률 : 100%)
제1회	20.01.15	[의안] 1. 임원 성과급 지급의 건	가결	찬성

제2회	20.02.12	[보고] 1. 2019년 경영실적	-	-
		2. 내부회계관리제도 운영실태 보고의 건	-	-
		[의안] 1. 제22기 재무제표 및 영업보고서 승인의 건	가결	찬성
		2. 주요주주와의 거래 규모 승인의 건	가결	찬성
제3회	20.03.12	3. 전자 투표 제도 시행의 건	가결	찬성
		[보고] 1. 내부회계관리제도 운영실태 평가 보고	-	-
		[의안] 1. 이사 후보 확정건의 건	가결	찬성
		2. 이사 보수 한도액 승인의 건	가결	찬성
		3. 감사 보수 한도액 승인의 건	가결	찬성
		4. 정관 변경의 건	가결	찬성
제4회	20.03.27	5. 이사회 규정 변경의 건	가결	찬성
		6. 제22기 정기주주총회 소집의 건	가결	찬성
제5회	20.04.09	[의안] 1. 대표이사 선임의 건	가결	찬성
제6회	20.05.14	[의안] 1. 주식매수선택권 부여 방법 결정의 건	가결	찬성
제7회	20.05.14	[보고] 1. 2020년 1분기 경영실적	-	-

## 나. 감사 교육 실시 현황

### (1) 감사 교육 실시 계획

#### - 2020년 실시 예정

보고서 작성 기준일(20.06.30) 현재 감사의 교육 실시 계획은 없으나, 감사의 요청 및 필요시 교육을 실시할 계획입니다.

### (2) 감사 교육 미실시 내역

감사 교육 실시여부	감사 교육 미실시 사유
미실시	이사회에서 회사의 경영 현황에 대한 설명 및 질의응답과 함께, 의안관련 법령의 취지 및 내용 등을 상세히 설명함.

### (3) 감사 지원 조직

- 당사는 감사의 직무수행을 보조하기 위한 별도의 전문적인 지원조직을 구성하고 있지 않습니다. 내부회계의 감사를 위하여 매년 각 부서별로 업무 지원 담당자로 감사 선별하고 있습니다.

## 다. 준법지원인 구성 및 현황

해당사항 없음

## 3. 주주의 의결권 행사에 관한 사항

### 1. 집중투표제의 채택여부

해당사항 없음

### 2. 서면투표제 또는 전자투표제의 채택여부



당사는 보고서 작성 기준일 현재 전자투표제를 채택하고 있습니다.

### 3. 소수주주권의 행사여부

해당사항 없음

### 4. 경영권 경쟁

해당사항 없음

## VII. 주주에 관한 사항

### 1. 최대주주 및 특수관계인의 주식소유 현황

(기준일 : 2020년 06월 30일 )

(단위 : 주, %)

성 명	관 계	주식의 종류	소유주식수 및 지분율				비고
			기 초		기 말		
			주식수	지분율	주식수	지분율	
에스에프에이	특수관계자	보통주	68,203,130	47.93	90,371,159	54.95	-
김영민	특수관계자	보통주	40,390	0.03	40,390	0.02	-
허준	특수관계자	보통주	20,000	0.01	0	0	-
최용해	특수관계자	보통주	30,000	0.02	30,000	0.02	-
이병천	특수관계자	보통주	14,479	0.01	14,479	0.01	-
고병길	특수관계자	보통주	1,900	0.01	1,900	0.01	-
한규호	특수관계자	보통주	6,535	0.01	6,535	0.01	-
계		보통주	68,316,434	48.02	90,464,463	55.02	-
		우선주	0	0	0	0	-
		계	68,316,434	48.02	90,464,463	55.02	-

### 2. 최대주주의 주요경력 및 개요

#### (1) 최대주주(법인 또는 단체)의 기본정보

명 칭	출자자수 (명)	대표이사 (대표조함원)		업무집행자 (업무집행조함원)		최대주주 (최대출자자)	
		성명	지분(%)	성명	지분(%)	성명	지분(%)
(주)에스에프에이	7,738	김영민	0.04	-	-	(주)디와이홀딩스	33.28
		-	-	-	-	-	-

#### (2) 최대주주(법인 또는 단체)의 최근 결산기 재무현황

(단위 : 백만원)

구 분	
법인 또는 단체의 명칭	주식회사 에스에프에이
자산총계	1,805,907
부채총계	693,842
자본총계	1,112,065
매출액	1,577,746
영업이익	214,205
당기순이익	146,969

※ 최근 결산 기말(2019년말) 연결재무현황 기준

(3) 사업현황 등 회사 경영 안정성에 영향을 미칠 수 있는 주요 내용  
해당사항없음

### 3. 최대주주의 최대주주(법인 또는 단체)의 개요

(1) 최대주주의 최대주주(법인 또는 단체)의 기본정보

명 칭	출자자수 (명)	대표이사 (대표조합원)		업무집행자 (업무집행조합원)		최대주주 (최대출자자)	
		성명	지분(%)	성명	지분(%)	성명	지분(%)
(주)디와이홀딩스	2	원진	91.44	-	-	원진	91.44
		원종목	8.56	-	-	-	-

(2) 최대주주의 최대주주(법인 또는 단체)의 최근 결산기 재무현황

(단위 : 백만원)

구 분	
법인 또는 단체의 명칭	(주)디와이홀딩스
자산총계	344,980
부채총계	9,419
자본총계	335,561
매출액	43,198
영업이익	40,666
당기순이익	-11,075

※ 최근 결산 기말(2019년말) 연결재무현황 기준

### 4. 최근 3년간 최대주주의 변동현황

최대주주 변동내역

(기준일 : 2020년 06월 30일 )

(단위 : 주, %)

변동일	최대주주명	소유주식수	지분율	변동원인	비 고
2017년 12월 13일	에스에프에이	67,110,191	47.56	특수관계인 지분 변동	-
2018년 12월 31일	에스에프에이	67,129,741	47.59	특수관계인 지분 변동	-
2019년 03월 26일	에스에프에이	67,145,341	47.58	특수관계인 지분 변동	-
2019년 07월 02일	에스에프에이	68,316,434	48.02	특수관계인 지분 변동	-
2020년 02월 03일	에스에프에이	74,611,448	50.21	특수관계인 지분 변동	-
2020년 03월 09일	에스에프에이	90,464,463	55.02	특수관계인 지분 변동	-

### 5. 주식의 분포

(기준일 : 2020년 06월 30일 )

(단위 : 주)

구분	주주명	소유주식수	지분율	비고
5% 이상 주주	-	-	-	-
	-	-	-	-
우리사주조합		-	-	-

※ 보고서 기준일 현재 대량보유상황보고 내역을 토대로 작성하였으며, 주식 소유현황과 차이가 발생할 수 있습니다.

#### 소액주주현황

(기준일 : 2020년 06월 30일 )

(단위 : 주)

구 분	주주			소유주식			비 고
	소액 주주수	전체 주주수	비율 (%)	소액 주식수	총발행 주식수	비율 (%)	
소액주주	26,617	26,623	99.97	62,636,220	164,460,303	38.08	-

※ 보고서 기준일 현재 대량보유상황보고 내역과 전기말 소액주주현황을 토대로 작성하였으며, 실제 소액주주현황과 차이가 발생할 수 있습니다.

## 6. 주식사무

정관상 신주인수권의 내용	<p>제10조 (신주인수권)</p> <p>① 주주는 그가 소유한 주식의 수에 비례하여 신주의 배정을 받을 권리를 가진다.</p> <p>② 회사는 제1항의 규정에도 불구하고 다음 각 호의 어느 하나에 해당하는 경우 이사회의 결의로 주주 외의 자에게 신주를 배정할 수 있다.</p> <ol style="list-style-type: none"> <li>1. 발행주식총수의 100분의 50을 초과하지 않는 범위 내에서 자본시장과 금융투자업에 관한 법률 제165조의6에 따라 일반공모증자 방식으로 신주를 발행하는 경우</li> <li>2. 상법 제542조의3에 따른 주식매수선택권의 행사로 인하여 신주를 발행하는 경우</li> <li>3. 발행하는 주식총수의 100분의 20범위 내에서 우리사주조합원에게 주식을 우선배정하는 경우</li> <li>4. 근로복지기본법 제39조의 규정에 의한 우리사주매수선택권의 행사로 인하여 신주를 발행하는 경우</li> <li>5. 발행주식의 100분의 30을 초과하지 않는 범위 내에서 긴급한 자금조달을 위하여 국내외 금융기관 또는 기관투자자에게 신주를 발행하는 경우</li> <li>6. 발행주식총수의 100분의 30을 초과하지 않는 범위 내에서 사업상 중요한 기술도입, 연구개발, 생산·판매·자본제휴를 위하여 그 상대방에게 신주를 발행하는 경우</li> </ol>
---------------	--

	③ 제2항 각 호 중 어느 하나의 규정에 의해 신주를 발행할 경우 발행할 주식의 종류와 수 및 발행가격 등은 이사회 의 결의로 정한다. ④ 신주인수권의 포기 또는 상실에 따른 주식과 신주배정에 서 발생한 단주에 대한 처리방법은 이사회 결의로 정한다.		
결 산 일	12월 31일	정기주주총회	사업년도 종료 후 3월 이내
주주명부폐쇄시기	매년 1월 1일부터 1월 31일까지		
주권의 종류	일주권, 오주권, 십주권, 오십주권, 일백주권, 오백주권, 일천주권, 일만주권 보통주식의 8종		
명의개서대리인	한국예탁결제원 유재훈		
주주의 특전	없음	공고게재신문	회사 홈페이지

## 7. 주가 및 주식거래실적

(단위 : 원, 주)

종 류		20년 01월	20년 02월	20년 03월	20년 04월	20년 05월	20년 06월
보통주	최 고	6,210	6,340	5,940	5,360	5,880	5,570
	최 저	4,180	5,580	3,895	4,500	5,160	4,600
월간거래량		192,519,114	155,789,182	196,318,344	130,797,805	113,607,514	52,285,385

## VIII. 임원 및 직원 등에 관한 사항

### 1. 임원 및 직원 등의 현황

#### (1)임원 현황

(기준일 : 2020년 06월 30일 )

(단위 : 천주)

성명	성별	출생년월	직위	등기임원 여부	상근 여부	담당 업무	주요경력	소유주식수		최대주주의 관계	재직기간	임기 만료일
								의결권 있는 주식	의결권 없는 주식			
김영민	남	1967년 01월	대표이사	등기임원	상근	경영총괄	- KAIST 무기재료공학 석사 - Columbia Business School - POSCO - Bain & Company - Citigroup Global Markets 전무이사 - 현) (주)에스에프에이반도체 대표이사	40	-	최대주주의 임원	2020.03 ~ 차기 주총일까지	2021년 03월 31일
이규영	남	1974년 01월	감사	등기임원	상근	감사	- 산동회계법인 - 삼일회계법인 - 현) 대주회계법인 파트너	-	-	계열회사의 임원	2019.03 ~ 제24기 주총일까 지	2022년 03월 31일
이성훈	남	1971년 12월	사외이사	등기임원	비상근	사외이사	- 서울대 법과대학 - New York Univ School of Law 법학석사 - 법무법인 세종(SHIN&KIM) - Allens Arthur Robinson 멜버른 사무소 - 현) 연세대학교 법학전문대학원 겸임교수 - 현) KLPARTNERS 파트너 변호사	-	-	계열회사의 임원	2020.03 ~ 차기 주총일까지	2021년 03월 31일
이영재	남	1957년 10월	기타비상무이사	등기임원	비상근	기타비상무이사	- 고려대 기계공학과 - 삼성전자 - 삼성테크윈 - 현) (주)에스에프에이 사업운영부문장	-	-	최대주주의 임원	2020.03 ~ 차기 주총일까지	2021년 03월 31일
이병천	남	1962년 10월	부사장	등기임원	상근	사업운영부문장 영업본부장	- 항공대학교 전자공학과 - 삼성전자 TP센타 메모리 외주운영 그룹 장 - SFA Semicon Philippines 법인장 - 현) (주)에스에프에이반도체 부사장	14	-	계열회사의 임원	2020.03 ~ 차기 주총일까지	2021년 03월 31일
원진	남	1973년 12월	부회장	미등기임원	상근	경영방침 수립 대외협력업무 총괄 중장기 전략 설정	- 브라운대학교 경제학 - 티센크루프동양엘리베이터 부사장 - 현) (주)디와이홀딩스 대표이사 부회장 - 현) (주)디와이프로퍼티 부회장 - 현) (주)에스에프에이 부회장 - 현) (주)에스에프에이반도체 부회장	-	-	계열회사의 임원	2016.04 ~ 현재	-
조용경	남	1966년 08월	상무	미등기임원	상근	SFA Semicon (Suzhou) 법인장	- STATChipPAC Korea FlipChip Special Turnkey 수석부장 - 현) SFA Semicon(Suzhou) 법인장	-	-	-	2015.04 ~ 현재	-

고병길	남	1963년 03월	상무	미등기임원	상근	제조본부장	- 고려대학교 경영대학원 석사 - 호서대학교 경영학 박사 - 삼성전자 제조운영 - (주)에스에프에이반도체 경영혁신담당 - SFA Semicon Philippines 법인장 - 현) (주)에스에프에이반도체 제조본부장	2	-	-	2015.12 ~ 현재	-
신승식	남	1965년 12월	상무	미등기임원	상근	영업1팀장	- 삼성전자 반도체 외주생산관리 부장 - 에이티세미콘 생산기획 이사 - 현) (주)에스에프에이반도체 영업1팀장	-	-	-	2015.01 ~ 현재	-
박민수	남	1970년 01월	이사	미등기임원	상근	연구소장	- 성균관대 기계공학 - 호서대학교 경영대학원 석사 - 동부전자 개발/공정기술 - WIN PAC 공정기술 - 현) (주)에스에프에이반도체 기술연구소장	-	-	-	2016.12 ~ 현재	-
한규호	남	1972년 03월	이사	미등기임원	상근	경영지원본부장	- 성균관대 무역학 - 삼성코닝 재무팀 - 현) (주)에스에프에이반도체 경영지원본부장	7	-	-	2017.12 ~ 현재	-
강준상	남	1970년 01월	이사	미등기임원	상근	SFA Semicon Philippines 법인장	- 충북대학교 산업안전공학 - 삼성전자 반도체 차장 - (주)에스에프에이반도체 제조팀장 - 현) SFA Semicon Philippines 법인장	-	-	-	2019.01 ~ 현재	-

※ 등기임원의 재직기간은 임기시작일부서의 재직 기준이며, 미등기 임원의 재직기간은 현직급 년차 기준입니다.

※ 당사의 등기임원 임기는 차기 주총일까지입니다

## (2) 등기(상근)이사의 타회사 겸직현황

(기준일 : 보고서 제출일 현재)

성명	회사명	관계	직책	비고
김영민	(주)에스에프에이	계열회사	대표이사	-
	에스엔유프리시전(주)	"	이사	-
이명재	(주)둔포기계	계열회사	이사	-
	(주)에이디엠	"	"	-
	(주)에스에프에이서비스	"	"	-
	SFA(Shenzhen) Limited	"	"	-
	(주)에스에프에이반도체	"	"	-
이병천	SFA Semicon(Suzhou) Co.,Ltd	계열회사	이사	-

## (3) 직원 현황

(기준일 : 2020년 06월 30일 )

(단위 : 백만원)

직원	소속 외근로자	비고
----	---------	----

사업부문	성별	직 원 수					평 균 근속연수	연간급여 총 액	1인평균 급여액	남	여	계	
		기간의 정함이 없는 근로자		기간제 근로자		합 계							
		전체	(단시간 근로자)	전체	(단시간 근로자)								
반도체	남	349	-	-	-	349	6.4	9,486	27	-	-	-	-
반도체	여	264	-	3	-	267	5.9	5,919	22				-
합 계		613	-	3	-	616	6.2	15,405	25				-

#### (4) 미등기임원 보수 현황

(기준일 : 2020년 06월 30일 )

(단위 : 백만원)

구 분	인원수	연간급여 총액	1인평균 급여액	비고
미등기임원	7	678	97	-

## 2. 임원의 보수 등

<이사·감사 전체의 보수현황>

### 1. 주주총회 승인금액

(단위 : 백만원)

구 분	인원수	주주총회 승인금액	비고
이사(사외이사)	4(1)	5,000	-
감사	1	200	-

### 2. 보수지급금액

#### 2-1. 이사·감사 전체

(단위 : 백만원)

인원수	보수총액	1인당 평균보수액	비고
5	3,728	746	-

#### 2-2. 유형별

(단위 : 백만원)

구 분	인원수	보수총액	1인당 평균보수액	비고
-----	-----	------	--------------	----



등기이사 (사외이사, 감사위원회 위원 제외)	3	3,696	1,232	-
사외이사 (감사위원회 위원 제외)	1	17	17	-
감사위원회 위원	-	-	-	-
감사	1	15	15	-

<보수지급금액 5억원 이상인 이사·감사의 개인별 보수현황>

1. 개인별 보수지급금액

(단위 : 백만원)

이름	직위	보수총액	보수총액에 포함되지 않는 보수
김영민	대표이사	3,413	-

2. 산정기준 및 방법

(단위 : 백만원)

이름	보수의 종류		총액	산정기준 및 방법
김영민	근로소득	급여	233	임원보수규정(이사회 결의)에 따라 월보수는 직위(대표이사), 위임업무, 업무수행 결과 등을 고려하여 보수를 결정하고 총 115백만원을 지급함.
		상여	3,180	1. 명절상여 : 각 명절에 각 직위급의 100%를 지급함. 2. 주가 상승 연동 성과급
		주식매수선택권행사이익	-	-
		기타 근로소득	-	-
	퇴직소득		-	-
	기타소득		-	-

<보수지급금액 5억원 이상 중 상위 5명의 개인별 보수현황>

1. 개인별 보수지급금액

(단위 : 백만원)

이름	직위	보수총액	보수총액에 포함되지 않는 보수
김영민	대표이사	3,413	-

2. 산정기준 및 방법

(단위 : 백만원)

이름	보수의 종류		총액	산정기준 및 방법
김영민	근로소득	급여	233	임원보수규정(이사회 결의)에 따라 월보수는 직위(대표이사), 위임업무, 업무수행 결과 등을 고려하여 보수를 결정하고 총 115백만원을 지급함.

		상여	3,180	1. 명절상여 : 각 명절에 각 직위급의 100%를 지급함. 2. 주가 상승 연동 성과급
		주식매수선택권행사이익	-	-
		기타 근로소득	-	-
	퇴직소득		-	-
	기타소득		-	-

### <주식매수선택권의 부여 및 행사현황>

<표1>

(단위 : 원)

구 분	인원수	주식매수선택권의 공정가치 총액	비고
등기이사	1	63,283,123	-
사외이사	-	-	-
감사위원회 위원 또는 감사	-	-	-
계	1	63,283,123	-

### ※ 공정가치 산정 방법 및 주요 가정

1) 산정 방법 : 공정가액접근법(이항모형)

2) 주요 가정

- 평가기준일 증가 : 2,560원
- 무위험수익률 : 2.68%
- 예상주가변동성 : 12.65%

<표2>

(기준일 : 2020년 06월 30일 )

(단위 : 원, 주)

부여 받은자	관 계	부여일	부여방법	주식의 종류	최초 부여 수량	당기변동수량		총변동수량		기말 미행사수량	행사기간	행사 가격
						행사	취소	행사	취소			
이병천	등기임원	2018년 03월 09일	신주교부, 자기주식교부, 차액보상	보통주	200,000	50,000	-	50,000	-	150,000	2020년03월27일 ~ 2025년 03월 08일	2,295

주1) 2020년 4월 9일 50,000주를 행사하여 차액보상으로 129백만원을 지급하였습니다.

주2) 보고서 기준일 현재 증가는 5,010원입니다.

## IX. 계열회사 등에 관한 사항

### 1. 계열회사간 출자현황

#### 가. 기업집단의 명칭

구분	주요내용	비고
기업집단의 명칭	디와이홀딩스	130-81-01352
계열회사 수	18	보고서 제출일 현재
자산 총액	2,652,202백만원	2019년 12월 31일

#### 나. 계열회사

(기준일 : 보고서 제출일 현재 )

투자자(회사)	계열회사(피투자회사)	지분율(%)	상장여부	비고
원진 등 동일인	(주)디와이홀딩스	100.0	비상장	-
(주)디와이홀딩스	(주)디와이프로퍼티	100.0	비상장	-
(주)디와이프로퍼티	(주)디와이푸드	100.0	비상장	-
원종목 등 동일인	(주)원파이낸스	100.0	비상장	-
(주)디와이홀딩스	(주)에스에프에이	33.3	코스닥상장	-
(주)에스에프에이	(주)둔포기계	100.0	비상장	-
(주)에스에프에이	(주)에이디엠	100.0	비상장	-
(주)에스에프에이	(주)에스에프에이 서비스	100.0	비상장	-
(주)에스에프에이	SFA(HK) Limited	100.0	비상장	-
SFA(HK) Limited	SFA(SZ) Limited	100.0	비상장	-
(주)에스에프에이	SFA(Vietnam) Limited	100.0	비상장	-
(주)에스에프에이	(주)에스엔유프리시전	37.2	코스닥상장	-
(주)에스에프에이	(주)에스에프에이반도체	55.0	코스닥상장	-
(주)에스에프에이반도체	SFA Semicon(Suzhou) Co.,LTD	93.1	비상장	-
(주)에스에프에이반도체	SFA Semicon Philippines Corp	85.0	PSE(필리핀)상장	-
(주)디와이홀딩스	DY PROPERTY JAPAN	100.0	비상장	-
에스엔유프리시전(주)	성범정밀기계유한회사(대만)	100.0	비상장	-
(주)에스에프에이	SFA Engineering Hungary Kft	100.0	비상장	-

### 2. 타법인출자 현황

(기준일 : 2020년 06월 30일 )

(단위 : 백만원, 천주, %)

법인명	최초취득일자	출자 목 적	최초취득금액	기초잔액			증가(감소)		기말잔액			최근사업연도 재무현황		
				수량	지분율	장부	취득(처분)		평가	수량	지분율	장부	총자산	당기

						가액	수량	금액	손익			가액		순손익
SFA Semicon Philippines Corp. (상장)	2010.01.18	경영참여	3,969	1,840,264	85.00	47,251	-	-	-	1,840,264	85.00	47,251	182,151	8,407
SFA Semicon(Suzhou) Co.,Ltd. (비상장)	2004.03.02	경영참여	22,086	-	93.05	13,803	-	-	-1,020	-	93.05	12,783	34,198	-8,514
합 계				1,840,264	-	61,054	-	-	-	1,840,264	-	60,034	216,349	-107

주1) 중국 소재 기업인 SFA Semicon(Suzhou) Co.,LTD의 경우 발행주식이 존재 하지 않아 기재하지 않았습니다.

## X. 이해관계자와의 거래내용

### 1. 대주주 등에 대한 신용 공여 등

(1) 가지급금 및 대여금(유가증권 대여 포함) 내역

해당사항 없음

(2) 담보제공 내역

해당사항 없음

(3) 채무보증 내역

해당사항 없음

(4) 자산 양수도 내역

해당사항 없음

(5) 영업거래

해당사항 없음

### 2. 최대주주 이외의 이해관계자와의 거래내용

(1) 가지급금 및 대여금(유가증권 대여 포함) 내역

(단위 : 백만원)

성명 (법인명)	관계	계정과목	변 동 내 역				미수이자	비고
			기초	증가	감소	기말		
BKE&T(주)	-	단기대여금	2,646	-	-	2,646	-	대손처리
SFA Semicon Philippines Corporation	종속회사	장기대여금	34,734	1,287	-	36,021	374	금전대여
SFA Semicon (Suzhou) Co.,Ltd	종속회사	단기대여금	8,287	196	-	8,483	-	금전대여
합 계		-	45,667	1,483		47,150	374	-

※ 2020년 6월 30일 서울외국환중개 매매기준율 (USD 1,200.70원, CNY 169.66)을 적용 하였습니다.

※ 보고기간 종료 후 SFA Semicon Philippines Corporation 장기대여금 \$3,000만불(만기 2020년 8월 10일) 중 \$1,000만불을 회수하고 \$2,000만불을 2023년 8월 9일까지 연장하였습니다.

(2) 담보제공 내역

해당사항 없음

(3) 채무보증 내역

(단위 : 천원)

특수관계 구분	회사명	보증처	지급보증금액	보증기간	비고
기타 특수관계자	비케이이엔티(주)	신용보증기금	2,800,000	2015년 09월 09일 ~ 2020년 09월 09일	자금차입
	비케이이엔티(주)	신용보증기금	2,800,000	2015년 09월 09일 ~ 2020년 09월 09일	자금차입
	비케이이엔티(주)	신용보증기금	2,800,000	2015년 09월 09일 ~ 2020년 09월 09일	자금차입
	비케이이엔티(주)	신용보증기금	4,000,000	2015년 09월 09일 ~ 2020년 09월 09일	자금차입
	비케이이엔티(주)	신한은행	250,644	2015년 09월 09일 ~ 2020년 09월 09일	자금차입
	비케이이엔티(주)	신한은행	462,649	2015년 09월 09일 ~ 2020년 09월 09일	자금차입
	비케이이엔티(주)	신한은행	1,200,000	2015년 09월 09일 ~ 2020년 09월 09일	자금차입
	비케이이엔티(주)	신한은행	375,000	2015년 09월 09일 ~ 2020년 09월 09일	자금차입
	비케이이엔티(주)	수출입은행	11,961,000	2015년 09월 09일 ~ 2020년 09월 09일	자금차입
	비케이이엔티(주)	농협은행	1,558,994	2015년 09월 09일 ~ 2020년 09월 09일	자금차입
	비케이이엔티(주)	농협은행	3,492,000	2015년 09월 09일 ~ 2020년 09월 09일	자금차입

## XI. 그 밖에 투자자 보호를 위하여 필요한 사항

### 1. 주요경영사항신고내용의 진행상황 등

해당사항 없음

### 2. 주주총회의사록 요약

주총일자	안 건	결 의 내 용	비 고
제22기 정기주주총회 (2020.03.27)	<input type="checkbox"/> 보고사항 : 영업보고, 감사보고, 외부감사인 선임보고, <div style="text-align: center;">내부회계관리제도 운영실태 보고</div> <input type="checkbox"/> 부의안건 <ul style="list-style-type: none"> <li>◆ 제1호 의안 : 제22기 (2019.01.01 ~ 2019.12.31)  <div style="text-align: center;">재무제표 승인의 건</div> </li> <li>◆ 제2호 의안 : 이사 선임의 건 (각 후보별 별도 안건)</li> <li>◆ 제3호 의안 : 이사 보수한도액 승인의 건</li> <li>◆ 제4호 의안 : 감사 보수한도액 승인의 건</li> <li>◆ 제5호 의안 : 정관 변경의 건</li> </ul>	원안대로 승인가결  원안대로 승인가결 원안대로 승인가결 원안대로 승인가결	-

### 3. 우발채무, 제재현황 등

#### (1) 중요한 소송 사건

해당사항 없음

#### (2) 전질 또는 담보용 어음·수표현황

해당사항 없음

#### (3) 채무 보증 현황

연결회사의 타회사에 대한 지급보증 제공내역은 다음과 같습니다.

(단위 : 천원)

회사명	내 역	당분기말	전기말
비케이이엔티(주)	사모사채지급보증	12,400,000	12,400,000
	일반대출지급보증	19,300,287	19,300,287
(주)코아로직	사모사채지급보증	4,017,973	4,017,973
	은행차입금지급보증	488,915	488,915

#### (4) 기타의 우발채무

당사는 수출입은행 등과 무역금융한도 약정과 일반대출 약정 등을 맺고 있으며 자세한 사항은 당 보고서 III. 재무에 관한 사항 연결재무제표 주석의 19. 우발상황과 약정사항 부분을 참조 하시기 바랍니다.

(5) 담보 제공 자산

당 보고서 III. 재무에 관한 사항 연결재무제표 주석의 19. 우발상황과 약정사항 부분을 참조 하시기 바랍니다.

(6) 자본으로 인정되는 채무증권의 발행

사채종류	제28회 기명식 사모 전환사채
발행일	2015년 9월 10일
발행금액	29,733백만원
발행목적	운영자금
발행방법	사모
상장여부	비상장
미상환잔액	-
자본인정에 관한 회계처리 근거	만기시점 발행사의 의사결정에 따라 만기연장이 가능, 일정 요건(보통주에 대한 배당금 미지급 등) 충족 시 이자 지급 연기 가능 등 원금과 이자의 지급을 회피할 수 있는 무조건적인 권리가 있어 회계상 자본으로 인정
미지급 누적이자	없음
만기 및 조기상환 가능일	만기일 : 2045년 9월 10일 조기상환을 청구할 수 없음
이자율	6.9%
우선순위	후순위(우선주 중 가장 후순위인 우선주식과 동순위)
부채분류 시 재무구조에 미치는 영향	부채비율 상승(2015년말 기준 184%에서 221%로 상승)
기타 중요한 발행조건 등	발행대상자 : (주)에스에프에이

주1) 2020년 2월 3일 제 28회 전환사채관련 전환청구권을 사채권자가 전액 행사하였습니다.

4. 결산일 이후에 발생한 중요사항

보고기간 종료 후 SFA Semicon Philippines Corporation 장기대여금 \$3,000만불(만기 2020년 8월 10일) 중 \$1,000만불을 회수하고 \$2,000만불을 2023년 8월 9일까지 연장하였습니다.

5. 외국지주회사의 자회사 현황

- 해당 사항 없음

6. 녹색경영

당사는 '저탄소 녹색성장 기본법('10.4.14 시행)' 및 '온실가스·에너지 관리업체 지정·관리 지침(환경부 고시 제2010-109호)'에 따라 2014년 9월 12일 산업·발전 부분 관리



업체로 지정되었습니다.

「저탄소 녹색성장 기본법」 제44조에 따라 정부에 보고하는 명세서 기재 내용을 기준으로 2019년 온실가스 배출량 및 에너지 사용량은 다음과 같습니다.

구분	2019년	2018년	2017년
온실가스 배출량(tCO <sub>2</sub> e)	27,360	28,586	32,935
에너지 사용량(TJ)	562	587	676

## 【 전문가의 확인 】

### 1. 전문가의 확인

- 해당사항 없음

### 2. 전문가와의 이해관계

- 해당사항 없음