

ZPRÁVA NEZÁVISLÉHO AUDITORA

o ověření účetní závěrky

společnosti

XANADU a. s.

k 31. prosinci 2021

Identifikační údaje:

Název účetní jednotky: XANADU a. s.
Sídlo: Praha 10, Žirovnická 2389
IČ: 144 98 138
Právní forma: akciová společnost

Statutární orgán - představenstvo: Ing. Radek Nekl, předseda představenstva
Ing. Tomáš Netolický, člen představenstva

Dozorčí rada: Daniel Kunz

Předmět podnikání:

- výroba, instalace, opravy elektrických strojů a přístrojů, elektronických a telekomunikačních zařízení
- výroba, obchod a služby neuvedené v přílohách 1 – 3 živnostenského zákona

Auditorská firma: INEKS, spol. s r. o.
386 01 Strakonice, Povážská 358
Oprávnění č. 81 Komory auditorů České republiky

Auditor: Ing. Pavel Prekop
Oprávnění č. 303 Komory auditorů České republiky

Ověřované období: od 1. ledna 2021 do 31. prosince 2021

Datum vyhotovení zprávy: 28. února 2022

ZPRÁVA NEZÁVISLÉHO AUDITORA

akcionářům společnosti

Příjemce: Představenstvo společnosti XANADU a.s.

Výrok auditora

Provedli jsme audit přiložené účetní závěrky společnosti XANADU a.s. (dále také „Společnost“) sestavené na základě českých účetních předpisů, která se skládá z rozvahy k 31.12.2021, výkazu zisku a ztráty, přehledu o změnách vlastního kapitálu a přehledu o peněžních tocích za rok končící 31. 12. 2021 a přílohy této účetní závěrky, která obsahuje popis použitých podstatných účetních metod a další vysvětlující informace. Údaje o Společnosti jsou uvedeny v bodě 1 přílohy této účetní závěrky.

Podle našeho názoru účetní závěrka podává věrný a poctivý obraz aktiv a pasiv společnosti XANADU a.s. k 31. 12. 2021 a nákladů a výnosů a výsledku jejího hospodaření a peněžních toků za rok končící 31. 12. 2021 v souladu s českými účetními předpisy.

Základ pro výrok

Audit jsme provedli v souladu se zákonem o auditorech a standardy Komory auditorů České republiky pro audit, kterými jsou mezinárodní standardy pro audit (ISA), případně doplněné a upravené souvisejícími aplikačními doložkami. Naše odpovědnost stanovená těmito předpisy je podrobněji popsána v oddílu Odpovědnost auditora za audit účetní závěrky. V souladu se zákonem o auditorech a Etickým kodexem přijatým Komorou auditorů České republiky jsme na Společnosti nezávislí a splnili jsme i další etické povinnosti vyplývající z uvedených předpisů. Domníváme se, že důkazní informace, které jsme shromáždili, poskytují dostatečný a vhodný základ pro vyjádření našeho výroku.

Ostatní informace uvedené ve výroční zprávě

Ostatními informacemi jsou v souladu s § 2 písm. b) zákona o auditorech informace uvedené ve výroční zprávě mimo účetní závěrku a naši zprávu auditora. Za ostatní informace odpovídá představenstvo Společnosti.

Náš výrok k účetní závěrce se k ostatním informacím nevztahuje. Přesto je však součástí našich povinností souvisejících s auditem účetní závěrky seznámení se s ostatními informacemi a posouzení, zda ostatní informace nejsou ve významném (materiálním) nesouladu s účetní závěrkou či s našimi znalostmi o účetní jednotce získanými během provádění auditu nebo zda se jinak tyto informace nejeví jako významně (materiálně) nesprávné. Také posuzujeme, zda

ostatní informace byly ve všech významných (materiálních) ohledech vypracovány v souladu s příslušnými právními předpisy. Tímto posouzením se rozumí, zda ostatní informace splňují požadavky právních předpisů na formální náležitosti a postup vypracování ostatních informací v kontextu významnosti (materiality), tj. zda případné nedodržení uvedených požadavků by bylo způsobilé ovlivnit úsudek činěný na základě ostatních informací.

Na základě provedených postupů, do míry, již dokážeme posoudit, uvádíme, že

- ostatní informace, které popisují skutečnosti, jež jsou též předmětem zobrazení v účetní závěrce, jsou ve všech významných (materiálních) ohledech v souladu s účetní závěrkou a
- ostatní informace byly vypracovány v souladu s právními předpisy.

Dále jsme povinni uvést, zda na základě poznatků a povědomí o Společnosti, k nimž jsme dospěli při provádění auditu, ostatní informace neobsahují významné (materiální) věcné nesprávnosti. V rámci uvedených postupů jsme v obdržených ostatních informacích žádné významné (materiální) věcné nesprávnosti nezjistili.

Odpovědnost představenstva a dozorčí rady Společnosti za účetní závěrku

Představenstvo Společnosti odpovídá za sestavení účetní závěrky podávající věrný a poctivý obraz v souladu s českými účetními předpisy, a za takový vnitřní kontrolní systém, který považuje za nezbytný pro sestavení účetní závěrky tak, aby neobsahovala významné (materiální) nesprávnosti způsobené podvodem nebo chybou.

Při sestavování účetní závěrky je představenstvo Společnosti povinno posoudit, zda je Společnost schopna nepřetržitě trvat, a pokud je to relevantní, popsat v příloze účetní závěrky záležitosti týkající se jejího nepřetržitého trvání a použití předpokladu nepřetržitého trvání při sestavení účetní závěrky, s výjimkou případů, kdy představenstvo plánuje zrušení Společnosti nebo ukončení její činnosti, resp. kdy nemá jinou reálnou možnost než tak učinit.

Za dohled nad procesem účetního výkaznictví ve Společnosti odpovídá dozorčí rada.

Odpovědnost auditora za audit účetní závěrky

Naším cílem je získat přiměřenou jistotu, že účetní závěrka jako celek neobsahuje významnou (materiální) nesprávnost způsobenou podvodem nebo chybou a vydat zprávu auditora obsahující náš výrok. Přiměřená míra jistoty je velká míra jistoty, nicméně není zárukou, že audit provedený v souladu s výše uvedenými předpisy ve všech případech v účetní závěrce odhalí případnou existující významnou (materiální) nesprávnost. Nesprávnosti mohou vznikat v důsledku podvodů nebo chyb a považují se za významné (materiální), pokud lze reálně předpokládat, že by jednotlivě nebo v souhrnu mohly ovlivnit ekonomická rozhodnutí, která uživatelé účetní závěrky na jejím základě přijmou.

Při provádění auditu v souladu s výše uvedenými předpisy je naší povinností uplatňovat během celého auditu odborný úsudek a zachovávat profesní skepticismus. Dále je naší povinností:

- Identifikovat a vyhodnotit rizika významné (materiální) nesprávnosti účetní závěrky způsobené podvodem nebo chybou, navrhnout a provést auditorské postupy reagující na

tato rizika a získat dostatečné a vhodné důkazní informace, abychom na jejich základě mohli vyjádřit výrok. Riziko, že neodhalíme významnou (materiální) nesprávnost, k níž došlo v důsledku podvodu, je větší než riziko neodhalení významné (materiální) nesprávnosti způsobené chybou, protože součástí podvodu mohou být tajné dohody (koluze), falšování, úmyslná opomenutí, nepravdivá prohlášení nebo obcházení vnitřních kontrol.

- Seznámit se s vnitřním kontrolním systémem Společnosti relevantním pro audit v takovém rozsahu, abychom mohli navrhnout auditorské postupy vhodné s ohledem na dané okolnosti, nikoli abychom mohli vyjádřit názor na účinnost jejího vnitřního kontrolního systému.
- Posoudit vhodnost použitých účetních pravidel, přiměřenost provedených účetních odhadů a informace, které v této souvislosti představenstvo Společnosti uvedlo v příloze účetní závěrky.
- Posoudit vhodnost použití předpokladu nepřetržitého trvání při sestavení účetní závěrky představenstvem a to, zda s ohledem na shromážděné důkazní informace existuje významná (materiální) nejistota vyplývající z událostí nebo podmínek, které mohou významně zpochybnit schopnost Společnosti nepřetržitě trvat. Jestliže dojdeme k závěru, že taková významná (materiální) nejistota existuje, je naší povinností upozornit v naší zprávě na informace uvedené v této souvislosti v příloze účetní závěrky, a pokud tyto informace nejsou dostatečné, vyjádřit modifikovaný výrok. Naše závěry týkající se schopnosti Společnosti nepřetržitě trvat vycházejí z důkazních informací, které jsme získali do data naší zprávy. Nicméně budoucí události nebo podmínky mohou vést k tomu, že Společnost ztratí schopnost nepřetržitě trvat.
- Vyhodnotit celkovou prezentaci, členění a obsah účetní závěrky, včetně přílohy, a dále to, zda účetní závěrka zobrazuje podkladové transakce a události způsobem, který vede k věrnému zobrazení.

Naší povinností je informovat představenstvo mimo jiné o plánovaném rozsahu a načasování auditu a o významných zjištěních, která jsme v jeho průběhu učinili, včetně zjištěných významných nedostatků ve vnitřním kontrolním systému.

Ve Strakonici dne 28. února 2022

Auditorská firma:

INEKS, spol. s r. o.

Oprávnění č. 81 Komory auditorů České republiky

Povážská 358, 386 01 Strakonice

Auditor:

Ing. Pavel Prekop

Oprávnění č. 303 Komory auditorů České republiky 951



ROZVAHA

v plném rozsahu

(v celých tisících Kč)

za období 01.01.2021 - 31.12.2021

Rok	Měsíc	IČ
2021	12	14498138

Obchodní firma nebo jiný název účetní jednotky

XANADU a.s.

Sídlo nebo bydliště účetní jednotky a místo podnikání liší-li se od bydliště

Žirovnická 2389/1a

Praha 10

10600

Označ a	TEXT b	Číslo řádku c	Běžné účetní období			Minulé účetní období - Netto 4
			Brutto 1	Korekce 2	Netto 3	
	AKTIVA CELKEM	001	64 199	- 6 542	57 657	87 325
A.	Pohledávky za upsaný základní kapitál	002	0	0	0	0
B.	Stálá aktiva	003	8 898	- 6 506	2 392	1 672
B. I.	Dlouhodobý nehmotný majetek	004	424	- 347	77	163
B. I. 1.	Nehmotné výsledky vývoje	005	0	0	0	0
B. I. 2.	Ocenitelná práva	006	424	- 347	77	163
B. I. 2. 1.	Software	007	424	- 347	77	163
B. I. 2. 2.	Ostatní ocenitelná práva	008	0	0	0	0
B. I. 3.	Goodwill	009	0	0	0	0
B. I. 4.	Ostatní dlouhodobý nehmotný majetek	010	0	0	0	0
B. I. 5.	Poskytnuté zálohy na dlouhodobý nehmotný majetek a nedokončený dlouhodobý nehmotný majetek	011	0	0	0	0
B. I. 5. 1.	Poskytnuté zálohy na dlouhodobý nehmotný majetek	012	0	0	0	0
B. I. 5. 2.	Nedokončený dlouhodobý nehmotný majetek	013	0	0	0	0
B. II.	Dlouhodobý hmotný majetek	014	8 474	- 6 159	2 315	1 509
B. II. 1.	Pozemky a stavby	015	1 097	- 51	1 046	1 067
B. II. 1. 1.	Pozemky	016	0	0	0	0
B. II. 1. 2.	Stavby	017	1 097	- 51	1 046	1 067
B. II. 2.	Hmotné movité věci a jejich soubory	018	7 377	- 6 108	1 269	442
B. II. 3.	Oceňovací rozdíl k nabytému majetku	019	0	0	0	0
B. II. 4.	Ostatní dlouhodobý hmotný majetek	020	0	0	0	0
B. II. 4. 1.	Pěstitelské celky trvalých porostů	021	0	0	0	0
B. II. 4. 2.	Dospělá zvířata a jejich skupiny	022	0	0	0	0
B. II. 4. 3.	Jiný dlouhodobý hmotný majetek	023	0	0	0	0
B. II. 5.	Poskytnuté zálohy na dlouhodobý hmotný majetek a nedokončený dlouhodobý hmotný majetek	024	0	0	0	0
B. II. 5. 1.	Poskytnuté zálohy na dlouhodobý hmotný majetek	025	0	0	0	0
B. II. 5. 2.	Nedokončený dlouhodobý hmotný majetek	026	0	0	0	0
B. III.	Dlouhodobý finanční majetek	027	0	0	0	0
B. III. 1.	Podíly - ovládaná nebo ovládající osoba	028	0	0	0	0
B. III. 2.	Zápůjčky a úvěry - ovládaná nebo ovládající osoba	029	0	0	0	0
B. III. 3.	Podíly - podstatný vliv	030	0	0	0	0
B. III. 4.	Zápůjčky a úvěry - podstatný vliv	031	0	0	0	0
B. III. 5.	Ostatní dlouhodobé cenné papíry a podíly	032	0	0	0	0
B. III. 6.	Zápůjčky a úvěry - ostatní	033	0	0	0	0
B. III. 7.	Ostatní dlouhodobý finanční majetek	034	0	0	0	0
B. III. 7. 1.	Jiný dlouhodobý finanční majetek	035	0	0	0	0
B. III. 7. 2.	Poskytnuté zálohy na dlouhodobý finanční majetek	036	0	0	0	0
C.	Oběžná aktiva	037	54 391	- 36	54 355	84 881
C. I.	Zásoby	038	3 053	0	3 053	4 409
C. I. 1.	Materiál	039	0	0	0	0
C. I. 2.	Nedokončená výroba a polotovary	040	0	0	0	0
C. I. 3.	Výrobky a zboží	041	3 053	0	3 053	4 409
C. I. 3. 1.	Výrobky	042	0	0	0	0
C. I. 3. 2.	Zboží	043	3 053	0	3 053	4 409
C. I. 4.	Mladá a ostatní zvířata a jejich skupiny	044	0	0	0	0



Označ a	TEXT b	Číslo řádku c	Běžné účetní období			Minulé účetní období - Netto 4
			Brutto 1	Korekce 2	Netto 3	
C. I. 5.	Poskytnuté zálohy na zásoby	045	0	0	0	0
C. II.	Pohledávky	046	23 207	- 36	23 171	18 142
C. II. 1.	Dlouhodobé pohledávky	047	0	0	0	0
C. II. 1. 1.	Pohledávky z obchodních vztahů	048	0	0	0	0
C. II. 1. 2.	Pohledávky - ovládaná nebo ovládající osoba	049	0	0	0	0
C. II. 1. 3.	Pohledávky - podstatný vliv	050	0	0	0	0
C. II. 1. 4.	Odložená daňová pohledávka	051	0	0	0	0
C. II. 1. 5.	Pohledávky - ostatní	052	0	0	0	0
C. II. 1. 5. 1.	Pohledávky za společníky	053	0	0	0	0
C. II. 1. 5. 2.	Dlouhodobé poskytnuté zálohy	054	0	0	0	0
C. II. 1. 5. 3.	Dohadné účty aktivní	055	0	0	0	0
C. II. 1. 5. 4.	Jiné pohledávky	056	0	0	0	0
C. II. 2.	Krátkodobé pohledávky	057	23 207	- 36	23 171	18 142
C. II. 2. 1.	Pohledávky z obchodních vztahů	058	21 756	- 36	21 720	18 129
C. II. 2. 2.	Pohledávky - ovládaná nebo ovládající osoba	059	0	0	0	0
C. II. 2. 3.	Pohledávky - podstatný vliv	060	0	0	0	0
C. II. 2. 4.	Pohledávky - ostatní	061	1 451	0	1 451	13
C. II. 2. 4. 1.	Pohledávky za společníky	062	0	0	0	0
C. II. 2. 4. 2.	Sociální zabezpečení a zdravotní pojištění	063	0	0	0	0
C. II. 2. 4. 3.	Stát - daňové pohledávky	064	0	0	0	0
C. II. 2. 4. 4.	Krátkodobé poskytnuté zálohy	065	13	0	13	13
C. II. 2. 4. 5.	Dohadné účty aktivní	066	1 432	0	1 432	0
C. II. 2. 4. 6.	Jiné pohledávky	067	6	0	6	0
C. III.	Krátkodobý finanční majetek	068	0	0	0	0
C. III. 1.	Podíly - ovládaná nebo ovládající osoba	069	0	0	0	0
C. III. 2.	Ostatní krátkodobý finanční majetek	070	0	0	0	0
C. IV.	Peněžní prostředky	071	28 131	0	28 131	62 330
C. IV. 1.	Peněžní prostředky v pokladně	072	105	0	105	231
C. IV. 2.	Peněžní prostředky na účtech	073	28 026	0	28 026	62 099
D.	Časové rozlišení aktiv	074	910	0	910	772
D. 1.	Náklady příštích období	075	910	0	910	772
D. 2.	Komplexní náklady příštích období	076	0	0	0	0
D. 3.	Příjmy příštích období	077	0	0	0	0

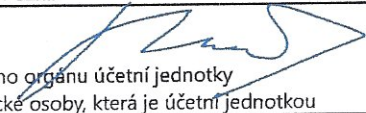
by

[Signature]

Označ.	TEXT	Číslo řádku	Bežné účetní období	Minulé účetní období
a	b	c	5	6
	PASIVA CELKEM	078	57 657	87 326
A.	Vlastní kapitál	079	20 930	28 316
A. I.	Základní kapitál	080	2 000	2 000
A. I. 1.	Základní kapitál	081	2 000	2 000
A. I. 2.	Vlastní podíly (-)	082	0	0
A. I. 3.	Změny základního kapitálu	083	0	0
A. II.	Ážio a kapitálové fondy	084	0	0
A. II. 1.	Ážio	085	0	0
A. II. 2.	Kapitálové fondy	086	0	0
A. II. 2. 1.	Ostatní kapitálové fondy	087	0	0
A. II. 2. 2.	Oceňovací rozdíly z přecenění majetku a závazků (+/-)	088	0	0
A. II. 2. 3.	Oceňovací rozdíly z přecenění při přeměnách obchodních korporací (+/-)	089	0	0
A. II. 2. 4.	Rozdíly z přeměn obchodních korporací (+/-)	090	0	0
A. II. 2. 5.	Rozdíly z ocenění při přeměnách obchodních korporací (+/-)	091	0	0
A. III.	Fondy ze zisku	092	0	0
A. III. 1.	Ostatní rezervní fondy	093	0	0
A. III. 2.	Statutární a ostatní fondy	094	0	0
A. IV.	Výsledek hospodaření minulých let	095	5 317	14 865
A. IV. 1.	Nerozdělený zisk nebo neuhrazená ztráta minulých let	096	5 317	14 865
A. IV. 2.	Jiný výsledek hospodaření minulých let	097	0	0
A. V.	Výsledek hospodaření běžného účetního období (+/-)	098	13 613	11 451
A. VI.	Rozhodnuto o zálohové výplatě podílu na zisku (-)	099	0	0
B. + C.	Cizí zdroje	100	36 727	59 010
B.	Rezervy	101	0	0
B. 1.	Rezerva na důchody a podobné závazky	102	0	0
B. 2.	Rezerva na daň z příjmů	103	0	0
B. 3.	Rezervy podle zvláštních právních předpisů	104	0	0
B. 4.	Ostatní rezervy	105	0	0
C.	Závazky	106	36 727	59 010
C. I.	Dlouhodobé závazky	107	20	151
C. I. 1.	Vydané dluhopisy	108	0	0
C. I. 1. 1.	Vyměnitelné dluhopisy	109	0	0
C. I. 1. 2.	Ostatní dluhopisy	110	0	0
C. I. 2.	Závazky k úvěrovým institucím	111	0	61
C. I. 3.	Dlouhodobé přijaté zálohy	112	0	0
C. I. 4.	Závazky z obchodních vztahů	113	0	0
C. I. 5.	Dlouhodobé směnky k úhradě	114	0	0
C. I. 6.	Závazky – ovládaná nebo ovládající osoba	115	0	0
C. I. 7.	Závazky - podstatný vliv	116	0	0
C. I. 8.	Odložený daňový závazek	117	20	90
C. I. 9.	Závazky - ostatní	118	0	0
C. I. 9. 1.	Závazky ke společníkům	119	0	0
C. I. 9. 2.	Dohadné účty pasivní	120	0	0
C. I. 9. 3.	Jiné závazky	121	0	0
C. II.	Krátkodobé závazky	122	36 707	58 859
C. II. 1.	Vydané dluhopisy	123	0	0
C. II. 1. 1.	Vyměnitelné dluhopisy	124	0	0
C. II. 1. 2.	Ostatní dluhopisy	125	0	0
C. II. 2.	Závazky k úvěrovým institucím	126	0	721
C. II. 3.	Krátkodobé přijaté zálohy	127	262	0
C. II. 4.	Závazky z obchodních vztahů	128	30 335	49 977
C. II. 5.	Krátkodobé směnky k úhradě	129	0	0
C. II. 6.	Závazky – ovládaná nebo ovládající osoba	130	0	0
C. II. 7.	Závazky - podstatný vliv	131	0	0
C. II. 8.	Závazky - ostatní	132	6 110	8 161
C. II. 8. 1.	Závazky ke společníkům	133	0	0
C. II. 8. 2.	Krátkodobé finanční výpomoci	134	0	0



Označ.	TEXT	Číslo řádku	Bežné účetní období	Minulé účetní období
a	b	c	5	6
C. II. 8. 3.	Závazky k zaměstnancům	135	2 432	1 889
C. II. 8. 4.	Závazky ze sociálního zabezpečení a zdravotního pojištění	136	1 443	1 273
C. II. 8. 5.	Stát - daňové závazky a dotace	137	1 940	2 912
C. II. 8. 6.	Dohadné účty pasivní	138	294	2 087
C. II. 8. 7.	Jiné závazky	139	0	0
D.	Časové rozlišení	140	0	0
D. 1.	Výdaje příštích období	141	0	0
D. 2.	Výnosy příštích období	142	0	0

Akciová společnost			
Právní forma účetní jednotky	Předmět podnikání	Pozn.:	
25.02.2022		 Podpisový záznam statutárního orgánu účetní jednotky nebo podpisový záznam fyzické osoby, která je účetní jednotkou	
Sestaveno dne	Schváleno valnou hromadou dne		

Ing. Radek
Nekl

Digitálně podepsal
Ing. Radek Nekl
Datum: 2022.02.25
09:57:04 +01'00'



VÝKAZ ZISKU A ZTRÁTY

v plném rozsahu

(v celých tisících Kč)

za období 01.01.2021 - 31.12.2021

Obchodní firma nebo jiný název účetní jednotky

XANADU a.s.

Sídlo nebo bydliště účetní jednotky a místo podnikání liší-li se od bydliště

Žirovnická 2389/1a

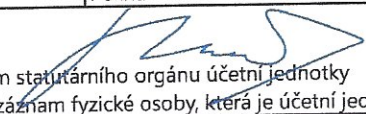
Praha 10

10600

Rok	Měsíc	IČ
2021	12	14498138

Označ. a	TEXT b	Číslo řádku c	Skutečnost v účetním období	
			běžném	minulém
I.	Tržby z prodeje výrobků a služeb	001	64 313	65 321
II.	Tržby za prodej zboží	002	177 955	310 045
A.	Výkonová spotřeba	003	186 125	321 973
A. 1.	Náklady vynaložené na prodané zboží	004	135 715	275 865
A. 2.	Spotřeba materiálu a energie	005	8 636	6 551
A. 3.	Služby	006	41 774	39 557
B.	Změna stavu zásob vlastní činnosti (+/-)	007	0	0
C.	Aktivace (-)	008	0	0
D.	Osobní náklady	009	37 051	36 451
D. 1.	Mzdové náklady	010	26 282	27 079
D. 2.	Náklady na sociální zabezpečení, zdravotní pojištění a ostatní náklady	011	10 769	9 372
D. 2. 1.	Náklady na sociální zabezpečení a zdravotní pojištění	012	9 485	8 317
D. 2. 2.	Ostatní náklady	013	1 284	1 055
E.	Úpravy hodnot v provozní oblasti	014	536	1 641
E. 1.	Úpravy hodnot dlouhodobého nehmotného a hmotného majetku	015	798	1 641
E. 1. 1.	Úpravy hodnot dlouhodobého nehmotného a hmotného majetku - trvalé	016	798	1 641
E. 1. 2.	Úpravy hodnot dlouhodobého nehmotného a hmotného majetku - dočasné	017	0	0
E. 2.	Úpravy hodnot zásob	018	0	0
E. 3.	Úpravy hodnot pohledávek	019	- 262	0
III.	Ostatní provozní výnosy	020	92	46
III. 1.	Tržby z prodaného dlouhodobého majetku	021	0	8
III. 2.	Tržby z prodaného materiálu	022	0	0
III. 3.	Jiné provozní výnosy	023	92	38
F.	Ostatní provozní náklady	024	1 396	858
F. 1.	Zůstatková cena prodaného dlouhodobého majetku	025	0	0
F. 2.	Prodaný materiál	026	0	0
F. 3.	Daně a poplatky	027	14	20
F. 4.	Rezervy v provozní oblasti a komplexní náklady příštích období	028	0	0
F. 5.	Jiné provozní náklady	029	1 382	838
	* Provozní výsledek hospodaření (+/-)	030	17 252	14 489
IV.	Výnosy z dlouhodobého finančního majetku - podíly	031	0	0
IV. 1.	Výnosy z podílů - ovládaná nebo ovládající osoba	032	0	0
IV. 2.	Ostatní výnosy z podílů	033	0	0
G.	Náklady vynaložené na prodané podíly	034	0	0
V.	Výnosy z ostatního dlouhodobého finančního majetku	035	0	0
V. 1.	Výnosy z ostatního dlouhodobého finančního majetku - ovládaná nebo ovládající osoba	036	0	0
V. 2.	Ostatní výnosy z ostatního dlouhodobého finančního majetku	037	0	0
H.	Náklady související s ostatním dlouhodobým finančním majetkem	038	0	0
VI.	Výnosové úroky a podobné výnosy	039	0	0
VI. 1.	Výnosové úroky a podobné výnosy - ovládaná nebo ovládající osoba	040	0	0
VI. 2.	Ostatní výnosové úroky a podobné výnosy	041	0	0
I.	Úpravy hodnot a rezervy ve finanční oblasti	042	0	0
J.	Nákladové úroky a podobné náklady	043	18	45
J. 1.	Nákladové úroky a podobné náklady - ovládaná nebo ovládající osoba	044	18	45

Označ. a	TEXT b	Číslo řádku c	Skutečnost v účetním období	
			běžném	minulém
J. 2.	Ostatní nákladové úroky a podobné náklady	045	0	0
VII.	Ostatní finanční výnosy	046	129	536
K.	Ostatní finanční náklady	047	496	856
	* Finanční výsledek hospodaření (+/-)	048	- 385	- 365
	** Výsledek hospodaření před zdaněním (+/-)	049	16 867	14 124
L.	Daň z příjmů	050	3 254	2 669
L. 1.	Daň z příjmů splatná	051	3 325	2 671
L. 2.	Daň z příjmů odložená	052	- 71	- 2
	** Výsledek hospodaření po zdanění (+/-)	053	13 613	11 455
M.	Převod podílu na výsledku hospodaření společníkům (+/-)	054	0	0
	*** Výsledek hospodaření za účetní období (+/-)	055	13 613	11 455
	* Čistý obrát za účetní období = I. + II. + III. + IV. + V. + VI. + VII.	056	242 489	375 948

Akciová společnost		
Právní forma účetní jednotky	Předmět podnikání	Poznámka
25.02.2022		
Sestaveno dne	Schváleno valnou hromadou dne	Podpisový záznam statutárního orgánu účetní jednotky nebo podpisový záznam fyzické osoby, která je účetní jednotkou

Ing. Radek
Nekl

Digitálně podepsal
Ing. Radek Nekl
Datum: 2022.02.25
09:58:36 +01'00'



Účetní jednotka XANADU a.s.
Příloha v účetní závěrce k 31. prosinci 2021

Účetní jednotka : XANADU a.s.

Příloha k účetní závěrce k 31. prosinci 2021

OBSAH

1.	POPIS SPOLEČNOSTI	2
2.	ZÁKLADNÍ VÝCHODISKA PRO VYPRACOVÁNÍ ÚČETNÍ ZÁVĚRKY	2
3.	OBECNÉ ÚČETNÍ ZÁSADY, ÚČETNÍ METODY A JEJICH ZMĚNY A ODCHYLKY	2
	a) Dlouhodobý nehmotný majetek	2
	b) Dlouhodobý hmotný majetek	3
	c) Finanční majetek	3
	d) Peněžní prostředky	4
	e) Zásoby	4
	f) Pohledávky	4
	g) Vlastní kapitál	4
	h) Cizí zdroje	4
	i) Devizové operace	5
	j) Účtování výnosů a nákladů	5
	k) Daň z příjmů	5
	l) Následné události	5
4.	DLOUHODOBÝ MAJETEK	6
	a) Dlouhodobý nehmotný majetek (v tis. Kč)	6
	b) Dlouhodobý hmotný majetek (v tis. Kč)	6
	c) Dlouhodobý finanční majetek (v tis. Kč)	6
5.	ZÁSoby	7
6.	POHLEDÁVKY	7
7.	OPRAVNÉ POLOŽKY	7
8.	KRÁTKODOBÝ FINANČNÍ MAJETEK A PENĚŽNÍ PROSTŘEDKY	7
9.	ČASOVÉ ROZLIŠENÍ AKTIV	8
10.	VLASTNÍ KAPITÁL	8
12.	KRÁTKODOBÉ ZÁVAZKY	8
13.	ZÁVAZKY K ÚVĚROVÝM INSTITUCÍM	9
14.	ČASOVÉ ROZLIŠENÍ PASIV	9
15.	DAŇ Z PŘÍJMU	9
16.	POLOŽKY NEUVEDENÉ V ROZVAZE	10
17.	VÝNOSY	10
18.	OSOBNÍ NÁKLADY	10
19.	VÝZNAMNÉ POLOŽKY Z VÝKAZU ZISKU A ZTRÁTY	11
20.	PŘEDPOKLAD NEPŘETRŽITÉHO TRVÁNÍ SPOLEČNOSTI	11
21.	PŘEHLED O PENĚŽNÍCH TOCÍCH (VIZ PŘÍLOHA 1)	12
22.	PŘEHLED O ZMĚNÁCH VLASTNÍHO KAPITÁLU	12

1. POPS SPOLEČNOSTI

XANADU (dále jen „společnost“) je *akciová společnost*, která sídlí v Praze 10, Česká republika, identifikační číslo 14498138. Společnost byla zapsána do obchodního rejstříku Městským soudem v Praze pod spisovou značkou 17555, oddíl B.

Hlavním předmětem její činnosti je Velkoobchod a maloobchod, servis HW, poradenství v oblasti informačních technologií.

V roce 2021 nebyly provedeny změny v zápisu do obchodního rejstříku.

Datum sestavení účetní závěrky:

2. ZÁKLADNÍ VÝCHODISKA PRO VYPRACOVÁNÍ ÚČETNÍ ZÁVĚRKY

Příložená individuální účetní závěrka (*nekonsolidovaná*) byla připravena v souladu se zákonem č. 563/1991 Sb., o účetnictví, ve znění pozdějších předpisů (dále jen „zákon o účetnictví“) a prováděcí vyhláškou č. 500/2002 Sb., kterou se provádějí některá ustanovení zákona č. 563/1991 Sb., o účetnictví, ve znění pozdějších předpisů, pro účetní jednotky, které jsou podnikateli účtujícími v soustavě podvojného účetnictví, ve znění pozdějších předpisů, ve znění platném pro rok 2021 (dále jen „prováděcí vyhláška k zákonu o účetnictví“).

3. OBECNÉ ÚČETNÍ ZÁSADY, ÚČETNÍ METODY A JEJICH ZMĚNY A ODCHYLKY

Způsoby oceňování, které společnost používala při sestavení účetní závěrky za rok 2021 a 2020 jsou následující:

a) Dlouhodobý nehmotný majetek

Dlouhodobý nehmotný majetek se oceňuje v pořizovacích cenách, které obsahují cenu pořízení a náklady s pořízením související. Úroky a další finanční výdaje související s pořízením se zahrnují do jeho ocenění.

Dlouhodobý nehmotný majetek nad 60 tis. Kč v roce 2021 a 2020 je odepisován do nákladů na základě předpokládané doby životnosti příslušného majetku.

Odpisy

Odpisy jsou vypočteny na základě pořizovací ceny a předpokládané doby životnosti příslušného majetku. Odpisový plán je v průběhu používání dlouhodobého nehmotného majetku aktualizován na základě očekávané doby životnosti a předpokládané zbytkové hodnoty majetku. Předpokládaná životnost je stanovena takto:

	Počet měsíců
Nehmotné výsledky výzkumu a vývoje	36
Software	36
Ostatní ocenitelná práva	72

Náklady na technické zhodnocení dlouhodobého nehmotného majetku zvyšují jeho pořizovací cenu. Opravy a údržba se účtují do nákladů.

b) Dlouhodobý hmotný majetek

Dlouhodobý hmotný majetek se oceňuje v pořizovacích cenách, které zahrnují cenu pořízení, náklady na dopravu, clo a další náklady s pořízením související. Úroky a další finanční výdaje související s pořízením se

Dlouhodobý hmotný majetek nad 40 tis. Kč v roce 2020 a nad 80 tis. Kč od roku 2021 se odepisuje do nákladů po dobu ekonomické životnosti. Ke zvýšení pořizovací ceny evidované v dlouhodobém majetku došlo z důvodu, úprava ceny po více než 10 letech. Kdy cena 40 tis. je již nereálná.

Náklady na technické zhodnocení dlouhodobého hmotného majetku zvyšují jeho pořizovací cenu. Opravy a údržba se účtují do nákladů.

Odpisy

Odpisy jsou vypočteny na základě pořizovací ceny a předpokládané doby životnosti příslušného majetku. Odpisový plán je v průběhu používání dlouhodobého hmotného majetku aktualizován na základě očekávané doby životnosti. Předpokládaná životnost je stanovena takto:

	Počet měsíců
Hmotné movité věci a jejich soubory	36
Hmotný majetek – administrativní budova	600

c) Finanční majetek

Krátkodobý finanční majetek tvoří cenné papíry k obchodování, dluhové cenné papíry se splatností do 1 roku držené do splatnosti, nakoupené opční listy a ostatní krátkodobé cenné papíry a podíly, u nichž zpravidla v okamžiku pořízení není znám záměr účetní jednotky.

Dlouhodobý finanční majetek tvoří zejména zápůjčky a úvěry s dobou splatnosti delší než jeden rok, majetkové účasti, realizovatelné cenné papíry a podíly a dluhové cenné papíry držené do splatnosti.

Cenné papíry k obchodování jsou cenné papíry držené za účelem provádění transakcí na finančním trhu s cílem dosahovat zisk z cenových rozdílů v krátkodobém, maximálně ročním horizontu.

Cenné papíry držené do splatnosti jsou cenné papíry, které mají stanovenou splatnost a společnost má úmysl a schopnost držet je do splatnosti.

Cenné papíry a podíly realizovatelné jsou cenné papíry a podíly, které nejsou cenným papírem k obchodování, cenným papírem drženým do splatnosti ani majetkovou účastí.

Podíly a cenné papíry se oceňují pořizovacími cenami, které zahrnují cenu pořízení a přímé náklady s pořízením související, např. poplatky a provize makléřům a burzám. U dluhových cenných papírů se účtuje o úrokovém výnosu ve věcné a časové souvislosti a takto rozlišený úrokový výnos je součástí ocenění příslušného cenného papíru.

K 31. 12. se jednotlivé složky finančního majetku přeceňují níže uvedeným způsobem:

Reálná hodnota představuje tržní hodnotu, která je vyhlášena na tuzemské či zahraniční burze, případně ocenění kvalifikovaným odhadem nebo posudkem znalce, není-li tržní hodnota k dispozici.

d) Peněžní prostředky

Peněžní prostředky tvoří ceniny, peníze v hotovosti a na bankovních účtech.

e) Zásoby

Nakupované zásoby jsou oceněny pořizovacími cenami s použitím metody "first-in, first-out" (FIFO - první cena pro ocenění přírůstku zásob se použije jako první cena pro ocenění úbytku zásob). Pořizovací cena zásob zahrnuje náklady na jejich pořízení včetně nákladů s pořízením souvisejících (náklady na přepravu, clo, provize atd.).

Opravná položka k pomalu obrátkovým a zastaralým zásobám či jinak dočasně znehodnoceným zásobám je tvořena na základě analýzy obrátkovosti zásob a na základě individuálního posouzení zásob.

f) Pohledávky

Pohledávky se oceňují při svém vzniku jmenovitou hodnotou. Nakoupené pohledávky se oceňují pořizovací cenou. Ocenění pochybných pohledávek se snižuje pomocí opravných položek na vrub nákladů na jejich realizační hodnotu a to na základě individuálního posouzení jednotlivých dlužníků a věkové struktury pohledávek.

Dohadné účty aktivní se oceňují na základě odborných odhadů a propočtů.

Pohledávky i dohadné účty aktivní se rozdělují na krátkodobé (doba splatnosti do 12 měsíců včetně) a dlouhodobé (splatnost nad 12 měsíců), s tím, že krátkodobé jsou splatné do jednoho roku od rozvahového dne.

g) Vlastní kapitál

Základní kapitál společnosti se vykazuje ve výši zapsané v obchodním rejstříku městského soudu. Případné zvýšení nebo snížení základního kapitálu na základě rozhodnutí valné hromady, které nebylo ke dni účetní závěrky zaregistrováno, se vykazuje jako změny základního kapitálu. Ostatní kapitálové fondy jsou tvořeny peněžitými či nepeněžitými vklady nad hodnotu základního kapitálu, dary hmotného majetku apod.

h) Cizí zdroje

Společnost vytváří zákonné rezervy ve smyslu zákona o rezervách a rezervy na ztráty a rizika v případech, kdy lze s vysokou mírou pravděpodobnosti stanovit titul, výši a termín plnění při dodržení věčné a časové souvislosti.

Dlouhodobé i krátkodobé závazky se vykazují ve jmenovitých hodnotách. V položce jiné závazky se vykazují také hodnoty zjištěné v důsledku ocenění finančních derivátů reálnou hodnotou.

Dlouhodobé i krátkodobé závazky k úvěrovým institucím se vykazují ve jmenovité hodnotě. Za krátkodobé závazky k úvěrovým institucím se považuje i část dlouhodobých závazků k úvěrovým institucím, která je splatná do jednoho roku od rozvahového dne.

Dohadné účty pasivní jsou oceňovány na základě odborných odhadů a propočtů. Rozdělují se na krátkodobé a dlouhodobé.

i) Přepoččet cizích měn na českou měnu

Přepoččet cizích měn na českou měnu společnost používá denní kurz vyhlášený ČNB platný ke dni jejich vzniku a k rozvahovému dni používá kurz ČNB.

Realizované i nere realizované kurzové zisky a ztráty se účtují do finančních výnosů nebo finančních nákladů běžného roku.

j) Účtování výnosů a nákladů

Výnosy a náklady se účtují časově rozlišené, tj. do období, s nímž věcně i časově souvisejí.

k) Daň z příjmů

Náklad na daň z příjmů se počítá za pomoci platné daňové sazby z účetního zisku zvýšeného nebo sníženého o trvale nebo dočasně daňově neuznatelné náklady a nezdaňované výnosy (např. tvorba a zúčtování ostatních rezerv a opravných položek, náklady na reprezentaci, rozdíl mezi účetními a daňovými odpisy atd.). Dále se zohledňují položky snižující základ daně (dary), odčitatelné položky (daňová ztráta, náklady na realizaci projektů výzkumu a vývoje) a slevy na dani z příjmů.

Odložená daňová povinnost odráží daňový dopad přechodných rozdílů mezi zůstatkovými hodnotami aktiv a pasiv z hlediska účetnictví a stanovení základu daně z příjmu s přihlédnutím k období realizace.

V případě, že účetní závěrka předchází konečnému výpočtu daně z příjmů, vytváří účetní jednotka rezervu na daň z příjmů.

l) Následné události

Dopad událostí, které nastaly mezi rozvahovým dnem a dnem sestavení účetní závěrky, je zachycen v účetních výkazech v případě, že tyto události poskytly doplňující informace o skutečnostech, které existovaly k rozvahovému dni.

V případě, že mezi rozvahovým dnem a dnem sestavení účetní závěrky došlo k významným událostem zohledňujícím skutečnosti, které nastaly po rozvahovém dni, jsou důsledky těchto událostí popsány v příloze účetní závěrky, ale nejsou zaúčtovány v účetních výkazech.

4. DLOUHODOBÝ MAJETEK

a) Dlouhodobý nehmotný majetek (v tis. Kč)

POŘIZOVACÍ CENA

	Počáteční zůstatek	Přírůstky	Vyřazení	Převody	Konečný zůstatek
Software	424				424
Ostatní ocenitelná práva					
Goodwill					
Ostatní dlouhodobý nehmotný majetek					
Celkem 2021	424				424
Celkem 2020	292	132			424

OPRAVNÉ POLOŽKY A OPRAVKY

	Počáteční zůstatek	Odpisy	Prodeje, likvidace	Vyřazení	Převody	Konečný zůstatek	Opravné položky	Účetní hodnota
Software	260	87				347		
Ostatní ocenitelná práva								
Goodwill								
Ostatní dlouhodobý nehmotný majetek								
Celkem 2021	260	87				347		
Celkem 2020	141	119				260		

b) Dlouhodobý hmotný majetek (v tis. Kč)

POŘIZOVACÍ CENA

	Počáteční zůstatek	Přírůstky	Vyřazení	Převody	Konečný zůstatek
HM a nemovité věci a jejich soubory	6 958	1 516			8 474
Celkem 2021	6 958	1 516			8 474
Celkem 2020	6 958				6 958

OPRAVNÉ POLOŽKY A OPRAVKY

	Počáteční zůstatek	Odpisy	Prodeje, likvidace	Vyřazení	Převody	Konečný zůstatek	Opravné položky	Účetní hodnota
HM a nemovité věci a jejich soubory	5 448	712				6 160		
Celkem 2021	5 448	712				6 160		
Celkem 2020	3 926	1 522				5 448		

V roce 2021 došlo k pořízení a zařazení funkčního celku HANON v pořizovací ceně 1 432 tis. Kč, dále došlo k pořízení OA Škoda

c) Dlouhodobý finanční majetek (v tis. Kč)

Společnost nemá žádný dlouhodobý finanční majetek.

5. ZÁSoby

K 31. 12. 2021 byly zásoby společnosti v hodnotě 3.053 tis. Kč (k 31. 12. 2020 4.409 tis. Kč).

6. POHLEDÁVKY

Společnost nemá žádné pohledávky se splatností delší než 5 let

Na nesplacené pohledávky, které jsou považovány za pochybné, byly v roce 2021 a 2020

vytvořeny opravné položky na základě individuálního posouzení.

K 31. 12. 2021 pohledávky po lhůtě splatnosti více než 360 dní činily **36** tis. Kč (k 31. 12. 2020 **298** tis. Kč).

Společnost z důvodu nedobytnosti, zamítnutí konkurzu a vyrovnání či neuspokojení pohledávek v konkurzním řízení atd. odepsala přímo do nákladů v roce 2021 pohledávky ve výši 262 tis. Kč (v roce 2020 5,8 tis. Kč).

7. OPRAVNÉ POLOŽKY

Opravné položky vyjadřují přechodné snížení hodnoty aktiv (uvedených v bodech 4, 5 a 6).

Změny na účtech opravných položek (v tis. Kč):

Opravné položky k:	Zůstatek k 31. 12. 2019	Netto změna v roce 2020	Zůstatek k 31. 12. 2020	Netto změna v roce 2021	Zůstatek k 31. 12. 2021
pohledávkám – zákonné	298	0	298	-262	36
pohledávkám - ostatní	0	0	0	0	0

Zákonné opravné položky se tvoří v souladu se zákonem o rezervách a jsou daňově uznatelné.

K 31. 12. 2021 pohledávky po lhůtě splatnosti více než 360 dní činily **36** tis. Kč (k 31. 12. 2019 **298** tis. Kč).

Společnost z důvodu nedobytnosti, zamítnutí konkurzu a vyrovnání či neuspokojení pohledávek v konkurzním řízení atd. odepsala přímo do nákladů v roce 2021 pohledávky ve výši 262 tis. Kč (v roce 2020 5,8 tis. Kč).

8. KRÁTKODOBÝ FINANČNÍ MAJETEK A PENĚŽNÍ PROSTŘEDKY

Společnost eviduje peněžní prostředky v pokladně a na účtech ve výši 28 130 tis. Kč k datu 31.12.2021.

(k 31.12.2020 62 330 tis. Kč).

9. ČASOVÉ ROZLIŠENÍ AKTIV

Náklady příštích období jsou účtovány do nákladů období, do kterého věcně a časově přísluší.

Hodnota nákladů příštích období k 31.12.2021 činí **910** tis. Kč. Jedná se především o časově rozlišenou reklamu a prodloužený záruční servis a vybavení nábytkem.

Příjmy příštích období jsou účtovány do výnosů období, do kterého věcně a časově přísluší.

10. VLASTNÍ KAPITÁL

Základní kapitál společnosti se skládá z 200 ks kmenových akcií na jméno v zaknihované podobě v hodnotě 10 000,- Kč.

Na základě rozhodnutí valné hromady společnosti konané dne 2.3.2021 byla schválena výše *rozdělení zisku* za rok 2020.

Dne 4. 3. 2020 vyplatila společnost podíly na zisku za rok 2020 ve výši 21 000 tis. Kč.

11. DLOUHODOBÉ ZÁVAZKY

Společnost nemá žádné dlouhodobé závazky z obchodního styku.

12. KRÁTKODOBÉ ZÁVAZKY

K 31.12.2021 a 31.12.2020 a 31.12.2019 a 31.12.2018 měla společnost následující krátkodobé závazky.

Závazek	2018	2019	2020	2021
Závazky z obchodních vztahů	81 141	36 099	49 977	30 335
Závazky vůči zaměstnancům	1 866	1 830	1 899	2 432
Závazky ze soc. a zdrav. pojištění	1 284	1 255	1 273	1 443
Státní daňové závazky	3 739	5 024	2 540	1 079

13. ZÁVAZKY K ÚVĚROVÝM INSTITUCÍM

Banka	Termíny/ Podmínky	Úroková sazba	Celkový limit	2018-2019	2020	2021	2022
				Částka v tis. Kč	Částka v tis. Kč	Částka v tis. Kč	Částka v tis. Kč
Bankovní úvěry							
	střednědobý	2,55	2 586	1 046	738	802	0
Celkem			2 586	1 046	738	802	0

Společnost má otevřený kontokorentní účet u UniCredit Bank CR, který jí umožňuje čerpat úvěr do výše 25 000 tis. Kč. K 31. 12. 2021 činil záporný zůstatek (v souladu s dohodnutým úvěrovým rámcem 0 tis. Kč). (k 31. 12. 2020 0 tis. Kč). Náklady na úroky vztahující se k závazkům k úvěrovým institucím za rok 2021 18 tis. Kč (v roce 2020 45 tis. Kč).

14. ČASOVÉ ROZLIŠENÍ PASIV

Výdaje příštích období jsou účtovány do nákladů období, do kterého věcně a časově přísluší.

Zůstatek účtu 389100 k 31.12.2021 činí 293 tis. Kč. Je zde zachycena především cena auditu za rok 2021.

Výnosy příštích období jsou účtovány do výnosů období, do kterého věcně a časově přísluší.

15. DAŇ Z PŘÍJMU

Výpočet efektivní daňové sazby za rok 2021 a 2020 a 2019 (v tis. Kč):

	2021	2020	2019
Zisk před zdaněním	16 867	14 123	11 984
Daň z příjmů splatná	3 325	2 672	2 259
Daň z příjmů odložená	-71	-2	65
Efektivní daňová sazba (%) *)	19	19	19

Společnost vyčíslila odloženou daň následovně (v tis. Kč):

	2021	2021	2020	2020
Položky odložené daně	Odložená daňová pohledávka	Odložený daňový závazek	Odložená daňová pohledávka	Odložený daňový závazek
Rozdíl mezi účetní a daňovou zůstatkovou cenou dlouhodobého majetku		20		91
Celkem		20		91
Netto		20		91

Společnost zaúčtovala odložený daňový závazek/pohledávku ve výši -70,986 tis. Kč.

16. POLOŽKY NEUVEDENÉ V ROZVAZE

Dlouhodobé závazky k 31. 12.2021, kryté zástavním právem nebo zárukou ve prospěch věřitele (v tis. Kč):

Závazek	2021	2020	Lhůta splatnosti	Forma a povaha zajištění
Operativní pronájem	3 302	5 158	1. 12. 2024	Pohledávky, zboží
Operativní pronájem	6 660	12 822	2022-2024	automobily
Operativní pronájem				
Operativní pronájem				
Operativní pronájem				
Operativní pronájem				

17. VÝNOSY

Rozpis tržeb společnosti z prodeje zboží, výrobků a služeb z běžné činnosti (v tis. Kč):

	2020		2021	
	Domácí	Zahraniční	Domácí	Zahraniční
Činnost 1	366 054	9 313	228 000	14 000
Činnost 2				
Činnost 3				
Výnosy celkem	366 054	9 313	228 000	14 000

Převážná část výnosů společnosti za rok 2021 je soustředěna na 51 hlavních zákazníků ve státní správě, bankovním a soukromém sektoru (za rok 2020 na 29 hlavních zákazníků).

18. OSOBNÍ NÁKLADY

Rozpis osobních nákladů (v tis. Kč):

	2020		2021	
	Celkový počet zaměstnanců	Členové řídicích, kontrolních a správních orgánů	Celkový počet zaměstnanců	Členové řídicích, kontrolních a správních orgánů
Průměrný počet zaměstnanců	46	2	46	2
Mzdy	24 987	2 092	24 241	2 041
Sociální zabezpečení a zdravotní pojištění	7 550	768	8 718	767
Ostatní	1055		1 240	44
Osobní náklady celkem	33 592	2 860	34 199	2 852

Průměrný přepočtený počet zaměstnanců v průběhu roku 2021 činil 46 osob (v průběhu roku 2020 46 osob).

Akciová společnost neposkytla svým akcionářům ani členům statutárních orgánů v uvedeném období žádnou půjčku, úvěr, záruku případně ostatní plnění v peněžní formě.

19. VÝZNAMNÉ POLOŽKY Z VÝKAZU ZISKU A ZTRÁTY

Služby vybrané druhy	2020	2021
subdodávky	12 257	14 700
Právní služby, poradenství	634	897
smlouvy o příkazu	13 020	12 515
Celkem	25 911	28 112

Ostatní provozní výnosy tvoří plnění od pojišťovny.

Ostatní provozní náklady tvoří pojištění

Ostatní finanční výnosy tvoří kurzové zisky.

Ostatní finanční náklady tvoří kurzové ztráty a bankovní poplatky.

Služby (v tis. Kč): zde je další část

	2020	2021
Nájemné	2 417	2 545
Operativní pronájem	5 568	5 448
Celkem	7 984	7 993

Ostatní provozní výnosy a ostatní provozní náklady (v tis. Kč):

	2020	2021
Ostatní provozní výnosy	47	92
Ostatní provozní náklady	859	1 382

Finanční výnosy a finanční náklady (v tis. Kč):

	2020	2021
Výnosové úroky	0	0
Nákladové úroky	- 45	-18
Kurzové zisky	529	129
Kurzové náklady	-642	-310
Ostatní finanční náklady	-214	-185
Celkem	-365	-384

20. PŘEDPOKLAD NEPŘETRŽITÉHO TRVÁNÍ SPOLEČNOSTI

Schopnost společnosti pokračovat nepřetržitě ve své činnosti je závislá na realizaci plánu přijatých a schválených vedením společnosti. Dle těchto plánu by v následujících letech mělo dojít k výraznému nárůstu produkce a tržeb a dosažení zisku v roce 2022. Společnost plánuje dosažení dalších zisku v letech 2022 – 2022. Management společnosti věří, že tyto plány jsou realistické a že jejich splnění je vysoce pravděpodobné.

Účetní jednotka XANADU a.s.
Příloha v účetní závěrce k 31. prosinci 2021

Účetní závěrka k 31. prosinci 2021 byla sestavena za předpokladu nepřetržitého trvání společnosti. Příložená účetní závěrka tudíž neobsahuje žádné úpravy, které by mohly z této nejistoty vyplývat.

21. PŘEHLED O PENĚŽNÍCH TOCÍCH (VIZ PŘÍLOHA 1)

Přehled o peněžních tocích byl zpracován nepřímou metodou.

Peněžní ekvivalenty představují krátkodobý likvidní majetek, který lze snadno a pohotově převést na předem známou částku v hotovosti.

Peněžní prostředky a peněžní ekvivalenty lze analyzovat takto (v tis. Kč):

	31. 12. 2020	31. 12. 2021
Peníze v hotovosti a ceniny	231	105
Účty v bankách	62 099	28 025
Peněžní prostředky a peněžní ekvivalenty celkem	62 330	28 130

Peněžní toky z provozních, investičních nebo finančních činností se uvádějí v přehledu o peněžních tocích nekompenzované.

22. PŘEHLED O ZMĚNÁCH VLASTNÍHO KAPITÁLU

Podrobný přehled o změnách vlastního kapitálu společnosti je uveden v *samostatné příloze*.

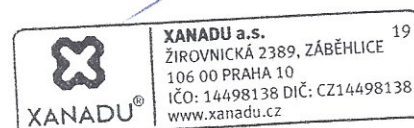
Sestaveno dne:

25.2.2022

Jméno a podpis

Ing. Radek Nekl

statutárního orgánu společnosti:



ky

Příloha č. 1

Výkaz Cashflow (v celých tisících Kč)

	Název ukazatele	Č. Ř.	Běžné období	Minulé období
P.	Stav peněžních prostředků a peněžních ekvivalentů na začátku účetního období	001	62 330	25 817
Z.	Účetní zisk nebo ztráta před zdaněním	002	16 867	14 123
A.1.	Úpravy o nepeněžní operace	003	525	1 677
A.1.1.	Odpisy stálých aktiv(+) s výjimkou zůstatkové ceny prodaných stálých aktiv, a dále umořování oceňovacího rozdílu k nabytému majetku a goodwillu(+/-)	004	798	1 641
A.1.2.	Zisk (ztráta) z prodeje stálých aktiv (-/+) (vyúčtování do výnosů „-“, do nákladů „+“)	006	-291	-9
A.1.5.	Vyúčtované nákladové úroky (+) s výjimkou úroků zahrnovaných do ocenění dlouhodobého majetku, a vyúčtované výnosové úroky (-)	008	18	45
A.*	Čistý peněžní tok z provozní činnosti před zdaněním, změnami pracovního kapitálu a mimořádnými položkami	010	17 392	15 800
A.2.	Změna potřeby pracovního kapitálu	011	-29 471	27 472
A.2.1.	Změna stavu pohledávek z provozní činnosti (+/-), aktivních účtů časového rozlišení a dohadných účtů aktivních	012	-7 341	16 814
A.2.2.	Změna stavu krátkodobých závazků z provozní činnosti (+/-), pasivních účtů časového rozlišení a dohadných účtů pasivních	013	-23 486	12 467
A.2.3.	Změna stavu zásob (+/-)	014	1 356	-1 809
A.**	Čistý peněžní tok z provozní činnosti před zdaněním	016	-12 079	43 272
A.3.	Vyplacené úroky s výjimkou úroků zahrnovaných do ocenění dlouhodobého majetku (-)	017	-18	-45
A.5.	Zaplacená daň z příjmů za běžnou činnost a za doměrky daně za minulá období	019	546	
A.***	Čistý peněžní tok z provozní činnosti (A.** + A.3. + A.4. + A.5.+ A.7.)	021	-11 551	43 227
B.1.	Výdaje spojené s nabytím stálých aktiv	022	-1 517	
B.2.	Příjmy z prodeje stálých aktiv	023		9
B.***	Čistý peněžní tok vztahující se k investiční činnosti (B.1. + B.2. + B.3.)	025	-1 517	9
C.1.	Změna stavu dlouhodobých, popř. krátkodobých závazků	026	-132	-723
C.2.	Dopady změn vlastního kapitálu na peněžní prostředky a peněžní ekvivalenty	027	-21 000	-6 000
C.2.6.	Vyplacené dividendy nebo podíly na zisku včetně zaplacené srážkové daně a finanční vypořádání se společníky (-)	033	-21 000	-6 000
C.***	Čistý peněžní tok vztahující se k finanční činnosti (C.1. + C.2.)	034	-21 132	-6 723
F.	Čisté zvýšení, resp. snížení peněžních prostředků (A.*** + B.*** + C.***)	035	-34 200	36 513
R.	Stav peněžních prostředků a peněžních ekvivalentů na konci období (P. + F.)	036	28 130	62 330

Účetní jednotka XANADU a.s.
Příloha v účetní závěrce k 31. prosinci 2021

Příloha č. 2

Přehled o změnách vlastního kapitálu (v tis. Kč):

	Zůstatek k 31. 12. 2019	Zvýšení	Snížení	Zůstatek k 31. 12. 2020	Zvýšení	Snížení	Zůstatek k 31. 12. 2021
Počet akcií	200			200			200
Základní kapitál	2 000			2 000			2 000
Vlastní podíly (-)							
Změny základního kapitálu							
Ostatní kapitálové fondy							
Ostatní rezervní fondy							
Nerozdělený zisk minulých let	11 206	3 659		14 865			5 317
Neuhrazená ztráta minulých let							
Výsledek hospodaření běžného účetního období	9 659			11 452			13 613
Rozhodnuto o výplatě podílu na zisku (-)			6 000			21 000	



Výroční zpráva

společnosti XANADU a.s.
za účetní období 1. 1. 2021 – 31. 12. 2021



XANADU a.s.
Výroční zpráva za rok 2021

Vážení přátelé,

předkládám Vám výroční zprávu naší společnosti XANADU a.s. za účetní období roku 2021, které trvalo od 1. 1. 2021 do 31.12. 2021.

Ing. Radek Nekl
Předseda představenstva XANADU a.s.

Obsah

1. Úvod.
2. Informace o vývoji společnosti, stávající činnosti společnosti a jejím hospodářském postavení.
3. Informace o budoucím vývoji společnosti.
4. Informace o partnerech společnosti.
5. Informace o organizačním schématu společnosti.
6. Přílohy výroční zprávy.
 - a. Zpráva představenstva o podnikatelské činnosti.
 - b. Zpráva o vztazích
 - c. Účetní závěrka



1. ÚVOD

Společnost XANADU (byla založena v roce 1991 pod názvem CAD Studio s.r.o. v Českých Budějovicích. Do dnešní podoby firma vyrostla jak přirozeným růstem, tak i díky akvizicím dalších českých IT firem (iSystems, Dialog MTS). Firma XANADU v současné době disponuje 49 zaměstnanci v lokalitách České Budějovice, Praha, Pardubice, Brno, Ostrava, Plzeň a Ústí nad Labem.

Společnost XANADU je především tým lidí, který realizuje optimalizovaná inovativní a bezpečná IT řešení, jejichž funkci zajišťuje spolehlivým výkonem servisních a podpůrných služeb tak, abychom se stali dlouhodobými partnery našich zákazníků, na cestě za uskutečňováním jejich vizí, a mohli tak neustále hledat a nacházet zdroje pro poskytování násobné přidané hodnoty při využívání informačních technologií.

2. INFORMACE O VÝVOJI SPOLEČNOSTI, STÁVAJÍCÍ ČINNOSTI A JEJÍM HOSPODÁŘSKÉM POSTAVENÍ NA TRHU

Rok 2021 začal pro společnost XANADU a.s. za podmínek odpovídajících pokračující pandemií COVID-19. Pokračovala poptávka po službách podpory uživatelů, implementaci a nastavení komunikačních nástrojů pro vzdálenou komunikaci (MS Teams, Skype, Zoom a VPN). Dále pokračovala poptávka po koncových zařízeních, ale již v druhém čtvrtletí se začala projevovat snížená poptávka po obnově infrastruktury IT, zejména u středních zákazníků. Následně se projevil všeobecný nedostatek produktů, zejména koncových zařízení (počítače, notebooky a tiskárny). Zaznamenali jsme naopak zvýšenou poptávku na pořízení HW, SW a s tím souvisejích služeb formou pronájmu na víceleté časové období (až 5 let) a přechod zákazníků k využívání cloudových služeb na místo pořizování vlastního HW a SW. Získání několika zakázek tohoto typu a zvýšený počet poptávek tohoto typu naznačuje, že v příštích obdobích bude velmi tato forma pořízení či obnovy IT infrastruktury zákazníky preferována. V druhém pololetí se pak naplno projevil celostvětový nedostatek čipů, který prodloužil obvyklé dodací lhůty z několika týdnů na několik měsíců, důsledkem čehož jsme nebyli schopni dodat všechny objednávky od zákazníků do konce roku 2021 a některé objednávky musely být dokonce stornovány. To se projevilo znatelným meziročním poklesem tržeb zejména v oblasti dodávek koncových zařízení, které byly minulá léta významnou částí celkového objemu tržeb. Nemělo to však zásadnější dopad na výši hrubého a provozního zisku, jelikož byl nahrazen vyšší přidanou hodnotou u služeb.

Firma nadále klade vysoký důraz na zvýšení podílu tržeb za služby v oblasti zvýšení zabezpečení proti hackerským útokům, zálohování dat a zajištění služeb nepřetržitého provozu IT a outsourcingu IT.

V oblasti dodávek hardwaru a servisních služeb společnost nadále zůstává klíčovým certifikovaným partnerem společnosti Hewlett - Packard Enterprise a HPI se nejvyšším statusem, kde jsme udrželi pozice mezi TOP5 partnery v ČR.

Obchodní jednotky jsou nadále zaměřené na definované portfolio produktů a služeb po celé ČR, kterým poskytují ucelené portfolio produktů pro firemní zákazníky a centrální státní instituce i lokální samosprávy.

Tým pracovníků XANADU a.s. používá v každodenní praxi nejnovější technické a programové vybavení, které jim umožňuje garantovat kvalitu služeb. Potvrzením těchto kvalit jsou dosažené a každoročně obnovované certifikace a autorizace vedoucích firem v IT odvětví (HPE, HPI, Dell/EMC, Microsoft, ESET, Cisco, IBM, Lenovo, VMware, Sophos, Palo Alto Networks, Fortinet).

3. INFORMACE O BUDOUCÍM SMĚŘOVÁNÍ SPOLEČNOSTI – CÍLE.

XANADU se dlouhodobě orientuje na technologie světových ledrů v oboru ICT. Dlouhodobě disponuje zkušeným a odborně zdatným týmem IT specialistů, kteří jsou pravidelně školeni a testováni přímo výrobci technologií. Poskytování služeb ICT větším zákazníkům, zejména s celorepublikovou působností, případně i na Slovensku, je podpořeno sítí poboček tak, aby služby mohly být poskytovány na stejné úrovni po celém území.

Hlavním cílem je nadále udržovat nebo zvyšovat tržní podíl v ČR, zejména v oblasti správy, provozu a outsourcingu IT technologií a dodávky hw a sw s vyšší přidanou hodnotou.

Chceme taktéž posílit i postavení společnosti ve specializovaných segmentech bezpečnosti serverové a síťové infrastruktury a správy a podpory cloudových služeb a to rozšířením portfolia o další výrobce (Palo Alto Networks, Fortinet, IBM,).

Zvýšená poptávka po profesionálních službách, umocněná obdobím pandemie, znamená pro XANADU příležitost oslovit zákazníky, u kterých roste potřeba více stabilizovat provoz IT, jelikož se na něm stávají více závislími a dalším aspektem je skutečnost, že hledají partnera pro nezbytný rozvoj IT a zvýšenou potřebu bezpečnosti IT systémů.

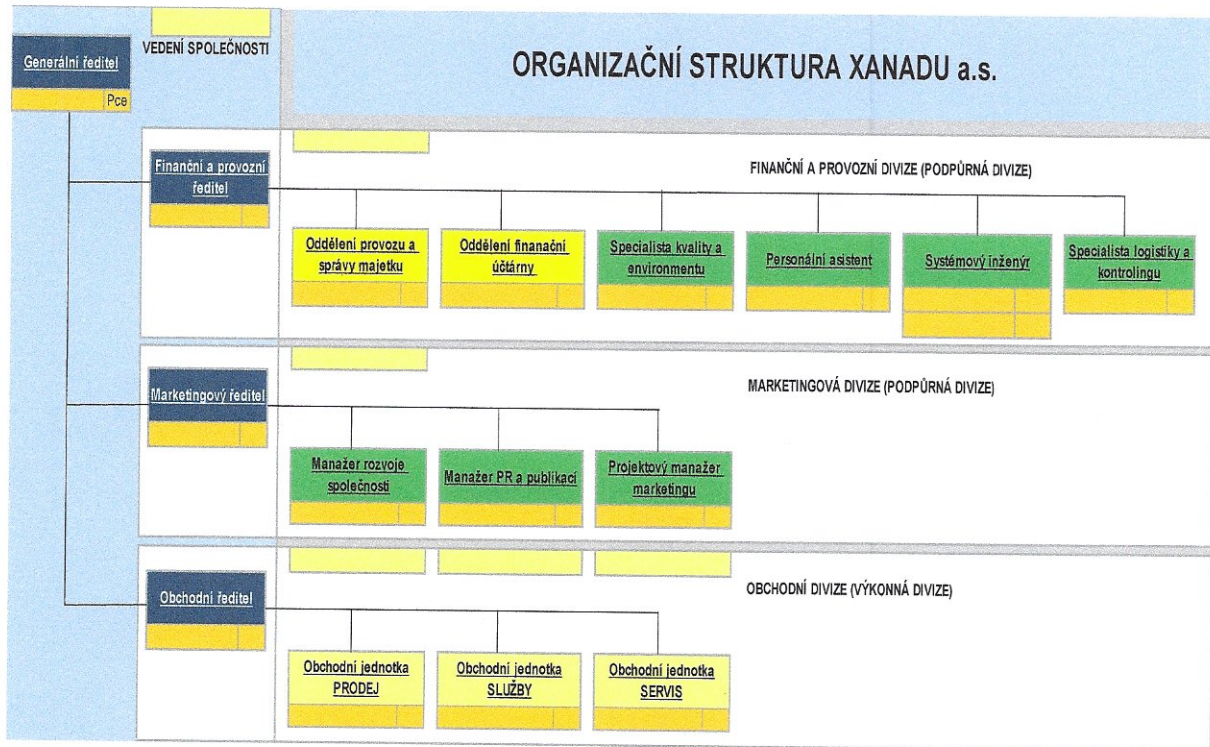
Plánovaný růst tržeb společnosti v roce 2022 vidíme ve vyhledávání nových nebo rostoucích potřeb u stávajících zákazníků, a také ve vyhledávání příležitostí u nových zákazníků v souvislosti s očekávanými dotačními pobídkami z fondů EU.

Společnost se bude nadále orientovat na střední (SMB), velké (EB) firemní zákazníky a instituce centrální státní správy a regionální samosprávy. Pro každý segment bude dodávat zákaznický orientovaná řešení s odpovídající úrovní služeb. Společnost bude patřit mezi 20 nejvýznamnějších společností v oblasti ICT v ČR.

Společnost má za cíl nadále patřit mezi TOP5 nejvýznamnějších partnerů Hewlett-Packard v ČR pro firemní zákazníky a mezi TOP5 nejvýznamnější partnery společností HPI a Dell/EMC v prodeji technologií pro datová centra (servery, storage, back up, networking a security) a v oblasti prodeje koncových zařízení (PC, NTB, periferie) a to včetně souvisejících služeb pro jejich správu a zajištění provozu. Cílem je zabezpečit plánované objemy ročních tržeb více než 340 mil CZK.

4. INFORMACE O PARTNERECH SPOLEČNOSTI

Jedním ze strategických dlouhodobých cílů XANADU a.s. je orientace na špičkové technologie. Proto klademe důraz na udržování a prohlubování partnerských vztahů s významnými světovými dodavateli hardware (Hewlett-Packard Enterprise, HP Inc, Dell/EMC, Lenovo, Cisco, Fortinet) a software (Microsoft , VMWare, , ESET, Palo Alto Networks)

5. INFORMACE O ORGANIZAČNÍM SCHÉMATU SPOLEČNOSTI PRO ROK 2022


Pro účetní období roku 2022 zůstává nadále v platnosti způsob řízení společnosti zavedený v roce 2011. Změna z regionálního členění na model specializovaných obchodních jednotek a centrální řízení režijních, podpůrných procesů se v praxi osvědčil a jeho hlavní výhodou je především v optimalizaci nákladů na řízení obchodního i technického týmu.

V roce 2021 společnost Xanadu a.s. úspěšně re-certifikovala svoje pobočky na standard ISO 9000.

6. PŘÍLOHY

- a. Zpráva představenstva o podnikatelské činnosti.
- b. Zpráva o vztazích
- c. Příloha účetní závěrky

Zpráva představenstva o podnikatelské činnosti.

Tato zpráva představenstva společnosti XANADU a.s. za období roku 2021 je vypracována pro účely výroční zprávy za účetní období roku, tak i pro účely řádné valné hromady.

Hlavním úkolem společnosti pro účetní období 2021 bylo vylepšit pozice v prodeji IT dosažené v letech 2007 až 2020, prohloubit spolupráci s našimi klíčovými dodavateli, rozšířit portfolio služeb a rozšířit základnu našich zákazníků v IT službách. Podařilo se nám uzavřít 8 nových SLA se zákazníky ze soukromého sektoru, a prodloužit klíčové stávající smlouvy s našimi zákazníky v oblasti bankovního sektoru.

V roce 2021 se podařilo udržet na vysoké úrovni spolupráci se všemi stávajícími dodavateli technologií a podařilo se nám získat konkurenční výhodu u HPE produktů v podobě Re Sellerské smlouvy, což nám umožnilo zvýšit ziskovost na těchto produktech,

Hodnoty dosažených tržeb a zisku v roce 2021 ukazuje velmi dobře zvládnuté procesy při získávání nových zákazníků a tím i zajištění obchodních partnerů do budoucnosti, ale také velmi dobře zvládnuté řízení nákladů, které jsme zcentralizovali.

V roce 2021 jsme dodali HW či služby 610 zákazníkům. Proti roku 2020 jde o 13% pokles. Do roku 2018 jsme redukovali zákazníky, kde nebylo možné realizovat naši přidanou technologickou hodnotu. Pro rok 2021 jsme si dali za cíl zvýšit počet zákazníků s potřebou IT Supportu a SLA smlouvami. Tento cíl byl splněn, což dokládá avizovaný růst.

Xanadu a.s. poskytuje dodávky zboží a služeb s vysokou přidanou hodnotou a proto trend v rozšiřování počtu zákazníků s potřebou SLA smluv bude i v budoucnu pokračovat.

Představenstvo společnosti konstatuje, že dílčí úkoly stanovené managementem společnosti pro rok 2021 byly splněny nebo překročeny, kromě tržeb za zboží.

Posouzením výsledků hospodaření společnosti za období roku 2021 a jeho porovnáním na plánované cíle v tomto období, může představenstvo společnosti konstatovat skutečnost, že byl plán tržeb splněn na 73% a zisk společnosti splněn na 131%. Za nesplněním plánovaných hodnot tržeb společnosti stojí především situace na trhu s počítačovými čipy a jejich nedostupností. To způsobilo nemožnost včas dodávat zboží našim zákazníkům především ze státní správy, ale i ostatním zákazníkům ze soukromého sektoru.

K překročení plánovaných hodnot zisku v roce 2021 přispělo neustálé zvyšování kvality našich služeb a prodej těchto služeb společně se zbožím s vyšší přidanou hodnotou.

Naše stabilizované vztahy a obchodní případy se stávajícími i novými zákazníky a vyhraná výběrová řízení ve státní správě, a to zejména na ŘSD, MMR, GFŘ, MPSV, MV Statutární města ČB, KV, Prachatice atd., nám umožnili vypořádat se s nedostatkem hardwarového vybavení na trhu a rok uzavřít v zajímavém zisku.

Investiční pobídky ze strany státních i samosprávních orgánů ČR se ke konci roku 2021 zpomalily, resp. zastavily a proto jsme nemohli úspěšně navázat na loňský růst v posledním kvartále roku.

Představenstvo dále konstatuje, že finanční stabilita a tvorba dostatečných zdrojů pro budoucí rozvoj je základem pro další působení Xanadu a.s. na IT trhu v ČR, tzn. společnost Xanadu



XANADU a.s. Výroční zpráva za rok 2021

a.s. i nadále disponuje dostatečným množstvím zdrojů na krytí investičních, tak i provozních potřeb.

Do budoucna společnost plánuje orientovat se především na prodej komplexních IT služeb, vylepšit pozice na trhu IT, dosáhnout tržby a hospodářský výsledek v roce 2022 dle plánovaných hodnot.

Výsledek hospodaření za období 1.1.2021 - 31.12.2021

Představenstvo v souladu se zákonem a stanovami společnosti XANADU a.s. zajistilo vypracování řádné konečné účetní uzávěrky za účetní období 1.1. – 31.12.2021.

Hospodaření společnosti v období 1.1. – 31.12.2021 skončilo ziskem ve výši **13.612.876,65 Kč** po zdanění.

Hodnota Vlastního kapitálu společnosti k 31.12.2021 je ve výši **20.929.478,83 Kč**.

Ing. Radek Nekl
předseda představenstva

PŘÍLOHA B**Zpráva o vztazích mezi ovládající a ovládanou osobou za rok 2021**
dle § 74 zákona č. 90/2012 Sb. o obchodních korporacích

Zpracovatel: XANADU a.s. se sídlem Žirovnická 2389, 106 00 Praha zapsaná v Obchodním rejstříku vedeného Městským soudem v Praze, oddíl B , vložka 17555.

Propojené osoby:**Ovládající osoby**

Ing. Radek Nekl – předseda představenstva

Ing. Tomáš Netolický – člen představenstva

Ovládaná osoba

XANADU a.s. Žirovnická 2389, 106 00 Praha

IČ: 14498138

JAVE Consult s.r.o.

Štrossova 291, 530 03 Pardubice

IČ: 49283031

Ve zprávě jsou uváděny (pokud ke vztahům docházelo) smlouvy, jiné právní úkony, opatření a plnění, která proběhla mezi ovládajícími osobami a zpracovatelem této zprávy, který je ve vztahu k ovládajícím osobám ovládanou osobou.

1. Smlouvy a dohody uzavřené mezi propojenými osobami**Smlouvy o půjčkách**

V roce 2021 nebyla uzavřena žádná půjčka ani úvěr mezi propojenými osobami.

2. Jiné právní úkony, které byly učiněny v zájmu propojených osob.

XANADU a.s. prohlašuje, že nebyly učiněny jiné právní úkony v zájmu propojených osob.

3. Ostatní opatření, která byla v zájmu nebo na popud propojených osob přijata nebo uskutečněna a jejich výhody a nevýhody pro zpracovatele zprávy

XANADU a.s. prohlašuje, že žádná opatření v zájmu nebo na popud propojených osob nebyla přijata ani uskutečněna.

4. Plnění poskytnutá ovládajícími osobami osobě ovládané

XANADU a.s. prohlašuje, že nebylo poskytnuto ovládající osobě žádné plnění za zvýhodněnou cenu.

5. Vzniklá újma z učiněných plnění a opatření

XANADU a.s. zároveň prohlašuje, že jí nebyla způsobena žádná újma, jelikož nebyla učiněna žádná opatření ani plnění.

Ing. Radek Nekl
předseda představenstva

